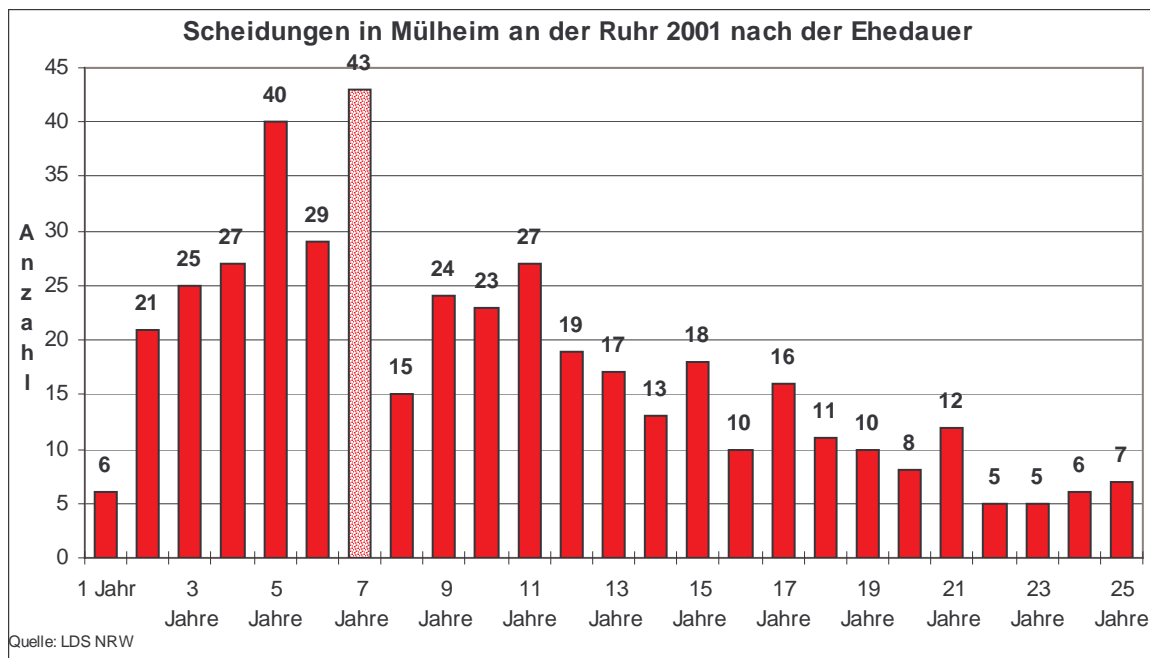


# Scheidungen in Mülheim gestiegen

## Schlußstrich nach 7 Jahren

Im Jahre 2001 wurden in Mülheim an der Ruhr 495 Ehen geschieden, 10% mehr als im Jahr zuvor. Die höchste Zahl der Scheidungen je Ehejahr wurden im siebten Jahr ausgesprochen. 8,7% zogen im „verflixten“ siebten Jahr einen Schlußstrich unter ihre Beziehung.



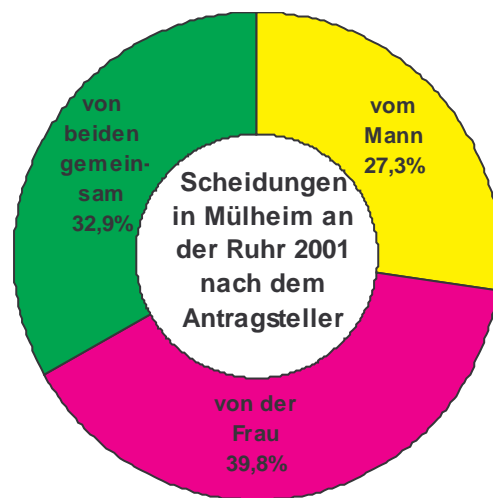
### Frauen stellen die Scheidungsanträge

Das Scheidungsverfahren wurde in fast 40% der Fälle von der Ehefrau und in 27,3% der Fälle vom Mann beantragt. **Erstmals seit 18 Jahren lag der Anteil der Scheidungen, in denen das Verfahren von beiden gemeinsam beantragt wurde, wieder über 30%.** In den Jahren zuvor betrug die Quote nicht einmal 20%.

Einverständnis nach einjähriger Trennung erfolgten 2001 in Mülheim an der Ruhr 78,8% der Scheidungen.

### Zahl der Scheidungen auf hohem Niveau

Mit 495 geschiedenen Ehen im Jahre 2001 ist seit 1982 ein neuer Höchststand erreicht. Von 1 000 bestehenden Ehen in Mülheim wurden 12 im Jahre 2001 und 11 im Jahr zuvor geschieden.



## Ehescheidungen in Mülheim an der Ruhr seit 1992

Jahr	Ehescheidungen			Anteil der Ehescheidungen an den Eheschließungen	
	Anzahl	auf 1000		Eheschließungen	Anteil d. Ehescheidungen
		Einwohnern	bestehende Ehen <sup>1</sup>		
1992	346	1,95	7,5	1 165	29,7
1993	486	2,74	11,0	1 030	47,2
1994	451	2,55	11,1	1 049	43,0
1995	409	2,32	9,4	1 048	39,0
1996	426	2,42	9,8	979	43,5
1997	425	2,42	9,9	935	45,5
1998	415	2,37	9,8	890	46,6
1999	466	2,67	11,1	873	53,4
2000	450	2,59	10,8	901	49,9
2001	495	2,86	12,0	836	59,2

1) Ausgehend von der Zahl der verheirateten Frauen

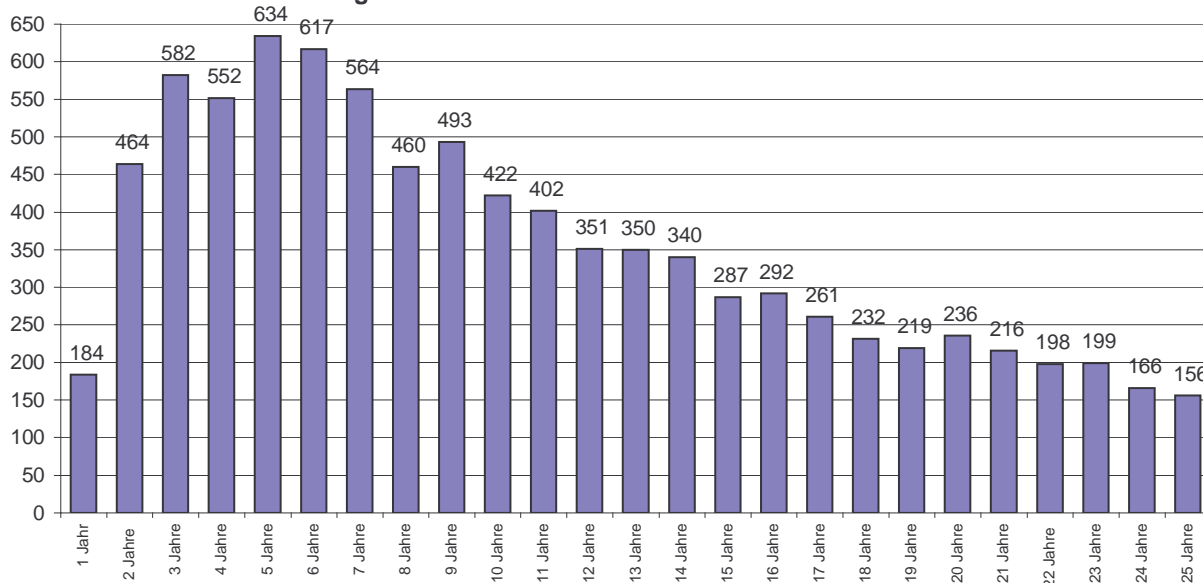
Quelle: LDS NW und eigene Berechnungen

### „Scheidungsrisiko“ in den ersten Ehejahren am höchsten

Große Bedeutung für die „Scheidungsanfälligkeit“ eine Ehe besitzt die Ehedauer. Die Analyse der Summe aller Scheidungen seit 1979 zeigt auf, dass relativ viele Ehen schon vor dem „verfluchten siebten Jahr“ scheiterten.

Auch die Silberne Hochzeit ist keine Garantie, denn über die Jahre waren immer annähernd 9% der Scheidungsfälle länger als 25 Jahre verheiratet. Dieser Trend bestätigt sich auch im Jahre 2001, 58 oder 11,7% der Ehen, hatten bereits das 25jährige Ehejubiläum hinter sich.

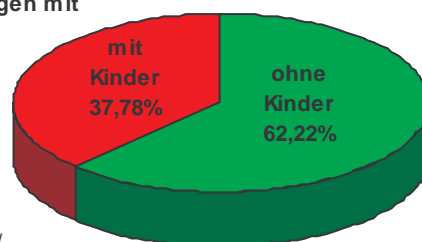
Ehescheidungen in Mülheim an der Ruhr seit 1979 nach der Ehedauer



Quelle: LDS NRW

Wie im Vorjahr lag auch 2001 der Anteil der geschiedenen Ehen mit minderjährigen Kindern niedriger als der ohne Kinder. In 187 (2000: 93) Fällen waren 299 (138) Kinder unter 18 Jahren von der Trennung der Eltern betroffen.

Ehescheidungen mit Kindern in Mülheim 2001



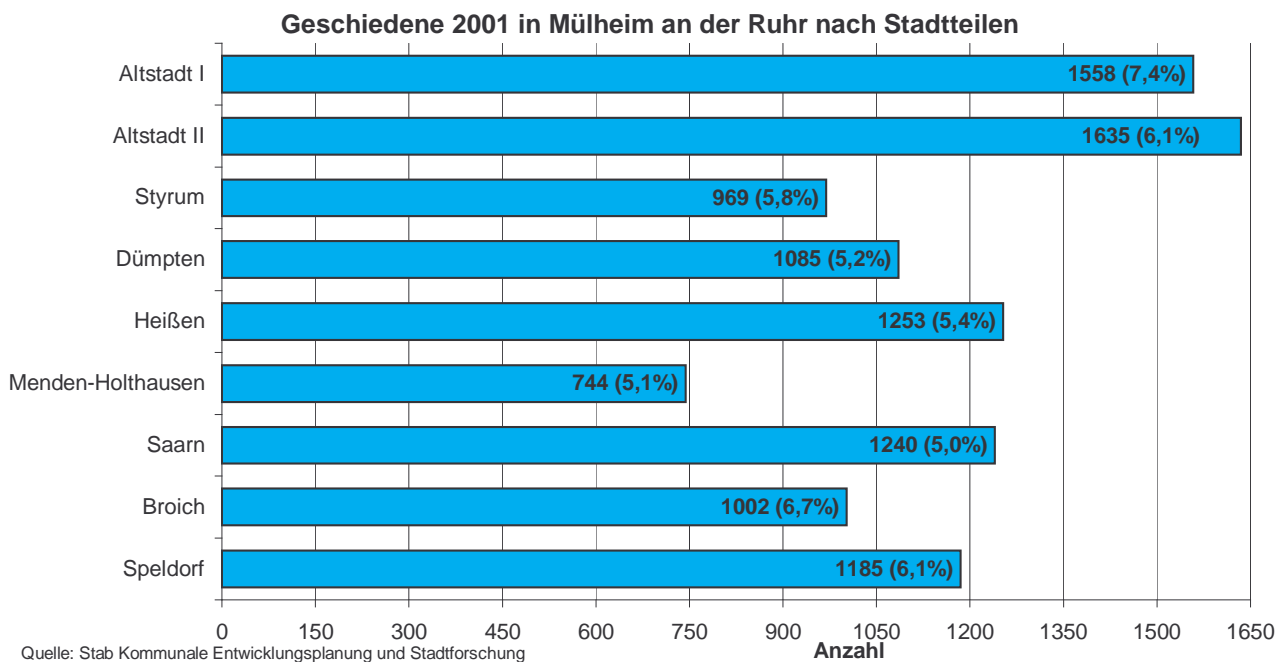
Quelle: LDS NRW

## Geschiedene in Mülheim

Die Zahl der Geschiedenen stieg, bei insgesamt abnehmender Einwohnerzahl, in den letzten sieben Jahren um 14,7% auf 10 665. Dabei zählen die nicht mit, die wieder geheiratet haben.

Kontinuierlich erhöhte sich seit 1995 der Anteil der Einwohner, die mindestens eine Ehe hinter sich haben und unverheiratet waren von 5,3% auf jetzt 6,2%.

In den Stadtteilen Altstadt I und Broich leben relativ viele Geschiedene. Unter dem städtischen Durchschnitt liegt der Anteil der geschiedenen Einwohner in den Stadtteilen Styrum, Dümpten, Heißen, Menden-Holthausen und Saarn.



Nähere Informationen zu diesem Thema unter.

**Stadt Mülheim an der Ruhr**  
**R VI – 68 / Stab Kommunale Entwicklungsplanung und Stadtforschung**  
**Heinrich-Melzer-Str. 1**

**45468 Mülheim an der Ruhr**

**Herr Thoer**  
**Tel: 455 6812**  
**Fax: 455 58 6811**  
**E-mail: klaus.thoer@stadt-mh.de**