

Daten • Fakten • Aktuelles

Schule 2009

Stand
15. Oktober 2009



**Herausgegeben im Auftrag
der Oberbürgermeisterin
der Stadt Mülheim an der Ruhr**

**Referat V.1 Stadtforschung und Statistik
Technisches Rathaus
Hans-Böckler-Platz 5
45468 Mülheim an der Ruhr**

**Tel: 02 08 / 4 55 68 12
Fax: 02 08 / 4 55 58 68 12
E-Mail: Klaus.Thoer@stadt-mh.de**

**Internet:
<http://www.stadt-mh.de/cms/index.php?action=auswahl&fuid=102d0f6efd37adb9f9a75d3d49607be6>**

Titelgestaltung: Mülheimer Stadtmarketing und Tourismus GmbH (MST)

© Nachdruck (auch auszugsweise) nur mit Quellenangabe.

Schule 2009

Inhaltsverzeichnis	Seite
Vorbemerkungen.....	4
1.01 Schüler an Schulen nach Schularten seit 2003	4
1.02 Schüler an den allgemeinbildenden Schulen seit 2003 in vH	4
1.03 Ausländische Schüler an den allgemeinbildenden Schulen seit 2003.....	5
• Schüler jeweils am 15.10. seit 1987 nach Schularten.....	5
1.04 Schüler nach der Religionszugehörigkeit – 2009.....	5
1.05 Gesamtübersicht der Schulen - Schulen, Klassen, Schüler, Lehrer – 2009.....	6
• Schüler an allgemeinbildenden Schulen.....	7
1.06 Ausländische Schüler an allgemeinbildenden Schulen nach Geschlecht und Staatsangehörigkeit 2009.....	8
1.07 Unterrichtsklassen, Schüler und Lehrer an den Grundschulen 2009	9
1.08 Übergänge aus der Grundschule auf weiterführende Schulen 2009.....	10
1.09 Übergänge ausländischer Schüler aus der Grundschule auf weiterführende Schulen 2009.....	11
1.10 Unterrichtsklassen, Schüler und Lehrer an den Hauptschulen 2009.....	12
1.11 Unterrichtsklassen, Schüler und Lehrer an den Realschulen 2009.....	12
1.12 Unterrichtsklassen, Schüler und Lehrer an den Gymnasien 2009	13
1.13 Unterrichtsklassen, Schüler und Lehrer an den Gesamtschulen 2009.....	13
1.14 Unterrichtsklassen, Schüler und Lehrer an der Freien Waldorfschule 2009.....	14
1.15 Unterrichtsklassen, Schüler und Lehrer an den Förderschulen 2009.....	14
1.16 Herkunft der Schüler in der gymnasialen Oberstufe in Mülheim - 2009	14
1.17 Schulabgänge nach Abschlüssen an allgemeinbildenden Schulen -Abgangsjahr 2009-.....	15
1.17.1 Schulabgänge nach Abschlüssen an allgemeinbildenden Schulen in vH -Abgangsjahr 2009-.....	15
1.17.2 Schulabgänge nach Abschlüssen an allgemeinbildenden Schulen in vH -Abgangsjahr 2009-.....	15
1.18 Schulabgänge nach Abschlüssen an allgemeinbildenden Schulen -Abgangsjahr 2009-.....	16
1.18.1 Schulabgänge nach Abschlüssen an allgemeinbildenden Schulen in vH -Abgangsjahr 2009-.....	16
1.18.2 Schulabgänge nach Abschlüssen an allgemeinbildenden Schulen in vH -Abgangsjahr 2009-.....	16



Schule 2009

1.19	Schüler der Jahrgänge 10 und 11 in Mülheim an der Ruhr seit 1997	17
1.19.1	Deutsche Schüler der Jahrgänge 10 und 11 in Mülheim an der Ruhr seit 1997	17
1.19.2	Ausländische Schüler der Jahrgänge 10 und 11 in Mülheim an der Ruhr seit 1997	17
1.20	Schüler der gymnasialen Oberstufe in Mülheim seit 1997	18
•	Anteil der Mädchen und Jungen in der gymnasialen Oberstufe seit 1998	18
•	Mädchenanteil an den allgemeinbildenden weiterführenden Schulen seit 1987	19
•	Schüler je Lehrer an Mülheimer Schulen seit 1990	19
1.21	Schüler an den Berufskollegs 2008.....	20
1.22	Schüler und Lehrer an den Berufskollegs seit 2002	20
1.23	Anzahl Fachklassen, Klassen und Schüler an den Berufskollegs seit 2002	21

Ansprechpartner:

Klaus Thoer

(02 08 / 4 55 68 12

Fax: 02 08 / 4 55 58 68 12

E-Mail: Klaus.Thoer@stadt-mh.de



Schulen in Mülheim an der Ruhr

Umfassende Informationen über Bildungswege und detaillierte Informationen über die Mülheimer Schulen finden Sie auf der Homepage der Stadt Mülheim an der Ruhr. Auf den Internetseiten der einzelnen Schulen können Sie sich über das konkrete Angebot der Schulen informieren.

Internet: www.muelheim-ruhr.de

Menüpunkt auf der grünen Leiste: [Bildung & Wissenschaft](#)

Menüpunkte auf der linken Seite unter Bildung: [Schulen in Mülheim](#)

Wenn der Schulwechsel von der 4. Grundschulklasse in eine weiterführende Schule ansteht, bietet die Broschüre "**Übergang in die 5. Klasse**" umfassende Informationen über die sich anbietenden Bildungswege an den Schulen der Stadt Mülheim an der Ruhr. Den Inhalt der Informationsbroschüre finden Sie [hier](#)

Amt für Kinder, Jugend und Schule
Am Rathaus 1
45468 Mülheim an der Ruhr
Telefon: 02 08 / 4 55 45 00

1.01 Schüler an Schulen nach Schularten seit 2003

Stand	Grund-	Haupt- schulen	Förder- schulen	Real-	Gym- nasien	Gesamt- schulen	Freie Waldorf- schule	zusam- men	Berufs- kollegs	Schüler insge- samt
15.10.03	6 403	1 363	634	2 241	4 761	3 800	476	19 678	3 658	23 336
15.10.04	6 341	1 350	650	2 226	4 793	3 827	493	19 680	3 889	23 569
15.10.05	6 215	1 301	651	2 248	4 899	3 817	495	19 626	3 977	23 603
15.10.06	6 064	1 213	649	2 180	4 982	3 830	522	19 440	4 081	23 521
15.10.07	5 857	1 080	621	2 179	4 947	3 789	535	19 008	4 170	23 178
15.10.08	5 669	975	605	2 136	4 874	3 785	553	18 597	4 337	22 934
15.10.09	5 586	862	620	2 066	4 903	3 686	563	18 286	4 249	22 535

Quelle: IT.NRW Information und Technik Nordrhein-Westfalen

1.02 Schüler an den allgemeinbildenden Schulen seit 2003 in vH

Stand	Grund-	Haupt- schulen	Förder- schulen	Real-	Gymna- sien	Gesamt- schulen	Freie Waldorf- schule	Schüler ins-gesamt
15.10.2003	32,5	6,9	3,2	11,4	24,2	19,3	2,4	100
15.10.2004	32,2	6,9	3,3	11,3	24,4	19,4	2,5	100
15.10.2005	31,7	6,6	3,3	11,5	25,0	19,4	2,5	100
15.10.2006	31,2	6,2	3,4	11,2	25,6	19,7	2,7	100
15.10.2007	30,8	5,7	3,3	11,5	26,0	19,9	2,8	100
15.10.2008	30,5	5,2	3,3	11,5	26,2	20,4	3,0	100
15.10.2009	30,5	4,7	3,4	11,3	26,8	20,2	3,1	100

Quelle: IT.NRW Information und Technik Nordrhein-Westfalen

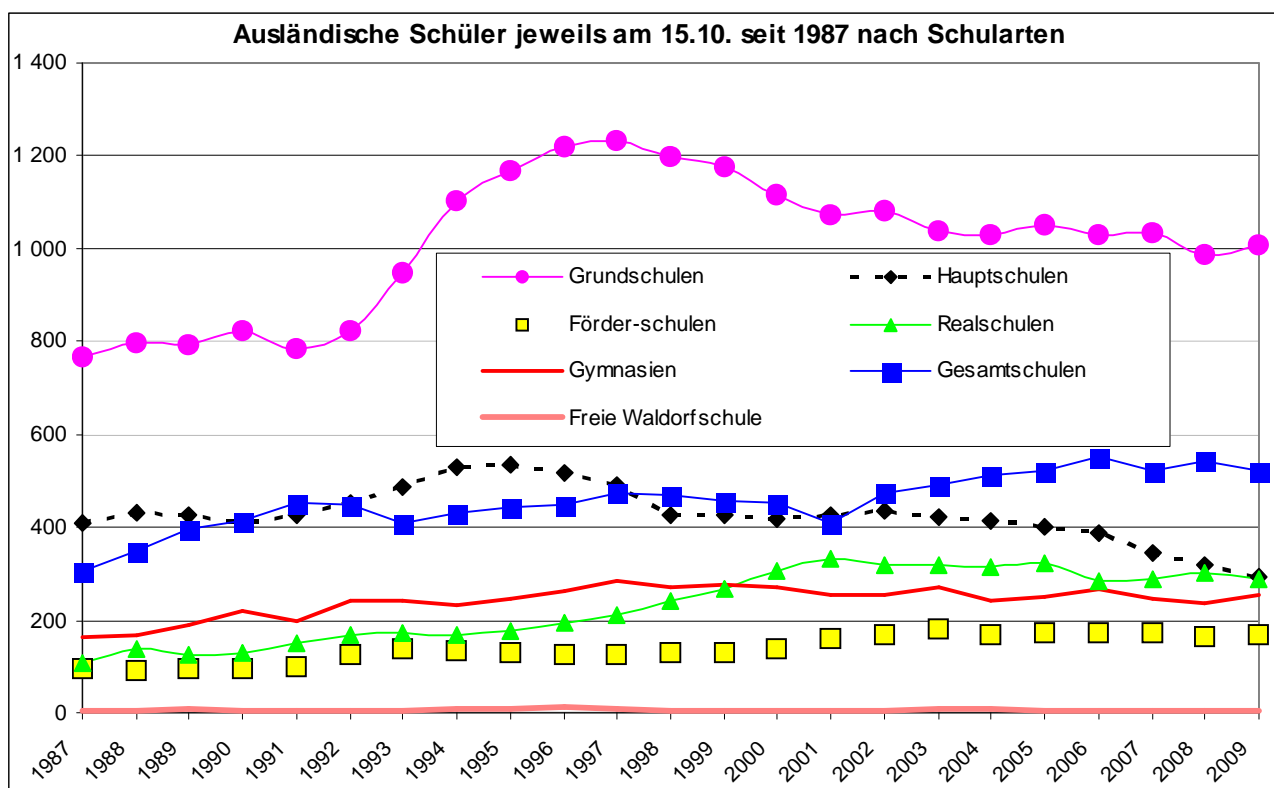


Schule 2009

1.03 Ausländische Schüler an den allgemeinbildenden Schulen seit 2003

Stand	Grund-	Haupt- schulen	Förder- schulen	Real-	Gymna- sien	Gesamt- schulen	Freie Wal- dorfschule	Schüler ins- gesamt
15.10.2003	1 037	423	182	320	270	492	7	2 731
15.10.2004	1 031	412	169	314	240	511	7	2 684
15.10.2005	1 049	400	171	321	251	523	5	2 720
15.10.2006	1 030	387	172	285	265	550	5	2 694
15.10.2007	1 032	343	172	288	244	521	3	2 603
15.10.2008	985	319	164	301	238	541	3	2 551
15.10.2009	1 006	291	170	290	253	521	4	2 535
vH	39,7	11,5	6,7	11,4	10,0	20,6	0,2	100

Quelle: IT.NRW Information und Technik Nordrhein-Westfalen



1.04 Schüler nach der Religionszugehörigkeit - 2009¹⁾

Schulart	Schüler insge- samt	davon absolut					davon in vH				
		evange- lisch	katho- lisch	islamisch	andere Konfession	ohne Konfession	evange- lisch	katho- lisch	islamisch	andere Konfession	ohne Konfession
Grundschulen	5 586	1 724	1 715	947	211	989	30,9	30,7	17,0	3,8	17,7
Hauptschulen	862	239	189	277	53	104	27,7	21,9	32,1	6,1	12,1
Förderschulen	620	215	202	128	9	66	34,7	32,6	20,6	1,5	10,6
Realschulen	2 066	777	695	331	74	189	37,6	33,6	16,0	3,6	9,1
Gymnasien	4 903	2 176	1 827	180	113	607	44,4	37,3	3,7	2,3	12,4
Gesamtschulen	3 686	1 426	1 220	498	115	427	38,7	33,1	13,5	3,1	11,6
Waldorfschule	563	204	127	3	181	48	36,2	22,6	0,5	32,1	8,5
Berufskolleg	4 249	1 544	1 481	478	99	647	36,3	34,9	11,2	2,3	15,2
Insgesamt	22 535	8 305	7 456	2 842	855	3 077	36,9	33,1	12,6	3,8	13,7

1) Stand 15.10.2009

Quelle: IT.NRW Information und Technik Nordrhein-Westfalen



Schule 2009

1.05 Gesamtübersicht der Schulen - Schulen, Klassen, Schüler, Lehrer - 2009

Schulart	Schulen	Unter- richts- klassen / Stamm- größe	Schüler							
			insge- samt	davon		dar. Ausländer		dar. Aussiedler		
				männlich	weiblich		zusammen			
					abs.	vH	abs.	vH	abs.	vH
Grundschulen	25	240	5 586	2 898	2 688	48,1	1 006	18,0	23	0,4
Hauptschulen	3	40	862	521	341	39,6	291	33,8	17	2,0
Förderschulen	4	56	620	402	218	35,2	170	27,4	0	-
Realschulen	3	72	2 066	1 055	1 011	48,9	290	14,0	39	1,9
Gymnasien insges.	5	x	4 903	2 377	2 526	51,5	253	5,2	8	0,2
Sekundarstufe I	x	133	3 312	1 618	1 694	51,1	175	5,3	5	0,2
Sekundarstufe II	x	x	1 591	759	832	52,3	78	4,9	3	0,2
Gesamtschulen insges.	3	x	3 686	1 830	1 856	50,4	521	14,1	27	0,7
Sekundarstufe I	x	109	2 794	1 431	1 363	48,8	420	15,0	17	0,6
Sekundarstufe II	x	x	892	399	493	55,3	101	11,3	10	1,1
Waldorfschule	1	13	563	261	302	53,6	4	0,7	0	-
Berufskolleg	2	209	4 249	2 558	1 691	39,8	464	10,9	10	0,2
Insgesamt	46	X	22 535	11 902	10 633	47,2	2 999	13,3	124	0,6

1.05.1 Gesamtübersicht der Schulen - Schulen, Klassen, Schüler, Lehrer - 2009 ¹⁾

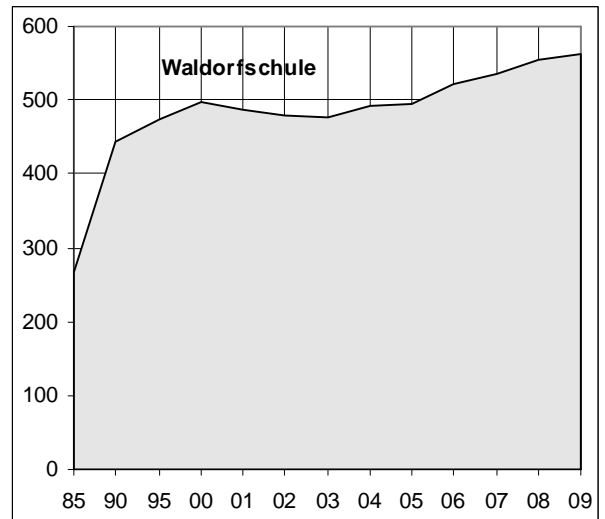
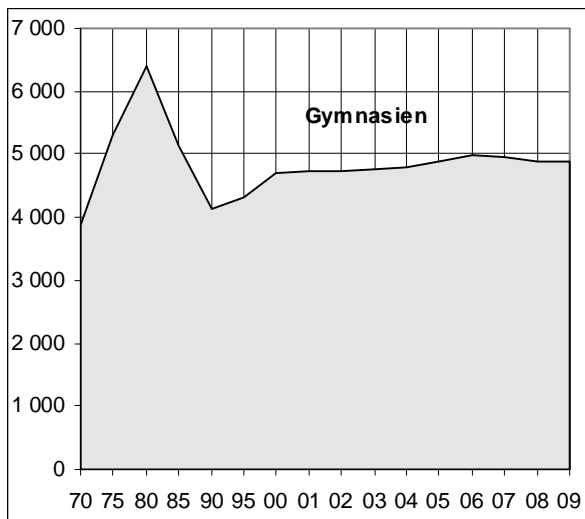
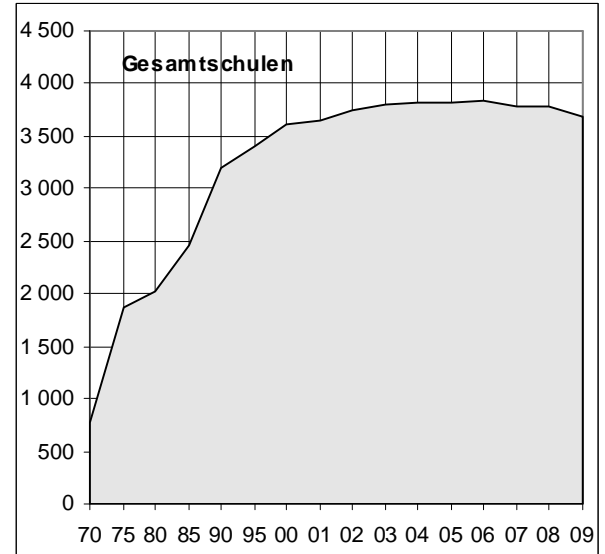
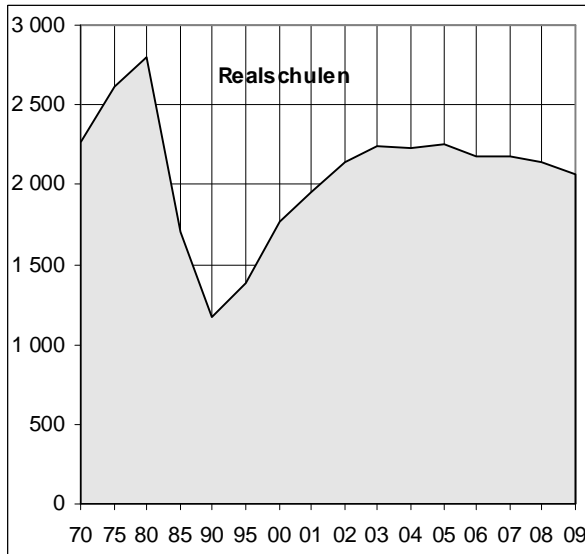
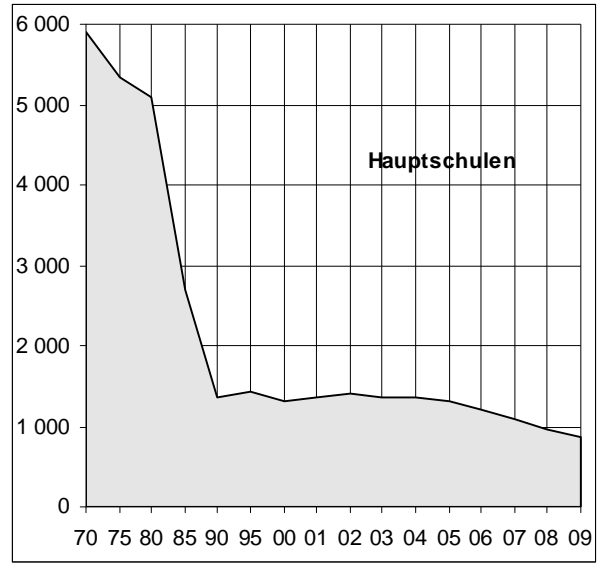
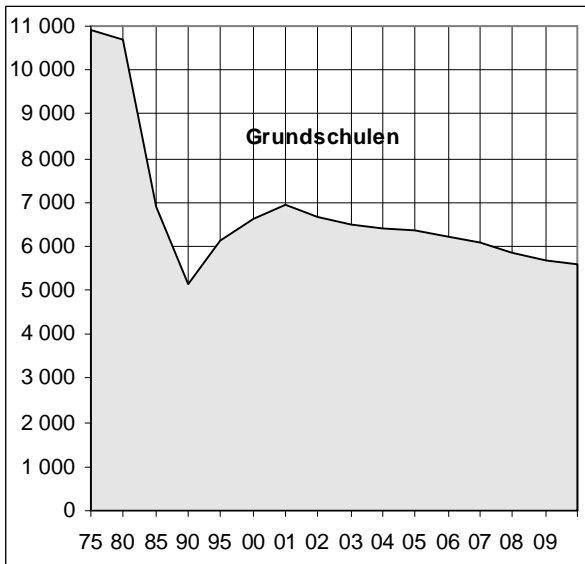
Schulart	Schulen	Unter- richts- klassen / Stamm- größe	Hauptamtl. u. hauptberufliche Lehrer				Schüler je	
			insge- samt	davon		Unter- richts- klasse	Lehrer	
				männlich	weiblich			
					abs.			vH
Grundschulen	25	240	383	29	354	92,4	23,3	14,6
Hauptschulen	3	40	88	35	53	60,2	21,6	9,8
Förderschulen	4	56	127	27	100	78,7	11,1	4,9
Realschulen	3	72	142	39	103	72,5	28,7	14,5
Gymnasien insges.	5	x	336	156	180	53,6	x	14,6
Sekundarstufe I	x	133	24,9	-
Sekundarstufe II	x	x	x	-
Gesamtschulen insges.	3	x	295	115	180	61,0	x	12,5
Sekundarstufe I	x	109	25,6	-
Sekundarstufe II	x	x	x	-
Waldorfschule	1	13	44	17	27	61,4	43,3	12,8
Berufskolleg	2	209	186	104	82	44,1	20,3	22,8
Insgesamt	46	X	1 601	522	1 079	67,4	X	14,1

1) Stand 15.10.2009

Quelle: IT.NRW Information und Technik Nordrhein-Westfalen



Schüler an allgemeinbildenden Schulen



Schule 2009

1.06 Ausländische Schüler an allgemeinbildenden Schulen nach Geschlecht und Staatsangehörigkeit 2009 ¹⁾

Staatsangehörigkeit	Schüler insgesamt		darunter weiblich		Anteil der weiblichen Schüler in vH
	abs.	vH	abs.	vH	
Staaten der EU	307	12,1	143	12,0	46,6
dav. Bulgarien	5	0,2	0	-	-
Dänemark	0	0,0	0	-	-
Finnland	4	0,2	3	0,3	75,0
Frankreich	6	0,2	1	0,1	16,7
Griechenland	22	0,9	11	0,9	50,0
Großbritannien und Nordirland	6	0,2	2	0,2	33,3
Italien	91	3,6	41	3,5	45,1
Litauen	3	0,1	3	0,3	100,0
Niederlande	14	0,6	4	0,3	28,6
Österreich	16	0,6	7	0,6	43,8
Polen	78	3,1	47	4,0	60,3
Portugal	24	0,9	9	0,8	37,5
Rumänien	7	0,3	2	0,2	28,6
Schweden	4	0,2	3	0,3	75,0
Slowakei	2	0,1	1	0,1	50,0
Slowenien	5	0,2	3	0,3	60,0
Spanien	12	0,5	2	0,2	16,7
Tschechien	5	0,2	3	0,3	60,0
Ungarn	3	0,1	1	0,1	33,3
sonst. Europäische Staaten	1691	66,7	791	66,6	46,8
dav. Albanien	103	4,1	52	4,4	50,5
Bosnien-Herzegowina	101	4,0	52	4,4	51,5
Kroatien	45	1,8	19	1,6	42,2
Serbien	151	6,0	69	5,8	45,7
Makedonien	34	1,3	17	1,4	50,0
Moldau	11	0,4	7	0,6	63,6
Montenegro	4	0,2	1	0,1	
Schweiz	4	0,2	3	0,3	
Rußland	81	3,2	27	2,3	33,3
Türkei	1100	43,4	526	44,3	47,8
Ukraine	39	1,5	11	0,9	28,2
Weißrussland	5	0,2	3	0,3	
restl. europäische Staaten	13	0,5	4	0,3	30,8
Amerikanische Staaten	21	0,8	9	0,8	42,9
Afrikanische Staaten	201	7,9	99	8,3	49,3
dav. Marokko	50	2,0	24	2,0	48,0
Ghana	61	2,4	30	2,5	49,2
Sonst. afrikanische Staaten	90	3,6	45	3,8	50,0
Asiatische Staaten	303	12,0	140	11,8	46,2
dav. Irak	55	2,2	25	2,1	45,5
Iran	12	0,5	5	0,4	41,7
Libanon	57	2,2	26	2,2	45,6
Sri Lanka	70	2,8	32	2,7	45,7
Syrien	17	0,7	6	0,5	35,3
Pakistan	16	0,6	5	0,4	31,3
Sonst. asiatische Staaten	76	3,0	41	3,5	53,9
Ozeanische Staaten	6	0,2	4	0,3	66,7
Staatenlos und ungeklärt	6	0,2	2	0,2	33,3
Insgesamt	2 535	100	1 188	100	46,9

1) Stand 15.10.2009

Quelle: IT.NRW Information und Technik NRW



Schule 2009

1.07 Unterrichtsklassen, Schüler und Lehrer an den Grundschulen 2009 ¹⁾

Stadt- teil / Stat. Bezirk	Grundschule	Unter- richts- klassen	Schüler						Haupt- amtliche u. haupt- berufliche Lehrer	Schüler je		
			insge- samt	davon		dar. Ausländer		Unter- richts- klasse		Lehrer		
				männ- lich	weiblich	abs.	vH				abs.	vH
Altstadt I												
12	GG Trooststr.	8	189	94	95	50,3	17	9,0	15	24	13	
13	KG Martin-von-Tours- Schule	10	249	112	137	55,0	65	26,1	16	25	16	
13	GG Muhrenkamp ²⁾	1	15	6	9	60,0	10	66,7	3	15	5	
14	GG Heinrichstr.	10	236	141	95	40,3	22	9,3	16	24	15	
Altstadt II												
21	GG Am Dichterviertel	8	169	77	92	54,4	64	37,9	12	21	14	
23	GG Astrid-Lindgren- Schule	8	190	101	89	46,8	36	18,9	12	24	16	
24	GG Zunfmeisterstr.	8	202	105	97	48,0	180	89,1	19	25	11	
Styrum												
31	GG Schlägelstr. ³⁾	-	.	-	.	-	-	
32	KG Styrum	8	207	106	101	48,8	16	7,7	16	26	13	
32	GG Augustastr. ³⁾	9	220	119	101	45,9	146	66,4	17	24	13	
32	EG Zastrowstr.	8	161	83	78	48,4	14	8,7	12	20	13	
Dümpten												
41	GG Gathestr.	7	167	83	84	50,3	57	34,1	11	24	15	
42	KG Schildberg	9	230	111	119	51,7	3	1,3	13	26	18	
42	GG Barbarastr.	7	163	85	78	47,9	29	17,8	10	23	16	
42	GG Erich-Kästner- Schule	11	232	129	103	44,4	98	42,2	20	21	12	
Heißen												
51	GG Steigerweg	10	239	123	116	48,5	10	4,2	18	24	13	
53	GG Am Sunderplatz	9	231	126	105	45,5	4	1,7	14	26	17	
53	GG Filchnerstr.	20	284	153	131	46,1	74	26,1	19	14	15	
Menden-Holthausen												
61	GG Hölterstr.	16	401	205	196	48,9	12	3,0	26	25	15	
Saarn												
71	GG Klostermarkt	10	213	107	106	49,8	28	13,1	14	21	15	
73	GG Oemberg	20	484	259	225	46,5	12	2,5	26	24	19	
73	GG Saarnberg	8	189	98	91	48,1	14	7,4	10	24	19	
Broich												
82	GG Krähenbüschken	8	204	112	92	45,1	48	23,5	15	26	14	
83	KG Kurfürstenstr. ⁵⁾	-	.	-	.	-	-	
83	GG Pestalozzi-Schule	8	175	81	94	53,7	18	10,3	16	22	11	
Speldorf												
91	GG Blötter Weg ⁴⁾	-	.	-	.	-	-	
91	KG Katharinschule ⁴⁾	13	279	144	135	48,4	10	3,6	19	21	15	
91	GG Lierbergschule ⁵⁾	12	257	138	119	46,3	19	7,4	14	21	18	
Insgesamt		246	5 586	2 898	2 688	48,1	1 006	18,0	383	23	15	

1) Stand 15.10.2008 2) Schule läuft aus 3) Grundschulverbund: Hauptstandort GG Augustastr. und Teilstandort GG Schlägelstr.

4) Grundschulverbund: Hauptstandort KGS Duisburger Str. und Teilstandort KG S Kurfürstenstr. 5) Grundschulverbund:

Hauptstandort GG Saamer Str. und Teilstandort GG Blötter Weg

Quelle: IT.NRW Information und Technik Nordrhein-Westfalen

Schule 2009

1.08 Übergänge aus der Grundschule auf weiterführende Schulen 2009 ¹⁾

Stadtteil Stat. Bezirk	Grundschule	Schülerübergänge					insgesamt
		Haupt-	Real- schule	Gesamt-	Gym- nasium	sonstige Schule	
Altstadt I insgesamt		5	36	33	96	1	171
in vH		2,9	21,1	19,3	56,1	0,6	100
12 GG Trooststr.		0	6	7	35	0	48
13 KG Martin-von-Tours-Schule		0	15	7	29	0	51
13 GG Muhrenkamp ²⁾		3	5	5	6	1	20
14 GG Heinrichstr.		2	10	14	26	0	52
Altstadt II insgesamt		18	37	48	26	1	130
in vH		13,8	28,5	36,9	20,0	0,8	100
21 GG Am Dichterviertel		6	10	16	10	0	42
23 GG Astrid-Lindgren-Schule		2	13	21	10	0	46
24 GG Zunftmeisterstr.		10	14	11	6	1	42
Styrum insgesamt		13	22	71	31	3	140
in vH		9,3	15,7	50,7	22,1	2,1	100
32 KG Styrum		4	8	17	6	0	35
32 GG Augustastr.		3	9	35	7	3	57
32 EG Zastrowstr.		6	5	19	18	0	48
Dümpten insgesamt		21	43	63	52	1	180
in vH		11,7	23,9	35,0	28,9	0,6	100
41 GG An der Gathestr.		5	12	14	9	0	40
42 KG Schildberg		1	10	15	18	0	44
42 GG Barbarastr.		8	5	12	13	0	38
42 GG Erich-Kästner-Schule		7	16	22	12	1	58
Heißen insgesamt		5	13	64	83	0	165
in vH		3,0	7,9	38,8	50,3	0,0	100
51 GG Steigerweg		2	4	18	19	0	43
53 GG Am Sunderplatz		1	3	22	39	0	65
53 GG Filchnerstr.		2	6	24	25	0	57
Menden-Holthausen insgesamt		3	7	20	64	3	97
in vH		3,1	7,2	20,6	66,0	3,1	100
61 GG An der Hölterstr.		3	7	20	64	3	97
Saarn insgesamt		2	57	19	158	0	236
in vH		0,8	24,2	8,1	66,9	0,0	100
71 GG Klostermarkt		1	13	3	32	0	49
73 GG Am Oemberg		1	32	12	90	0	135
73 GG Saarnberg		0	12	4	36	0	52
Broich insgesamt		1	37	23	53	0	114
in vH		0,9	32,5	20,2	46,5	0,0	100
82 GG Am Krähenbüschken		0	19	4	31	0	54
83 GG Pestalozzi Schule		1	18	19	22	0	60
Speldorf insgesamt		5	40	23	65	1	134
in vH		3,7	29,9	17,2	48,5	0,7	100
91 KG An der Duisburger Str.		0	25	3	44	0	72
91 GG Lierbergschule		5	15	20	21	1	62
Insgesamt		73	292	364	628	10	1 367
in vH		5,3	21,4	26,6	45,9	0,7	100
Desgl. 2008		81	315	417	610	10	1 433
in vH		5,7	22,0	29,1	42,6	0,7	100

1) Stand 15.10.2009 2) Schule läuft aus **Grundschulverbünd**: Hauptstandort GG Augustastr. und Teilstandort GG Schlägelstr. / Hauptstandort KGS Duisburger Str. und Teilstandort KGS Kurfürstenstr. / Hauptstandort GG Saarner Str. und Teilstandort GG Blötter Weg

Quelle: Amt für Kinder, Jugend und Schule / Fachbereich Schule



Schule 2009

1.09 Übergänge ausländischer Schüler aus der Grundschule auf weiterführende Schulen 2009 ¹⁾

Stadtteil Stat. Bezirk	Grundschule	Schülerübergänge					insgesamt
		Haupt-	Real- schule	Gesamt-	Gym- nasium	sonstige Schule	
Altstadt I insgesamt		4	5	6	9	0	24
in vH		16,7	20,8	25,0	37,5	0,0	100
12 GG Trooststr.		0	1	1	0	0	2
13 KG Martin-von-Tours-Schule		2	1	0	1	0	4
13 GG Muhrenkamp		2	2	4	2	0	10
14 GG Heinrichstr.		0	1	1	6	0	8
Altstadt II insgesamt		13	23	15	10	0	61
in vH		21,3	37,7	24,6	16,4	0,0	100
21 GG Am Dichterviertel		4	4	8	2	0	18
23 GG Astrid-Lindgren-Schule		0	7	2	3	0	12
24 GG Zunftmeisterstr.		9	12	5	5	0	31
Styrum insgesamt		4	10	26	5	0	45
in vH		8,9	22,2	57,8	11,1	0,0	100
32 KG Styrum		1	1	1	1	0	4
32 GG Augustastr.		2	8	21	4	0	35
32 EG Zastrowstr.		1	1	4	0	0	6
Dümpten insgesamt		4	7	13	5	0	29
in vH		13,8	24,1	44,8	17,2	0,0	100
41 GG An der Gathestr.		2	2	6	2	0	12
42 KG Schildberg		0	1	0	0	0	1
42 GG Barbarastr.		1	1	0	1	0	3
42 GG Erich-Kästner-Schule		1	3	7	2	0	13
Heißen insgesamt		0	5	14	6	1	26
in vH		0,0	19,2	53,8	23,1	3,8	100
51 GG Steigerweg		0	0	3	1	1	5
53 GG Am Sunderplatz		0	0	2	0	0	2
53 GG Filchnerstr.		0	5	9	5	0	19
Menden-Holthausen insgesamt		0	0	1	0	0	1
in vH		-	-	-	-	-	0
61 GG An der Hölterstr.		0	0	1	0	0	1
Saarn insgesamt		1	6	2	4	0	13
in vH		7,7	46,2	15,4	30,8	0,0	100
71 GG Klostermarkt		0	5	2	2	0	9
73 GG Am Oemberg		1	1	0	2	0	4
73 GG Saarnberg		0	0	0	0	0	0
Broich insgesamt		1	5	3	6	0	15
in vH		6,7	33,3	20,0	40,0	0,0	100
82 GG Am Krähenbüschken		0	3	1	4	0	8
83 GG Pestalozzi Schule		1	2	2	2	0	7
Speldorf insgesamt		1	6	5	5	0	17
in vH		5,9	35,3	29,4	29,4	0,0	100
91 KG An der Duisburger Str.		1	3	3	4	0	11
91 GG Liebergschule		0	3	2	1	0	6
Insgesamt		28	67	85	50	1	231
in vH		12,1	29,0	36,8	21,6	0,4	100
Anteil an den Schülern insgesamt der jeweiligen Schulart		30,1	13,7	16,2	4,9	40,0	X

1) Stand 15.10.2009

Quelle: Amt für Kinder, Jugend und Schule / Fachbereich Schule

Schule 2009

1.10 Unterrichtsklassen, Schüler und Lehrer an den Hauptschulen 2009 ¹⁾

Statist. Bezirk / Stadtteil	Hauptschule	Unterrichtsklassen	Schüler						Hauptamtliche u. hauptberufliche Lehrer	Schüler je	
			insgesamt	davon		dar. Ausländer		Unterrichtsklasse		Lehrer	
				männlich	weiblich		zusammen				
abs.	vH	abs.	vH	abs.	vH						
Altstadt II											
21	GH Bruchstr.	12	256	154	102	39,8	116	45,3	27	21,3	9,5
Dümpten											
42	GH Dümpten	18	376	234	142	37,8	111	29,5	37	20,9	10,2
Speldorf											
91	GH Speldorf ²⁾	10	230	133	97	42,2	64	27,8	24	23,0	9,6
Insgesamt		40	862	521	341	39,6	291	33,8	88	21,6	9,8

1) Stand 15.10.2009

2) Ganztagschule

Quelle: IT.NRW Information und Technik Nordrhein-Westfalen

1.11 Unterrichtsklassen, Schüler und Lehrer an den Realschulen 2009 ¹⁾

Statist. Bezirk / Stadtteil	Realschule	Unterrichtsklassen	Schüler						Hauptamtliche u. hauptberufliche Lehrer	Schüler je	
			insgesamt	davon		dar. Ausländer		Unterrichtsklasse		Lehrer	
				männlich	weiblich		zusammen				
abs.	vH	abs.	vH	abs.	vH						
Altstadt I											
13	Stadtmitte	26	689	373	316	45,9	157	22,8	45	26,5	15,3
Altstadt II											
23	Mellinghofer Str.	18	551	256	295	53,5	73	13,2	42	30,6	13,1
Broich											
83	Broich	28	826	426	400	48,4	60	7,3	55	29,5	15,0
Insgesamt		72	2 066	1 055	1 011	48,9	290	14,0	142	28,7	14,5

1) Stand 15.10.2009

Quelle: IT.NRW Information und Technik Nordrhein-Westfalen



Schule 2009

1.12 Unterrichtsklassen, Schüler und Lehrer an den Gymnasien 2009 ¹⁾

Stat. Bez. / Stadtteil	Gymnasium	Unterrichtsklassen	Schüler						Hauptamtliche u. hauptberufliche Lehrer	Schüler je	
			insgesamt	davon		dar. Ausländer		Unterrichtsklasse		Lehrer	
				männlich	weiblich		zusammen				
				abs.	vH	abs.	vH				
Altstadt I											
12	Karl-Ziegler-Schule	25	908	461	447	49,2	127	14,0	68	x	13,4
	Sekundarstufe I	22	600	314	286	47,7	90	15,0	.	27,3	-
	Sekundarstufe II	x	308	147	161	52,3	37	12,0	.	x	-
13	Otto-Pankok-Schule	24	850	422	428	50,4	39	4,6	56	x	15,2
	Sekundarstufe I	21	565	289	276	48,8	27	4,8	.	26,9	-
	Sekundarstufe II	x	285	133	152	53,3	12	4,2	.	x	-
Heißen											
53	Heißen	27	1007	515	492	48,9	31	3,1	68	x	14,8
	Sekundarstufe I	24	708	364	344	48,6	18	2,5	.	29,5	-
	Sekundarstufe II	x	299	151	148	49,5	13	4,3	.	x	-
Menden-Holthausen											
64	Luisenschule	30	1117	494	623	55,8	30	2,7	80	x	14,0
	Sekundarstufe I	27	767	329	438	57,1	19	2,5	.	28,4	-
	Sekundarstufe II	x	350	165	185	52,9	11	3,1	.	x	-
Broich											
83	Broich	27	1 021	485	536	52,5	26	2,5	64	x	16,0
	Sekundarstufe I	24	672	322	350	52,1	21	3,1	.	28,0	-
	Sekundarstufe II	x	349	163	186	53,3	5	1,4	.	x	-
Insgesamt		133	4 903	2 377	2 526	51,5	253	5,2	336	x	14,6

1) Stand 15.10.2009

Quelle: IT.NRW Information und Technik Nordrhein-Westfalen

1.13 Unterrichtsklassen, Schüler und Lehrer an den Gesamtschulen 2009 ¹⁾

Stat. Bez. / Stadtteil	Gesamtschule	Unterrichtsklassen	Schüler						Hauptamtliche u. hauptberufliche Lehrer	Schüler je	
			insgesamt	davon		dar. Ausländer		Unterrichtsklasse		Lehrer	
				männlich	weiblich		zusammen				
				abs.	vH	abs.	vH				
Altstadt II											
23	Gustav-Heinemann-Sch.	45	1 580	775	805	50,9	165	10,4	125	x	12,6
	Sekundarstufe I	42	1 214	622	592	48,8	123	10,1	.	28,9	-
	Sekundarstufe II	x	366	153	213	58,2	42	11,5	.	x	-
Styrum											
32	Willy-Brandt-Schule	27	954	447	507	53,1	138	14,5	74	x	12,9
	Sekundarstufe I	24	698	332	366	52,4	115	16,5	.	29,1	-
	Sekundarstufe II	x	256	115	141	55,1	23	9,0	.	x	-
Saarn											
71	Gesamtschule Saarn	37	1 152	608	544	47,2	218	18,9	96	x	12,0
	Sekundarstufe I	34	882	477	405	45,9	182	20,6	.	25,9	-
	Sekundarstufe II	x	270	131	139	51,5	36	13,3	.	x	-
Insgesamt		109	3 686	1 830	1 856	50,4	521	14,1	295	x	12,5

1) Stand 15.10.2009

Quelle: IT.NRW Information und Technik Nordrhein-Westfalen

Schule 2009

1.14 Unterrichtsklassen, Schüler und Lehrer an der Freien Waldorfschule 2009 ¹⁾

Stat. Bez. / Stadtteil	Freie Waldorfschule	Unterrichtsklassen	Schüler						Hauptamtliche u. hauptberufliche Lehrer	Schüler je	
			insgesamt	davon		dar. Ausländer		Unterrichtsklasse		Lehrer	
				männlich	weiblich		zusammen				
				abs.	vH	abs.	vH				
Heißen 52	Freie Waldorfschule	13	563	261	302	53,6	4	0,7	44	43,3	12,8
Insgesamt		13	563	261	302	53,6	4	0,7	44	43,3	12,8

1) Stand 15.10.2009

Quelle: IT.NRW Information und Technik Nordrhein-Westfalen

1.15 Unterrichtsklassen, Schüler und Lehrer an den Förderschulen 2009 ¹⁾

Statist. Bezirk / Stadtteil	Förderschule	Unterrichtsklassen	Schüler						Hauptamtliche u. hauptberufliche Lehrer	Schüler je	
			insgesamt	davon		dar. Ausländer		Unterrichtsklasse		Lehrer	
				männlich	weiblich		zusammen				
				abs.	vH	abs.	vH				
Altstadt II 23	Wilhelm-Busch-Förderschule	16	212	135	77	36,3	89	42,0	36	13,3	5,9
Dümpten 42	Wenderfeld	8	76	70	6	7,9	12	15,8	15	9,5	5,1
Heißen 52	Tersteegenschule	14	159	92	67	42,1	37	23,3	18	11,4	8,8
Menden-Holthausen 64	Rembergschule	18	173	105	68	39,3	32	18,5	58	9,6	3,0
Insgesamt		56	620	402	218	35,2	170	27,4	127	11,1	4,9

1) Stand 15.10.2009

Quelle: IT.NRW Information und Technik Nordrhein-Westfalen

1.16 Herkunft der Schüler in der gymnasialen Oberstufe in Mülheim seit 2009 ¹⁾

Jahrgang	Herkunft	Schüler insgesamt							
		2008	darunter		dar.	2009	darunter		dar.
			weibliche	ausländ.	weibliche		weibliche	ausländ.	weibliche
11	Freie Waldorfschule	36	20	2	1	37	23	1	1
	Gesamtschule	220	119	28	12	209	105	24	14
	Gymnasium	520	268	22	12	497	241	30	12
	Hauptschule	9	6	2	2	4	3	0	0
	Realschule	149	89	18	7	136	82	15	7
	Sonstige Schulen	8	3	2	1	8	4	3	1
12	Freie Waldorfschule	58	30	-	-	25	13	2	1
	Gesamtschule	306	169	34	22	316	186	36	21
	Gymnasium	546	295	24	12	536	276	24	13
13	Freie Waldorfschule	15	9	-	-	32	18	0	0
	Gesamtschule	271	150	25	14	257	140	27	16
	Gymnasium	438	220	17	7	520	288	20	11

1) Stand jeweils 15.10.

Quelle: IT.NRW Information und Technik Nordrhein-Westfalen



Schule 2009

1.17 Schulabgänge nach Abschlüssen an allgemeinbildenden Schulen -Abgangsjahr 2009- ¹⁾

Schulform	Haupt- schulab- schluss nach Jahr- gang 9	Sekundarabschluss I		Fachhoch- schulreife	Hoch- schulreife	Ohne Abschluss	Schulent- lassungen insgesamt	
		Haupt- schulab- schluss nach Jahr- gang 10	mittlerer Abschluss					
			(Fachober- schulreife)					(FOS) mit Qualifi- kation
Hauptschule	27	128	40	25	0	0	28	248
Förderschulen	21	7	0	0	0	0	36 ²⁾	64
Realschule	4	4	253	125	0	0	5	391
Gesamtschule	17	76	133	85	50	231	19	611
Fr. Waldorfschule	1	12	26	0	0	14	0	53
Gymnasium	10	1	0	69	23	413	1	517
Insgesamt	80	228	452	304	73	658	89	1 884

1.17.1 Schulabgänge nach Abschlüssen an allgemeinbildenden Schulen in vH -Abgangsjahr 2009- ¹⁾

Schulform	Haupt- schulab- schluss nach Jahr- gang 9	Sekundarabschluss I		Fachhoch- schulreife	Hoch- schulreife	Ohne Abschluss	Schulent- lassungen insgesamt	
		Haupt- schulab- schluss nach Jahr- gang 10	mittlerer Abschluss					
			(Fachober- schulreife)					(FOS) mit Qualifi- kation
Hauptschule	33,8	56,1	8,8	8,2	-	-	31,5	13,2
Förderschulen	26,3	3,1	-	-	-	-	40,4	3,4
Realschule	5,0	1,8	56,0	41,1	-	-	5,6	20,8
Gesamtschule	21,3	33,3	29,4	28,0	68,5	35,1	21,3	32,4
Fr. Waldorfschule	1,3	5,3	5,8	-	-	2,1	-	2,8
Gymnasium	12,5	0,4	0,0	22,7	31,5	62,8	1,1	27,4
Insgesamt	100	100	100	100	100	100	100	100

1.17.2 Schulabgänge nach Abschlüssen an allgemeinbildenden Schulen in vH -Abgangsjahr 2009- ¹⁾

Schulform	Haupt- schulab- schluss nach Jahr- gang 9	Sekundarabschluss I		Fachhoch- schulreife	Hoch- schulreife	Ohne Abschluss	Schulent- lassungen insgesamt	
		Haupt- schulab- schluss nach Jahr- gang 10	mittlerer Abschluss					
			(Fachober- schulreife)					(FOS) mit Qualifi- kation
Hauptschule	10,9	51,6	16,1	10,1	-	-	11,3	100
Förderschulen	32,8	10,9	-	-	-	-	56,3	100
Realschule	1,0	1,0	64,7	32,0	-	-	1,3	100
Gesamtschule	2,8	12,4	21,8	13,9	8,2	37,8	3,1	100
Fr. Waldorfschule	1,9	22,6	49,1	-	-	26,4	-	100
Gymnasium	1,9	0,2	0,0	13,3	4,4	79,9	0,2	100
Insgesamt	4,25	12,10	23,99	16,14	3,87	34,93	4,72	100

1) Stand 15.10.2009 2) Einschl. 24 Lernbehindertenabschlüsse

Quelle: IT.NRW Information und Technik Nordrhein-Westfalen

Schule 2009

1.18 Schulabgänge nach Abschlüssen an allgemeinbildenden Schulen -Abgangsjahr 2009- ¹⁾

ausländische Schüler

Schulform	Haupt- schulab- schluss nach Jahr- gang 9	Sekundarabschluss I			Fachhoch- schulreife	Hoch- schulreife	Ohne Abschluss	Schulent- lassungen insgesamt
		Haupt- schulab- schluss nach Jahr- gang 10	mittlerer Abschluss					
			(Fachober- schulreife)	(FOS) mit Qualifi- kation				
Hauptschule	9	38	20	7	0	0	7	81
Förderschulen	4	1	0	0	0	0	13 ²⁾	18
Realschule	1	2	28	14	0	0	1	46
Gesamtschule	5	12	16	14	2	23	4	76
Fr. Waldorfschule	0	0	0	0	0	0	0	0
Gymnasium	0	0	0	4	2	11	0	17
Insgesamt	19	53	64	39	4	34	25	238
dar. Schülerinnen	8	18	27	19	1	16	4	93

1.18.1 Schulabgänge nach Abschlüssen an allgemeinbildenden Schulen in vH -Abgangsjahr 2009- ¹⁾

Schulform	Haupt- schulab- schluss nach Jahr- gang 9	Sekundarabschluss I			Fachhoch- schulreife	Hoch- schulreife	Ohne Abschluss	Schulent- lassungen insgesamt
		Haupt- schulab- schluss nach Jahr- gang 10	mittlerer Abschluss					
			(Fachober- schulreife)	(FOS) mit Qualifi- kation				
Hauptschule	47,4	71,7	31,3	17,9	-	-	28,0	34,0
Förderschulen	21,1	1,9	-	-	-	-	52,0	7,6
Realschule	5,3	3,8	43,8	35,9	-	-	4,0	19,3
Gesamtschule	26,3	22,6	25,0	35,9	50,0	67,6	16,0	31,9
Fr. Waldorfschule	-	-	-	-	-	-	-	-
Gymnasium	-	-	-	10,3	50,0	32,4	-	7,1
Insgesamt	100	100	100	100	100	100	100	100
dar. Schülerinnen	42,1	34,0	42,2	48,7	25,0	47,1	16,0	39,1

1.18.2 Schulabgänge nach Abschlüssen an allgemeinbildenden Schulen in vH -Abgangsjahr 2009- ¹⁾

Schulform	Haupt- schulab- schluss nach Jahr- gang 9	Sekundarabschluss I			Fachhoch- schulreife	Hoch- schulreife	Ohne Abschluss	Schulent- lassungen insgesamt
		Haupt- schulab- schluss nach Jahr- gang 10	mittlerer Abschluss					
			(Fachober- schulreife)	(FOS) mit Qualifi- kation				
Hauptschule	11,1	46,9	24,7	8,6	-	-	8,6	100
Förderschulen	22,2	5,6	-	-	-	-	72,2	100
Realschule	2,2	4,3	60,9	30,4	-	-	2,2	100
Gesamtschule	6,6	15,8	21,1	18,4	2,6	30,3	5,3	100
Fr. Waldorfschule	-	-	-	-	-	-	-	-
Gymnasium	-	-	-	23,5	11,8	64,7	-	100
Insgesamt	7,98	22,27	26,89	16,39	1,68	14,29	10,50	100

1) Stand 15.10.2009 2) Einschl. 9 Lernbehindertenabschlüsse

Quelle: IT.NRW Information und Technik Nordrhein-Westfalen



Schule 2009

1.19 Schüler der Jahrgänge 10 und 11 in Mülheim an der Ruhr seit 1997

Jahr	Jahrgang 11					Anteil der Schüler des jetzigen Jahrgangs 11 an den Schülern des Jahrgangs 10 des Vorjahres		Jahrgang 10		
	insgesamt	dar. auf- gestiegen	davon					insgesamt	davon	
			weiblich		männlich				weiblich	männlich
			abs.	vH	abs.	weiblich	männlich			
2009	854	814	420	51,6	394	55,8	48,5	1 507	732	775
2008	906	845	460	54,4	385	55,7	47,1	1 566	753	813
2007	856	811	447	55,1	364	53,2	43,9	1 643	826	817
2006	837	797	410	51,4	387	52,6	46,8	1 670	841	829
2005	869	839	438	52,2	401	57,1	48,5	1 607	780	827
2004	776	740	397	53,6	343	53,1	43,4	1 594	767	827
2003	752	717	361	50,3	356	51,4	46,0	1 537	747	790
2002	709	679	379	55,8	300	56,5	44,4	1 477	703	774
2001	698	663	354	53,4	309	51,8	43,6	1 346	671	675
2000	639	618	332	53,7	286	48,8	41,7	1 393	684	709
1999	686	666	363	54,5	303	51,9	42,0	1 366	680	686
1998	696	679	380	56,0	299	52,4	43,0	1 421	699	722
1997	748	729	350	48,0	379			1 421	725	696

1.19.1 Deutsche Schüler der Jahrgänge 10 und 11 in Mülheim an der Ruhr seit 1997

Jahr	Jahrgang 11					Anteil der Schüler des jetzigen Jahrgangs 11 an den Schülern des Jahrgangs 10 des Vorjahres		Jahrgang 10		
	insgesamt	dar. auf- gestiegen	davon					insgesamt	davon	
			weiblich		männlich				weiblich	männlich
			abs.	vH	abs.	weiblich	männlich			
2009	782	747	388	51,9	359	58,7	51,9	1 316	641	675
2008	834	779	428	54,9	351	58,8	48,7	1 353	661	692
2007	797	759	414	54,5	345	56,9	47,4	1 449	728	721
2006	769	733	379	51,7	354	56,2	48,2	1 455	727	728
2005	788	761	391	51,4	370	59,2	51,1	1 408	674	734
2004	692	666	345	51,8	321	54,4	45,7	1 385	661	724
2003	689	657	329	50,1	328	54,2	48,0	1 337	634	703
2002	639	614	314	51,1	300	53,8	52,4	1 290	607	683
2001	638	610	322	52,8	288	52,9	46,6	1 157	584	573
2000	594	575	306	53,2	269	52,6	43,5	1 227	609	618
1999	639	623	347	55,7	276	55,6	43,4	1 201	582	619
1998	639	624	349	55,9	275	55,8	46,4	1 260	624	636
1997	685	669	319	47,7	350			1 219	626	593

1.19.2 Ausländische Schüler der Jahrgänge 10 und 11 in Mülheim an der Ruhr seit 1997

Jahr	Jahrgang 11					Anteil der Schüler des jetzigen Jahrgangs 11 an den Schülern des Jahrgangs 10 des Vorjahres		Jahrgang 10		
	insgesamt	dar. auf- gestiegen	davon					insgesamt	davon	
			weiblich		männlich				weiblich	männlich
			abs.	vH	abs.	weiblich	männlich			
2009	72	67	32	47,8	35	34,8	31,5	191	91	100
2008	72	66	32	48,5	34	32,7	35,4	203	92	111
2007	59	52	33	63,5	19	28,9	18,8	194	98	96
2006	68	64	31	48,4	33	29,2	35,5	215	114	101
2005	81	78	47	60,3	31	44,3	30,1	199	106	93
2004	84	74	52	70,3	22	46,0	25,3	209	106	103
2003	63	60	32	53,3	28	33,3	30,8	200	113	87
2002	70	65	38	58,5	27	43,7	26,5	187	96	91
2001	60	53	32	60,4	21	42,7	23,1	189	87	102
2000	45	43	26	60,5	17	26,5	25,4	166	75	91
1999	47	43	16	37,2	27	21,3	31,4	165	98	67
1998	57	55	31	56,4	24	31,3	23,3	161	75	86
1997	63	60	31	51,7	29			202	99	103

Quelle: IT.NRW Information und Technik Nordrhein-Westfalen



Schule 2009

1.20 Schüler der gymnasialen Oberstufe ¹⁾ in Mülheim seit 1997

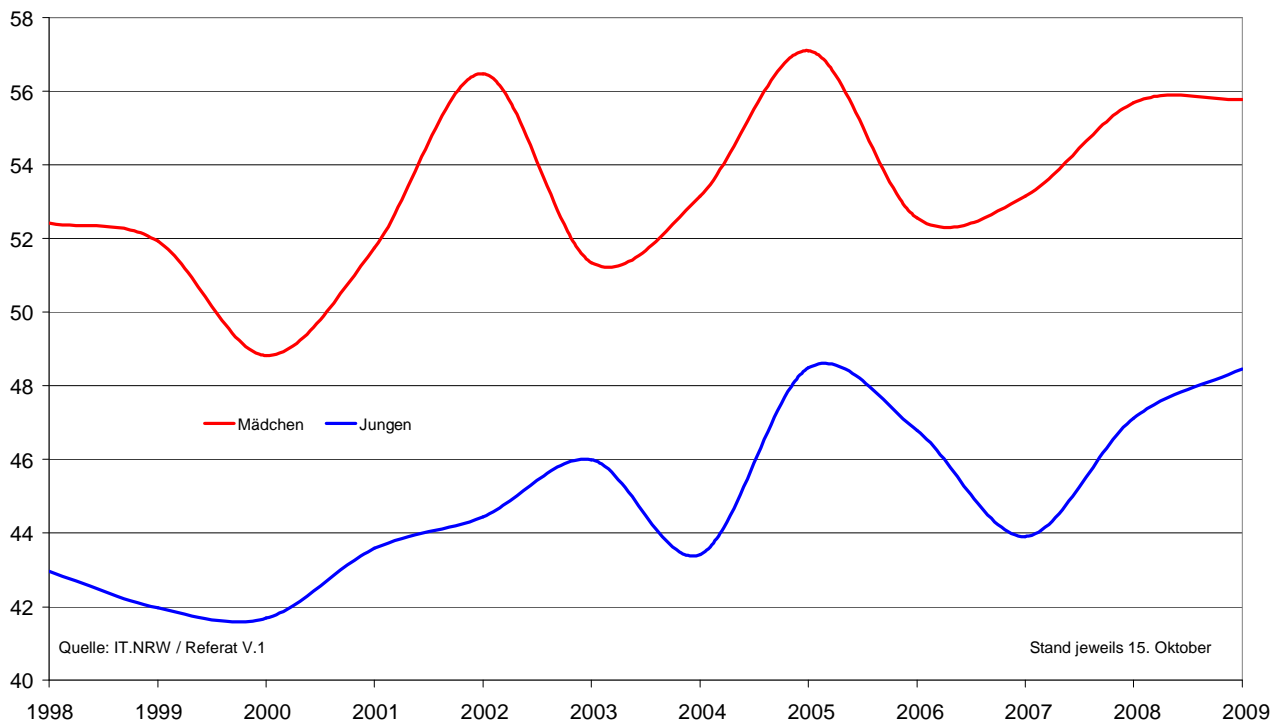
Jahr	Schüler										
	insgesamt	darunter									
		weibliche		deutsche Schüler				ausländische Schüler			
				insgesamt		insgesamt		insgesamt			
		abs.	vH.	abs.	vH	dar. weibliche		abs.	vH	dar. weiblich	
				abs.	vH	abs.	vH	abs.	vH	abs.	vH
1997	1 988	990	49,8	1 844	92,8	906	49,1	144	7,2	84	58,3
1998	2 026	1 029	50,8	1 875	92,5	941	50,2	151	7,5	88	58,3
1999	2 017	1 087	53,9	1 879	93,2	1 019	54,2	138	6,8	68	49,3
2000	1 902	1 044	54,9	1 776	93,4	973	54,8	126	6,6	71	56,3
2001	1 889	1 017	53,8	1 761	93,2	944	53,6	128	6,8	73	57,0
2002	1 927	1 036	53,8	1 768	91,7	943	53,3	159	8,3	93	58,5
2003	2 045	1 075	52,6	1 872	91,5	979	52,3	173	8,5	96	55,5
2004	2 120	1 101	51,9	1 929	91,0	989	51,3	191	9,0	112	58,6
2005	2 274	1 168	51,4	2 067	90,9	1 039	50,3	207	9,1	129	62,3
2006	2 354	1 209	51,4	2 158	91,7	1 095	50,7	196	8,3	114	58,2
2007	2 427	1 279	52,7	2 252	92,8	1 177	52,3	175	7,2	102	58,3
2008	2 467	1 319	53,5	2 295	93,0	1 230	53,6	172	7,0	89	51,7
2009	2 577	1 379	53,5	2 395	92,9	1 282	53,5	182	7,1	97	53,3

1) Jahrgang 11 bis 13 der Gymnasien, Gesamtschulen und Freien Waldorfschule

Quelle: IT.NRW Information und Technik Nordrhein-Westfalen

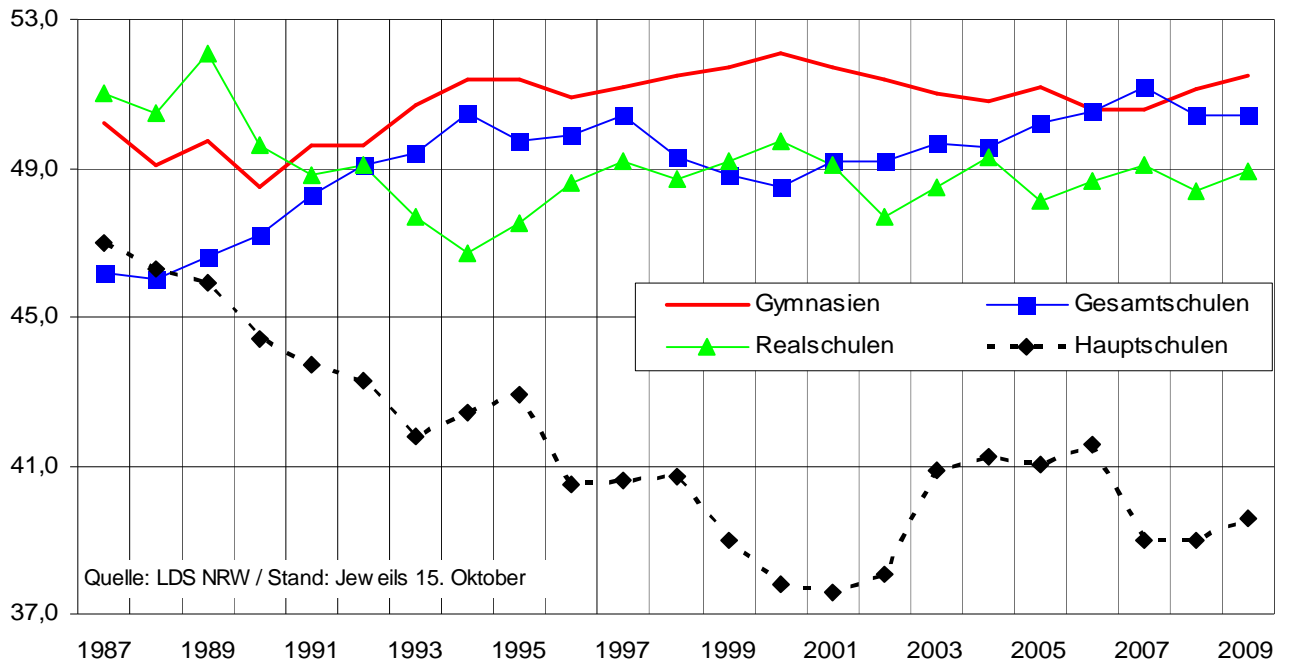
Mädchen und Jungen aus Haupt-, Real-, Gesamtschulen und Gymnasien in MH auf der Schwelle zur gymnasialen Oberstufe

- Anteil der Schüler des Jahrgangs 11 an denen des Jahrgangs 10 des Vorjahres -

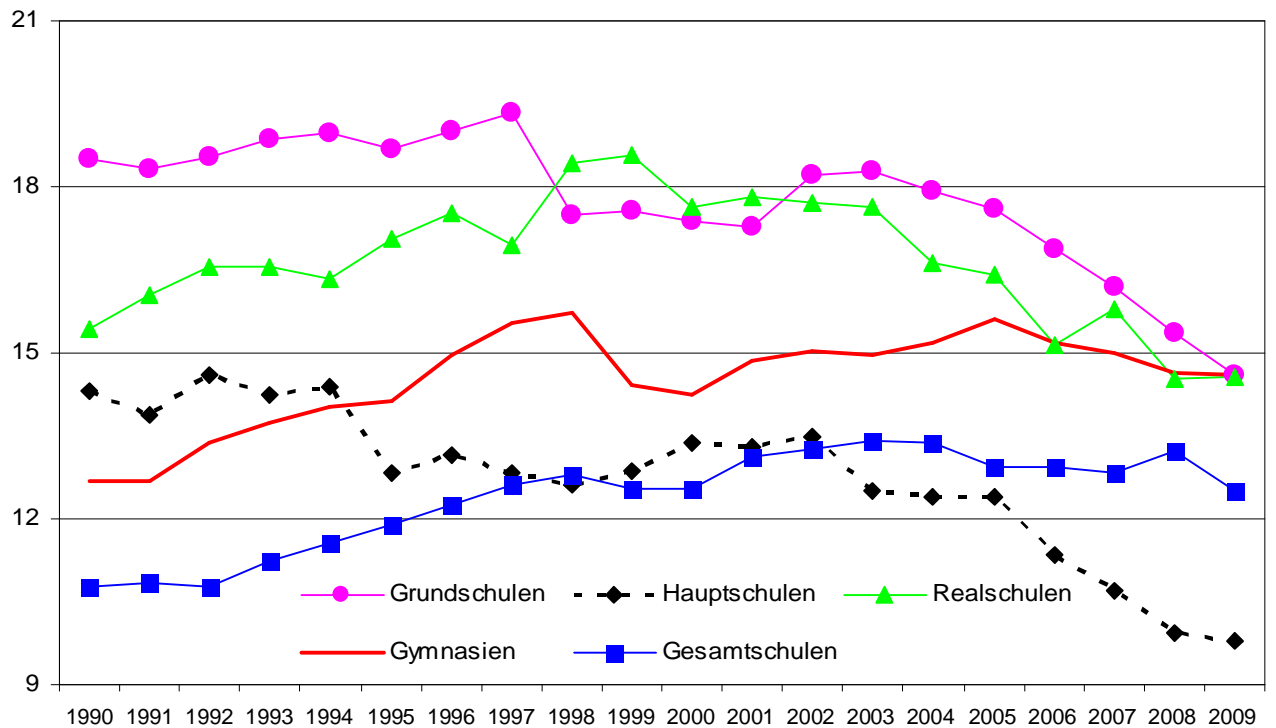


Schule 2009

Mädchenanteil an den allgemeinbildenden weiterführenden Schulen seit 1987



Schüler je Lehrer an Mülheimer Schulen seit 1990



Schule 2009

1.21 Schüler an den Berufskollegs ¹⁾ 2009 ²⁾

Schulform		Berufskolleg		Insgesamt					
		Stadtmitte	Lehnerstr.	Anzahl			vH		
				2009	2008	2007	2009	2008	2007
Berufliches Gymnasium	männl.	-	73	73	72	78	1,7	1,7	1,9
	weibl.	-	56	56	51	53	1,3	1,2	1,3
	insg.	-	129	129	123	131	3,0	2,8	3,1
Fachschule	männl.	63	-	63	36	29	1,5	0,8	0,7
	weibl.	127	-	127	105	63	3,0	2,4	1,5
	insg.	190	-	190	141	92	4,5	3,3	2,2
Berufs- schule ³⁾	männl.	1 259	447	1 706	1 731	1 629	40,2	39,9	39,1
	weibl.	347	608	955	1 011	941	22,5	23,3	22,6
	insg.	1 606	1 055	2 661	2 742	2 570	62,6	63,2	61,6
Berufs- fach- schule	männl.	337	145	482	530	633	11,3	12,2	15,2
	weibl.	211	158	369	429	447	8,7	9,9	10,7
	insg.	548	303	851	959	1 080	20,0	22,1	25,9
Fach- ober- schule	männl.	65	-	65	84	79	1,5	1,9	1,9
	weibl.	59	-	59	90	102	1,4	2,1	2,4
	insg.	124	-	124	174	181	2,9	4,0	4,3
Berufsgrund- schuljahr	männl.	124	27	151	110	12	3,6	2,5	0,3
	weibl.	90	20	110	46	57	2,6	1,1	1,4
	insg.	214	47	261	156	69	6,1	3,6	1,7
Vorkl. z. Berufsgrund- schuljahr	männl.	18	-	18	15	24	0,4	0,3	0,6
	weibl.	15	-	15	27	23	0,4	0,6	0,6
	insg.	33	-	33	42	47	0,8	1,0	1,1
Schüler insges.		2 715	1 534	4 249	4 337	4 170	100	100	100

1) Ab Schuljahr 00/01 Berufskolleg Lehnerstr. (vorher Kaufmännische Schulen Lehnerstr.) und Berufskolleg Stadtmitte (vorher Gewerbl. Hausw. Sozialpäd. Schulen Von-Bock-Str. u. Gewerbl. Techn. Unterrichtsanstalten Kluse). 2) Stand 15.10.

3) Ohne Berufsgrundschuljahr und Vorklasse zum Berufsgrundschuljahr.

Quelle: IT.NRW Information und Technik Nordrhein-Westfalen

1.22 Schüler und Lehrer an den Berufskollegs ¹⁾ seit 2002 ²⁾

Schulart	Jahr	Schüler					Hauptamtliche u. hauptberufliche Lehrer			
		insge- samt	davon		dar. Aus- länder	insge- samt	davon			
			männ- lich	weiblich			männ- lich	weiblich		
Berufskolleg Stadtmitte	2002	2 169	1 478	691	31,9	271	91	62	29	31,9
	2003	2 259	1 551	708	31,3	253	99	64	35	35,4
	2004	2 479	1 670	809	32,6	286	106	67	39	36,8
	2005	2 500	1 676	824	33,0	307	116	70	46	39,7
	2006	2 591	1 758	833	32,1	290	120	73	47	39,2
	2007	2 604	1 753	851	32,7	311	126	76	50	39,7
	2008	2 727	1 862	865	31,7	336	123	75	48	39,0
	2009	2 715	1 866	849	31,3	288	117	70	47	40,2
Berufskolleg Lehnerstr.	2002	1 391	625	766	55,1	155	64	27	37	57,8
	2003	1 399	618	781	55,8	164	67	29	38	56,7
	2004	1 410	643	767	54,4	164	68	31	37	54,4
	2005	1 477	708	769	52,1	131	62	30	32	51,6
	2006	1 490	681	809	54,3	132	71	32	39	54,9
	2007	1 566	731	835	53,3	151	75	34	41	54,7
	2008	1 610	716	894	55,5	162	68	33	35	51,5
	2009	1 534	692	842	54,9	176	69	34	35	50,7

1) Ab Schuljahr 00/01 Berufskolleg Lehnerstr. (vorher Kaufmännische Schulen Lehnerstr.) u. Berufskolleg Stadtmitte (vorher Gewerbl. Hausw. Sozialpäd. Schulen Von-Bock-Str. u. Gewerbl. Techn. Unterrichtsanstalten Kluse). 2) Stand jeweils 15.10.

Quelle: IT.NRW Information und Technik Nordrhein-Westfalen



Schule 2009

1.23 Anzahl Fachklassen, Klassen und Schüler an den Berufskollegs ¹⁾ seit 2002 ²⁾

Schulform		2002	2003	2004	2005	2006	2007	2008	2009
Berufsfachschule	Fachklassen	41	47	53	57	60	53	45	39
	Klassen	41	46	52	56	60	52	45	39
	Schüler insgesamt	861	937	1 107	1 269	1 294	1 080	959	851
Berufliches Gymnasium	Fachklassen	-	-	-	-	-	6	6	6
	Klassen	-	-	-	-	-	6	6	6
	Schüler insgesamt	-	-	-	-	-	131	123	129
Berufsschule ³⁾	Fachklassen	160	148	144	126	131	145	150	148
	Klassen	130	125	128	114	122	130	135	134
	Schüler insgesamt	2 404	2 390	2 412	2 280	2 391	2 570	2 742	2 661
Berufsgrundschuljahr	Fachklassen	-	-	-	1	2	3	8	12
	Klassen	-	-	-	1	2	3	8	12
	Schüler insgesamt	-	-	-	15	37	69	156	261
Vorkl. z. Berufsgrundschuljahr	Fachklassen	2	4	4	7	5	4	3	2
	Klassen	2	4	4	6	5	4	3	2
	Schüler insgesamt	42	65	69	145	91	47	42	33
Fachoberschule	Fachklassen	11	14	11	11	10	11	11	9
	Klassen	7	8	7	6	7	8	6	5
	Schüler insgesamt	164	160	164	138	157	181	174	124
Fachschiule	Fachklassen	6	7	8	7	6	6	8	11
	Klassen	6	7	8	7	6	6	8	11
	Schüler insgesamt	89	106	137	130	111	92	141	190
Schüler Insgesamt		3 560	3 658	3 889	3 977	4 081	4 170	4 337	4 249

1) Ab Schuljahr 2000/2001 Berufskolleg Lehnerstr. (vorher Kaufmännische Schulen Lehnerstr.) und Berufskolleg Stadtmitte (vorher Gewerbl. Hausw. Sozialpäd. Schulen Von-Bock-Str. und Gewerbl. Techn. Unterrichtsanstalten Kluse).

2) Stand jeweils 15.10. 3) Ohne Berufsschule und Vorklasse zum Berufsgrundschuljahr.

Quelle: IT.NRW Information und Technik Nordrhein-Westfalen