

Daten • Fakten • Aktuelles

Schule 2011

**Stand
15. Oktober 2011**



**Herausgegeben im Auftrag
der Oberbürgermeisterin
der Stadt Mülheim an der Ruhr**

**Referat V.1 Stadtforschung und Statistik
Technisches Rathaus
Hans-Böckler-Platz 5
45468 Mülheim an der Ruhr**

**Tel: 02 08 / 4 55 68 12
Fax: 02 08 / 4 55 58 68 12
E-Mail: Klaus.Thoer@muelheim-ruhr.de**

**Internet:
<http://www.stadt-mh.de/cms/index.php?action=auswahl&fuid=102d0f6efd37adb9f9a75d3d49607be6>**

Titelgestaltung: Mülheimer Stadtmarketing und Tourismus GmbH (MST)

© Nachdruck (auch auszugsweise) nur mit Quellenangabe.

Schule 2011

Inhaltsverzeichnis	Seite
Vorbemerkungen.....	4
1.01 Schüler an Schulen nach Schularten seit 2003	4
1.02 Schüler an den allgemeinbildenden Schulen seit 2003 in vH	4
1.03 Ausländische Schüler an den allgemeinbildenden Schulen seit 2003.....	5
• Schüler jeweils am 15.10. seit 1987 nach Schularten.....	5
1.04 Schüler nach der Religionszugehörigkeit – 2011.....	5
1.05 Gesamtübersicht der Schulen - Schulen, Klassen, Schüler, Lehrer – 2011	6
• Schüler an allgemeinbildenden Schulen seit 1970	7
1.06 Ausländische Schüler an allgemeinbildenden Schulen nach Geschlecht und Staatsangehörigkeit 2011.....	8
1.07 Unterrichtsklassen, Schüler und Lehrer an den Grundschulen 2011	9
1.08 Übergänge aus der Grundschule auf weiterführende Schulen 2011	10
• Übergänge aus der Grundschule auf weiterführende Schulen.....	11
1.09 Übergänge ausländischer Schüler aus der Grundschule auf weiterführende Schulen 2010.....	12
1.10 Unterrichtsklassen, Schüler und Lehrer an den Hauptschulen 2011.....	13
1.11 Unterrichtsklassen, Schüler und Lehrer an den Realschulen 2011	13
1.12 Unterrichtsklassen, Schüler und Lehrer an den Gymnasien 2011	14
1.13 Unterrichtsklassen, Schüler und Lehrer an den Gesamtschulen 2011.....	14
1.14 Unterrichtsklassen, Schüler und Lehrer an der Freien Waldorfschule 2011.....	15
1.15 Unterrichtsklassen, Schüler und Lehrer an den Förderschulen 2011.....	15
1.16 Schüler der Jahrgänge 10 u. 11 nach Nationalität in Mülheim an der Ruhr seit 1997	16
1.17 Schüler der gymnasialen Oberstufe in Mülheim seit 1997	17
• Mädchen und Jungen auf der Schwelle zur gymnasialen Oberstufe seit 1998	17
• Neuordnung der Sekundarstufe I und der gymnasialen Oberstufe	18
1.18 Herkunft der Schüler in der gymnasialen Oberstufe in Mülheim seit 2011	19
1.19 Schüler der Einführungsphase der gymnasialen Oberstufe nach Nationalität.....	20
• Schüler der Oberstufe seit 1997	20
• Mädchenanteil an den allgemeinbildenden weiterführenden Schulen seit 1987	21
• Schüler je Lehrer an Mülheimer Schulen seit 1990	21
1.20 Schulabgänge nach Abschlüssen an allgemeinbildenden Schulen -Abgangsjahr 2011-.....	22



Schule 2011

1.20.1 Schulabgänge nach Abschlüssen an allgemeinbildenden Schulen in vH -Abgangsjahr 2010-.....	22
1.20.2 Schulabgänge nach Abschlüssen an allgemeinbildenden Schulen in vH -Abgangsjahr 2010-.....	22
1.21 Schulabgänge nach Abschlüssen an allgemeinbildenden Schulen -Abgangsjahr 2010- ausländische Schüler	23
1.21.1 Schulabgänge nach Abschlüssen an allgemeinbildenden Schulen in vH -Abgangsjahr 2010- ausländische Schüler	23
1.21.2 Schulabgänge nach Abschlüssen an allgemeinbildenden Schulen in vH -Abgangsjahr 2010- ausländische Schüler	23
1.22 Schüler an den Berufskollegs seit 2008	24
1.23 Schüler und Lehrer an den Berufskollegs seit 2004	24
1.24 Anzahl Fachklassen, Klassen und Schüler an den Berufskollegs seit 2004	25
Abkürzungen, Erläuterungen.....	26

Ansprechpartner:

Klaus Thoer

(02 08 / 4 55 68 12

Fax: 02 08 / 4 55 58 68 12

E-Mail: Klaus.Thoer@muelheim-ruhr.de



Schule 2011

Schulen in Mülheim an der Ruhr

Umfassende Informationen über Bildungswege und detaillierte Informationen über die Mülheimer Schulen finden Sie auf der Homepage der Stadt Mülheim an der Ruhr. Auf den Internetseiten der einzelnen Schulen können Sie sich über das konkrete Angebot der Schulen informieren.

Internet: www.muelheim-ruhr.de

Menüpunkt auf der grünen Leiste: [Bildung & Wissenschaft](#)

Menüpunkte auf der linken Seite unter Bildung: [Schulen in Mülheim](#)

Wenn der Schulwechsel von der 4. Grundschulklasse in eine weiterführende Schule ansteht, bietet die Broschüre "**Übergang in die 5. Klasse**" umfassende Informationen über die sich anbietenden Bildungswege an den Schulen der Stadt Mülheim an der Ruhr. Den Inhalt der Informationsbroschüre finden Sie [hier](#)

Amt für Kinder, Jugend und Schule

Am Rathaus 1

45468 Mülheim an der Ruhr

Telefon: 02 08 / 4 55 45 00

1.01 Schüler an Schulen nach Schularten seit 2003

Stand	Grund-	Haupt-	Förder-	Real-	Gym-	Gesamt-	Freie	zusam-	Berufs-	Schüler
		schulen	schulen		nasien	schulen	Waldorf-	men	kollegs	insge-
							schule			samt
15.10.03	6 403	1 363	634	2 241	4 761	3 800	476	19 678	3 658	23 336
15.10.04	6 341	1 350	650	2 226	4 793	3 827	493	19 680	3 889	23 569
15.10.05	6 215	1 301	651	2 248	4 899	3 817	495	19 626	3 977	23 603
15.10.06	6 064	1 213	649	2 180	4 982	3 830	522	19 440	4 081	23 521
15.10.07	5 857	1 080	621	2 179	4 947	3 789	535	19 008	4 170	23 178
15.10.08	5 669	975	605	2 136	4 874	3 785	553	18 597	4 337	22 934
15.10.09	5 586	862	620	2 066	4 903	3 686	563	18 286	4 249	22 535
15.10.10	5 575	853	590	2 104	4 898	3 667	562	18 249	4 164	22 413
15.10.11	5 545	821	588	2 134	4 903	3 617	571	18 179	3 878	22 057

Quelle: IT.NRW Information und Technik Nordrhein-Westfalen

1.02 Schüler an den allgemeinbildenden Schulen seit 2003 in vH

Stand	Grund-	Haupt-	Förder-	Real-	Gymna-	Gesamt-	Freie	Schüler
		schulen	schulen		sien	schulen	Waldorf-	ins-gesamt
							schule	
15.10.2003	32,5	6,9	3,2	11,4	24,2	19,3	2,4	100
15.10.2004	32,2	6,9	3,3	11,3	24,4	19,4	2,5	100
15.10.2005	31,7	6,6	3,3	11,5	25,0	19,4	2,5	100
15.10.2006	31,2	6,2	3,4	11,2	25,6	19,7	2,7	100
15.10.2007	30,8	5,7	3,3	11,5	26,0	19,9	2,8	100
15.10.2008	30,5	5,2	3,3	11,5	26,2	20,4	3,0	100
15.10.2009	30,5	4,7	3,4	11,3	26,8	20,2	3,1	100
15.10.2010	30,5	4,7	3,2	11,5	26,8	20,1	3,1	100
15.10.2011	30,5	4,5	3,2	11,7	27,0	19,9	3,1	100

Quelle: IT.NRW Information und Technik Nordrhein-Westfalen

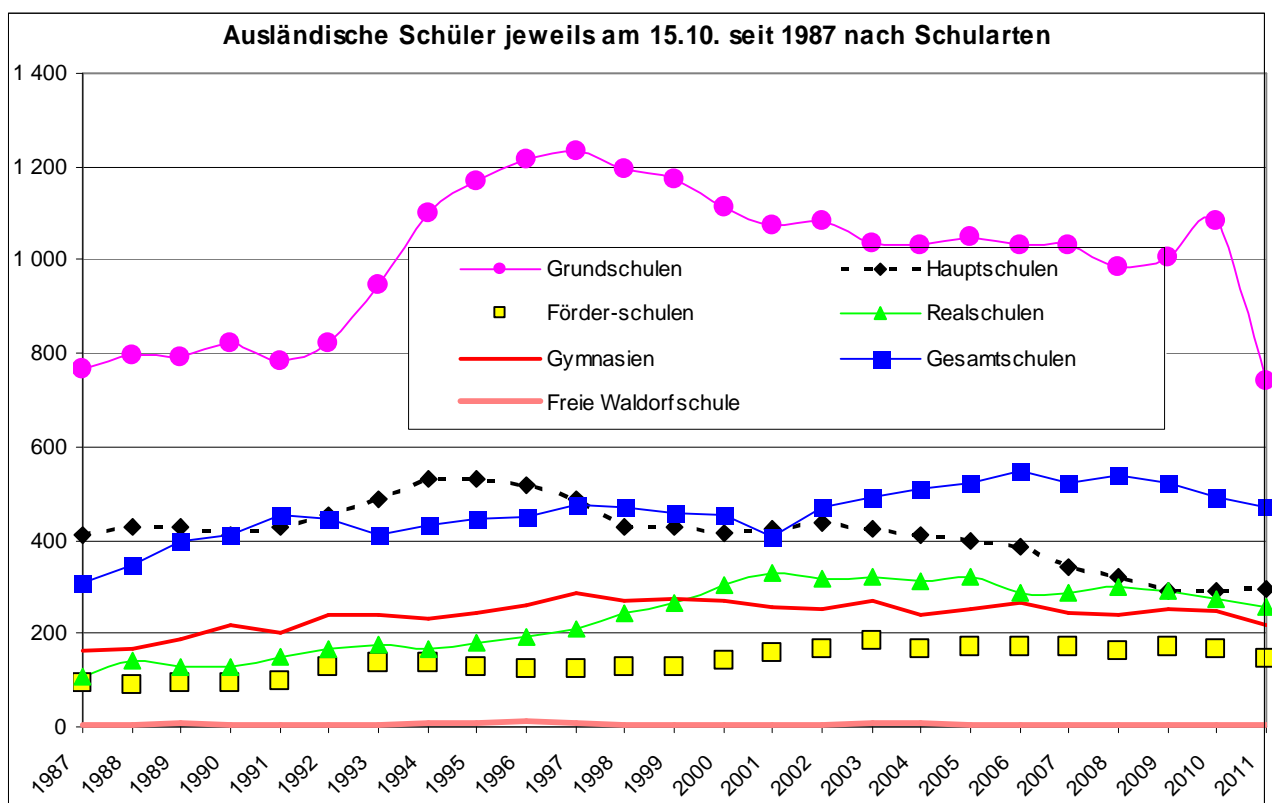


Schule 2011

1.03 Ausländische Schüler an den allgemeinbildenden Schulen seit 2003

Stand	Grund-	Haupt-	Förder-	Real-	Gymna-	Gesamt-	Freie Wal-	Schüler ins-
		schulen	schulen		nien	schulen	dorfschule	gesamt
15.10.2003	1 037	423	182	320	270	492	7	2 731
15.10.2004	1 031	412	169	314	240	511	7	2 684
15.10.2005	1 049	400	171	321	251	523	5	2 720
15.10.2006	1 030	387	172	285	265	550	5	2 694
15.10.2007	1 032	343	172	288	244	521	3	2 603
15.10.2008	985	319	164	301	238	541	3	2 551
15.10.2009	1 006	291	170	290	253	521	4	2 535
15.10.2010	1 083	289	165	274	250	492	3	2 556
15.10.2011	742	294	145	256	217	473	3	2 130
vH	34,8	13,8	6,8	12,0	10,2	22,2	0,1	100

Quelle: IT.NRW Information und Technik Nordrhein-Westfalen



1.04 Schüler nach der Religionszugehörigkeit - 2011¹⁾

Schulart	Schüler insgesamt	davon absolut					davon in vH				
		evange-lisch	katho-lisch	islamisch	andere Konfession	ohne Konfession	evange-lisch	katho-lisch	islamisch	andere Konfession	ohne Konfession
Grundschulen	5 545	1 653	1 694	893	245	1 060	29,8	30,6	16,1	4,4	19,1
Hauptschulen	821	210	180	240	67	124	25,6	21,9	29,2	8,2	15,1
Förderschulen	588	171	151	143	36	87	29,1	25,7	24,3	6,1	14,8
Realschulen	2 134	843	691	384	53	163	39,5	32,4	18,0	2,5	7,6
Gymnasien	4 903	2 150	1 767	240	117	629	43,9	36,0	4,9	2,4	12,8
Gesamtschulen	3 617	1 352	1 167	490	150	458	37,4	32,3	13,5	4,1	12,7
Waldorfschule	571	197	104	4	131	135	34,5	18,2	0,7	22,9	23,6
Berufskolleg	3 878	1 357	1 330	523	105	563	35,0	34,3	13,5	2,7	14,5
Insgesamt	22 057	7 933	7 084	2 917	904	3 219	36,0	32,1	13,2	4,1	14,6

1) Stand 15.10.2011

Quelle: IT.NRW Information und Technik NRW; eigene Berechnung und Darstellung



Schule 2011

1.05 Gesamtübersicht der Schulen - Schulen, Klassen, Schüler, Lehrer - 2011

Schulart	Schulen	Unter- richts- klassen / Stamm- größe	Schüler							
			insge- samt	davon		dar. Ausländer		dar. Aussiedler		
				männlich	weiblich		zusammen			
					abs.	vH	abs.	vH	abs.	vH
Grundschulen	24	240	5 545	2 814	2 731	49,3	742	13,4	14	0,3
Hauptschulen	3	38	821	477	344	41,9	294	35,8	23	2,8
Förderschulen	4	54	588	386	202	34,4	145	24,7	0	-
Realschulen	3	73	2 134	1 125	1 009	47,3	256	12,0	28	1,3
Gymnasien insges.	5	x	4 903	2 402	2 501	51,0	217	4,4	8	0,2
Sekundarstufe I	X	94	2 752	1 387	1 365	49,6	114	4,1	3	0,1
Sekundarstufe II	X	x	2 151	1 015	1 136	52,8	103	4,8	5	0,2
Gesamtschulen insges.	3	x	3 617	1 855	1 762	48,7	473	13,1	13	0,4
Sekundarstufe I	X	96	2 704	1 401	1 303	48,2	370	13,7	11	0,4
Sekundarstufe II	X	x	913	454	459	50,3	103	11,3	2	0,2
Waldorfschule	1	13	571	264	307	53,8	3	0,5	0	-
Berufskolleg	2	205	3 878	2 358	1 520	39,2	447	11,5	8	0,2
Insgesamt	45	X	22 057	11 681	10 376	47,0	2 577	11,7	94	0,4

1.05.1 Gesamtübersicht der Schulen - Schulen, Klassen, Schüler, Lehrer - 2011 ¹⁾

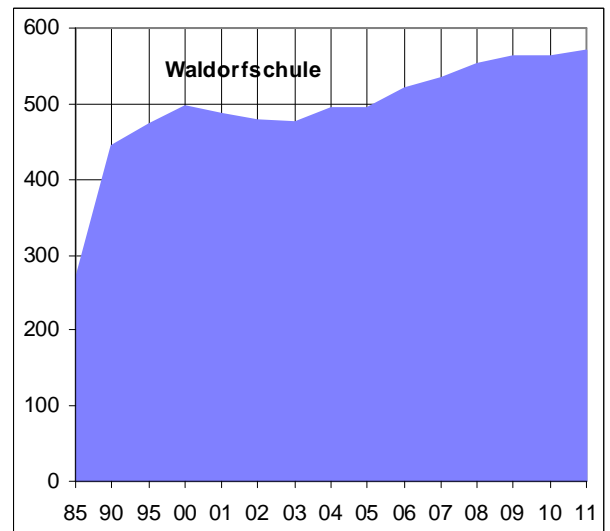
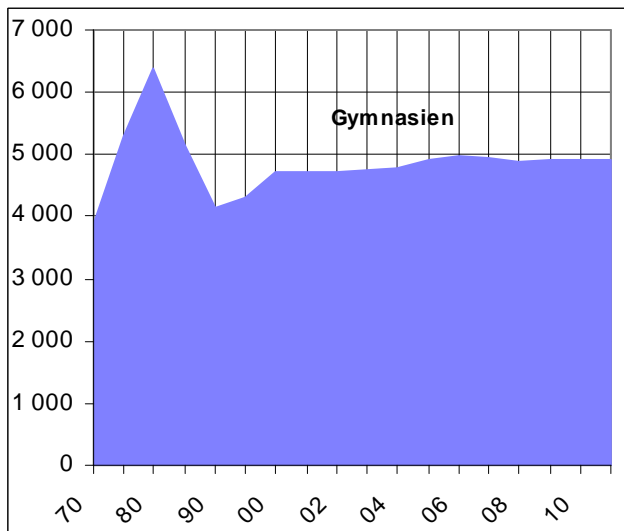
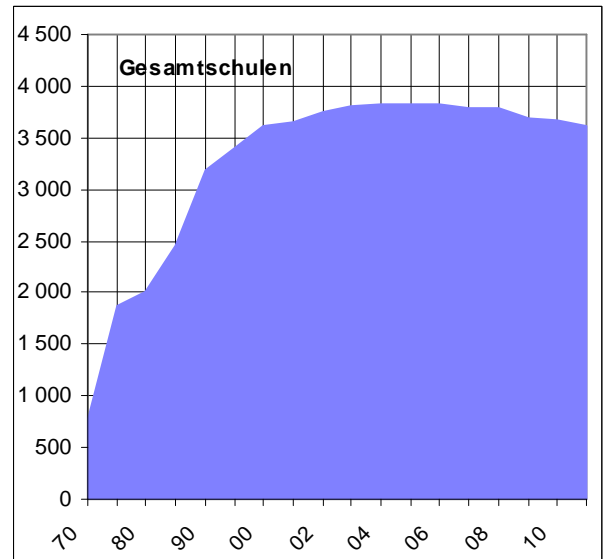
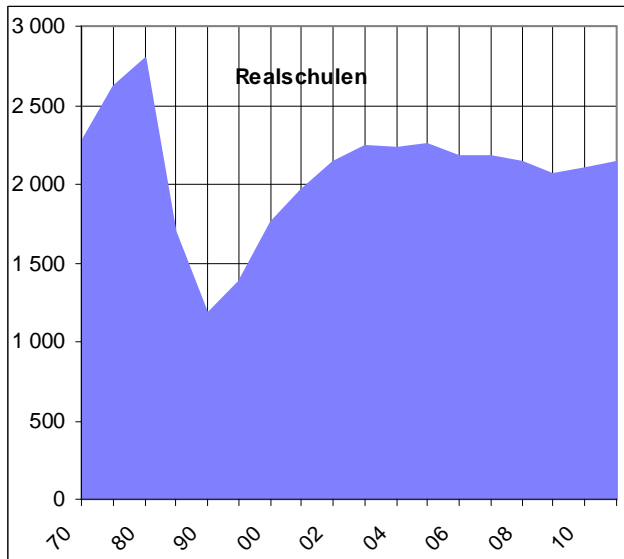
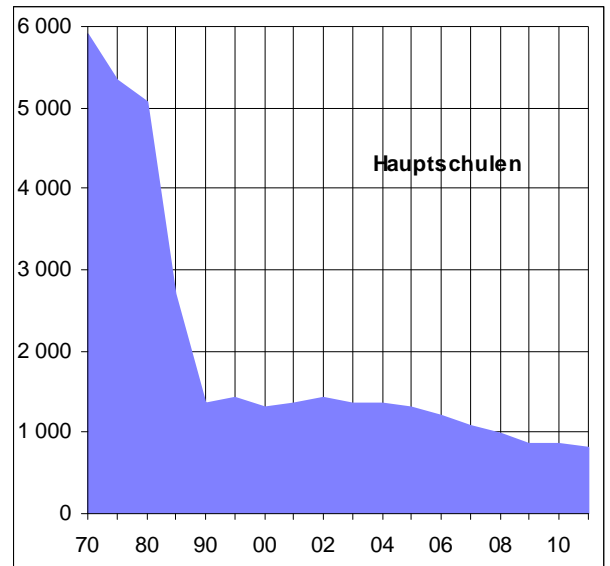
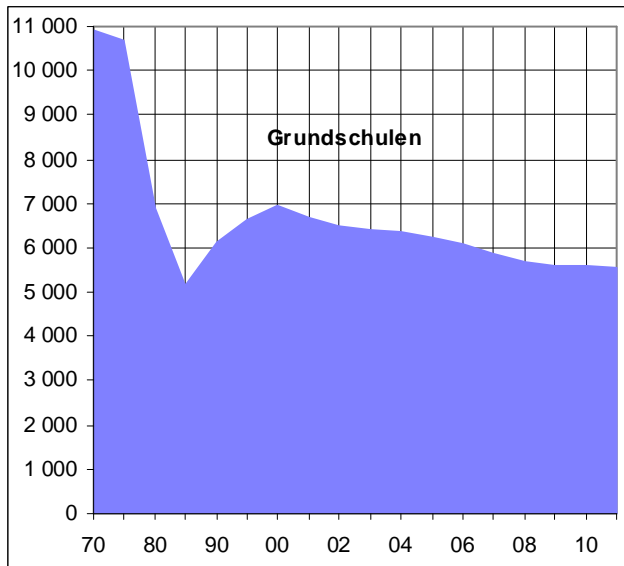
Schulart	Schulen	Unter- richts- klassen / Stamm- größe	Hauptamtl. u. hauptberufliche Lehrer				Schüler je	
			insge- samt	davon		Unter- richts- klasse	Lehrer	
				männlich	weiblich			
					abs.			vH
Grundschulen	24	240	368	29	339	92,1	23,1	15,1
Hauptschulen	3	38	91	34	57	62,6	21,6	9,0
Förderschulen	4	54	125	30	95	76,0	10,9	4,7
Realschulen	3	73	147	44	103	70,1	29,2	14,5
Gymnasien insges.	5	x	366	165	201	54,9	x	13,4
Sekundarstufe I	X	94	.	.	.	-	29,3	-
Sekundarstufe II	X	x	.	.	.	-	x	-
Gesamtschulen insges.	3	x	304	112	192	63,2	x	11,9
Sekundarstufe I	X	96	.	.	.	-	28,2	-
Sekundarstufe II	X	x	.	.	.	-	x	-
Waldorfschule	1	13	48	16	32	66,7	43,9	11,9
Berufskolleg	2	205	178	97	81	45,5	18,9	21,8
Insgesamt	45	X	1 627	527	1100	67,6	X	13,6

1) Stand 15.10.2011

Quelle: IT.NRW Information und Technik Nordrhein-Westfalen



Schüler an allgemeinbildenden Schulen



Schule 2011

1.06 Ausländische Schüler an allgemeinbildenden Schulen nach Geschlecht und Staatsangehörigkeit 2011 ¹⁾

Staatsangehörigkeit	Schüler insgesamt		darunter weiblich		Anteil der weiblichen Schüler in vH
	abs.	vH	abs.	vH	
Staaten der EU	298	14,0	131	13,0	44,0
dav. Bulgarien	13	0,6	4	0,4	30,8
Dänemark	1	0,0	0	0,0	0,0
Finnland	4	0,2	3	0,3	75,0
Frankreich	5	0,2	2	0,2	40,0
Griechenland	13	0,6	5	0,5	38,5
Großbritannien und Nordirland	8	0,4	3	0,3	37,5
Italien	87	4,1	39	3,9	44,8
Lettland	1	0,0	1	0,1	100,0
Litauen	3	0,1	1	0,1	33,3
Luxemburg	2	0,1	1	0,1	50,0
Niederlande	15	0,7	4	0,4	26,7
Österreich	7	0,3	3	0,3	42,9
Polen	90	4,2	48	4,8	53,3
Portugal	23	1,1	5	0,5	21,7
Rumänien	7	0,3	4	0,4	57,1
Schweden	4	0,2	3	0,3	75,0
Slowakei	1	0,0	0	0,0	0,0
Spanien	7	0,3	2	0,2	28,6
Tschechien	4	0,2	2	0,2	50,0
Ungarn	3	0,1	1	0,1	33,3
sonst. Europäische Staaten	1276	59,9	616	61,0	48,3
dav. Albanien	80	3,8	43	4,3	53,8
Bosnien-Herzegowina	75	3,5	37	3,7	49,3
Kroatien	30	1,4	15	1,5	50,0
Makedonien	24	1,1	12	1,2	50,0
Moldau	6	0,3	4	0,4	66,7
Montenegro	4	0,2	3	0,3	75,0
Rußland	71	3,3	31	3,1	43,7
Schweiz	5	0,2	2	0,2	40,0
Serbien	175	8,2	82	8,1	46,9
Türkei	742	34,8	358	35,4	48,2
Ukraine	30	1,4	11	1,1	36,7
Weißrussland	11	0,5	7	0,7	63,6
restl. europäische Staaten	23	1,1	11	1,1	47,8
Amerikanische Staaten	18	0,8	4	0,4	22,2
Afrikanische Staaten	187	8,8	93	9,2	49,7
dav. Marokko	41	1,9	18	1,8	43,9
Ghana	62	2,9	33	3,3	53,2
Sonst. afrikanische Staaten	84	3,9	42	4,2	50,0
Asiatische Staaten	344	16,2	162	16,0	47,1
dav. Irak	90	4,2	45	4,5	50,0
Libanon	53	2,5	24	2,4	45,3
Sri Lanka	58	2,7	26	2,6	44,8
Syrien	34	1,6	20	2,0	58,8
Thailand	10	0,5	6	0,6	60,0
Sonst. asiatische Staaten	99	4,6	41	4,1	41,4
Ozeanische Staaten	4	0,2	3	0,3	75,0
Staatenlos und ungeklärt	3	0,1	1	0,1	33,3
Insgesamt	2 130	100	1 010	100	47,4

1) Stand 15.10.2011 Quelle: IT.NRW Information und Technik Nordrhein-Westfalen; eigene Berechnung und Darstellung



Schule 2011

1.07 Unterrichtsklassen, Schüler und Lehrer an den Grundschulen 2011 ¹⁾

Stadt- teil / Stat. Bezirk	Grundschule	Unter- richts- klassen	Schüler						Haupt- amtliche u. haupt- berufliche Lehrer	Schüler je	
			insge- samt	davon		dar. Ausländer		Unter- richts- klasse		Lehrer	
				männ- lich	weiblich		zusammen				
					abs.	vH	abs.				vH
Altstadt I											
12	GG Trooststr.	8	189	94	95	50,3	15	7,9	12	24	16
13	KG Martin-von-Tours- Schule	11	265	135	130	49,1	80	30,2	15	24	18
14	GG Heinrichstr.	11	254	131	123	48,4	28	11,0	16	23	16
Altstadt II											
21	GG Am Dichterviertel	8	151	75	76	50,3	35	23,2	11	19	14
23	GG Astrid-Lindgren- Schule	8	161	83	78	48,4	21	13,0	12	20	13
24	GG Zunftmeisterstr.	9	233	129	104	44,6	107	45,9	17	26	14
Styrum											
31	GG Schlägelstr. ²⁾	-	.	-	.	-	-
32	KG Styrum	8	182	89	93	51,1	10	5,5	13	23	14
32	GG Augustastr. ²⁾	10	230	122	108	47,0	61	26,5	18	23	13
32	EG Zastrowstr.	8	168	80	88	52,4	18	10,7	11	21	15
Dümpten											
41	GG Gathestr.	7	159	82	77	48,4	54	34,0	10	23	16
42	KG Schildberg	10	258	133	125	48,4	9	3,5	17	26	15
42	GG Barbarastr.	8	174	88	86	49,4	12	6,9	12	22	15
42	GG Erich-Kästner- Schule	9	212	99	113	53,3	91	42,9	16	24	13
Heißen											
51	GG Steigerweg	10	230	112	118	51,3	17	7,4	14	23	16
53	GG Am Sunderplatz	10	255	137	118	46,3	5	2,0	13	26	20
53	GG Filchnerstr.	12	268	130	138	51,5	48	17,9	18	22	15
Menden-Holthausen											
61	GG Hölterstr.	16	411	198	213	51,8	5	1,2	30	26	14
Saarn											
71	GG Klostermarkt	8	194	87	107	55,2	22	11,3	13	24	15
73	GG Oemberg	20	434	231	203	46,8	7	1,6	23	22	19
73	GG Saarnberg	8	185	91	94	50,8	13	7,0	11	23	17
Broich											
82	GG Krähenbüschken	9	236	142	94	39,8	38	16,1	15	26	16
83	KG Kurfürstenstr. ³⁾	-	.	-	.	-	-
83	GG Pestalozzi-Schule	8	173	85	88	50,9	19	11,0	17	22	10
Speldorf											
91	GG Blötter Weg ⁴⁾	-	.	-	.	-	-
91	KG Katharinenschule ³⁾	12	261	131	130	49,8	10	3,8	18	22	15
91	GG Liebergschule ⁴⁾	12	262	130	132	50,4	17	6,5	16	22	16
Insgesamt		240	5 545	2 814	2 731	49,3	742	13,4	368	23	15

1) Stand 15.10.2011 2) Grundschulverbund: Hauptstandort GG Augustastr. und Teilstandort GG Schlägelstr. 3) Grundschulverbund: Hauptstandort KG Katharinenschule und Teilstandort KGS Kurfürstenstr. 4) Grundschulverbund: Hauptstandort GG Saamer Str. und Teilstandort GG Blötter Weg

Quelle: IT.NRW Information und Technik Nordrhein-Westfalen

Schule 2011

1.08 Übergänge aus der Grundschule auf weiterführende Schulen 2011 ¹⁾

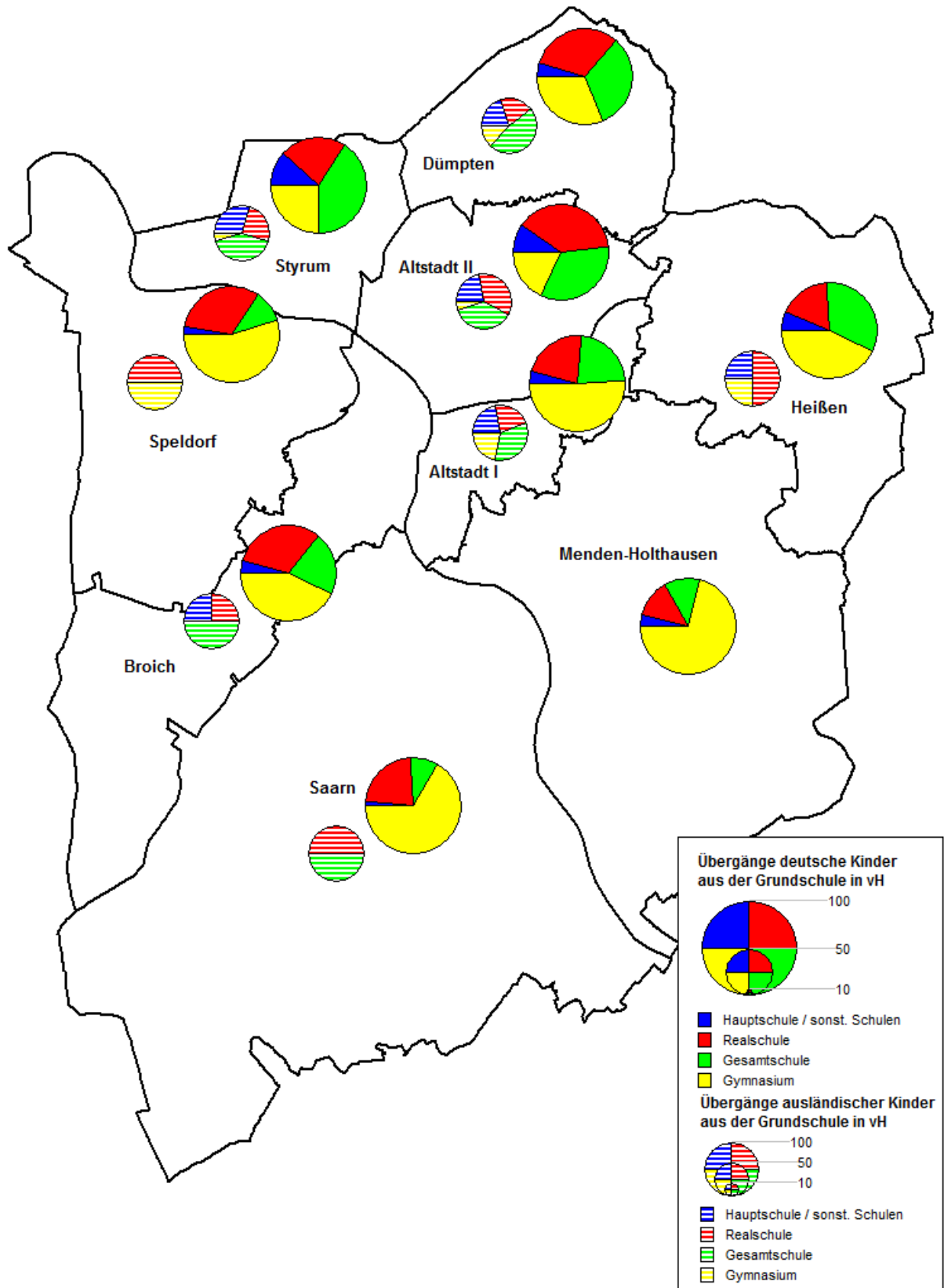
Stadtteil Stat. Bezirk	Grundschule	Schülerübergänge					insgesamt
		Haupt-	Real- schule	Gesamt-	Gym- nasium	sonstige Schule	
Altstadt I insgesamt		6	33	33	74	0	146
in vH		4,1	22,6	22,6	50,7	0,0	100
12 GG Trooststr.		0	8	11	33	0	52
13 KG Martin-von-Tours-Schule		1	14	8	17	0	40
14 GG Heinrichstr.		5	11	14	24	0	54
Altstadt II insgesamt		12	53	45	25	1	136
in vH		8,8	39,0	33,1	18,4	0,7	100
21 GG Am Dichterviertel		4	9	17	3	1	34
23 GG Astrid-Lindgren-Schule		4	18	12	12	0	46
24 GG Zunftmeisterstr.		4	26	16	10	0	56
Styrum insgesamt		15	31	56	34	1	137
in vH		10,9	22,6	40,9	24,8	0,7	100
32 KG Styrum		3	6	21	11	0	41
32 GG Augustastr.		7	15	21	11	1	55
32 EG Zastrowstr.		5	10	14	12	0	41
Dümpten insgesamt		9	66	65	64	0	204
in vH		4,4	32,4	31,9	31,4	0,0	100
41 GG An der Gathestr.		4	8	7	7	0	26
42 KG Schildberg		0	23	11	35	0	69
42 GG Barbarastr.		2	15	18	12	0	47
42 GG Erich-Kästner-Schule		3	20	29	10	0	62
Heißen insgesamt		11	31	58	75	0	175
in vH		6,3	17,7	33,1	42,9	0,0	100
51 GG Steigerweg		5	7	24	13	0	49
53 GG Am Sunderplatz		0	6	13	30	0	49
53 GG Filchnerstr.		6	18	21	32	0	77
Menden-Holthausen insgesamt		4	14	13	76	0	107
in vH		3,7	13,1	12,1	71,0	0,0	100
61 GG An der Hölterstr.		4	14	13	76	0	107
Saarn insgesamt		3	48	20	140	0	211
in vH		1,4	22,7	9,5	66,4	0,0	100
71 GG Klostermarkt		1	11	12	34	0	58
73 GG Am Oemberg		2	21	5	84	0	112
73 GG Saarnberg		0	16	3	22	0	41
Broich insgesamt		4	32	21	43	0	100
in vH		4,0	32,0	21,0	43,0	0,0	100
82 GG Am Krähenbüschken		0	18	9	25	0	52
83 GG Pestalozzi Schule		4	14	12	18	0	48
Speldorf insgesamt		3	41	14	70	0	128
in vH		2,3	32,0	10,9	54,7	0,0	100
91 KG Katharinenschule		0	20	7	42	0	69
91 GG Lierbergerschule		3	21	7	28	0	59
Insgesamt		67	349	325	601	2	1 344
in vH		5,0	26,0	24,2	44,7	0,1	100
Desgl. 2010		52	287	305	563	3	1 210
in vH		4,3	23,7	25,2	46,5	0,2	100

1) Stand 15.10.2011 **Grundschulverbund:** Hauptstandort GG Augustastr. und Teilstandort GG Schlägelstr. / Hauptstandort KGS Duisburger Str. und Teilstandort KGS Kurfürstenstr. / Hauptstandort GG Saarner Str. und Teilstandort GG Blötter Weg

Quelle: Amt für Kinder, Jugend und Schule / Fachbereich Schule



Übergänge aus der Grundschule auf weiterführende Schulen 2011 nach Stadtteilen und Nationalität



Schule 2011

1.09 Übergänge ausländischer Schüler aus der Grundschule auf weiterführende Schulen 2011 ¹⁾

Stadtteil Stat. Bezirk	Grundschule	Schülerübergänge					insgesamt
		Haupt-	Real- schule	Gesamt-	Gym- nasium	sonstige Schule	
Altstadt I insgesamt		2	2	3	2	0	9
in vH		22,2	22,2	33,3	22,2	0,0	100
12 GG Trooststr.		0	1	1	0	0	2
13 KG Martin-von-Tours-Schule		1	1	0	0	0	2
14 GG Heinrichstr.		1	0	2	2	0	5
Altstadt II insgesamt		8	13	13	2	0	36
in vH		22,2	36,1	36,1	5,6	0,0	100
21 GG Am Dichterviertel		2	2	2	1	0	7
23 GG Astrid-Lindgren-Schule		3	4	4	0	0	11
24 GG Zunftmeisterstr.		3	7	7	1	0	18
Styrum insgesamt		6	5	8	1	0	20
in vH		30,0	25,0	40,0	5,0	0,0	100
32 KG Styrum		2	0	2	0	0	4
32 GG Augustastr.		3	4	3	1	0	11
32 EG Zastrowstr.		1	1	3	0	0	5
Dümpten insgesamt		3	3	7	2	0	15
in vH		20,0	20,0	46,7	13,3	0,0	100
41 GG An der Gathestr.		2	0	2	1	0	5
42 KG Schildberg		0	1	0	0	0	1
42 GG Barbarastr.		1	1	3	0	0	5
42 GG Erich-Kästner-Schule		0	1	2	1	0	4
Heißen insgesamt		2	4	0	2	0	8
in vH		25,0	50,0	0,0	25,0	0,0	100
51 GG Steigerweg		0	1	0	0	0	1
53 GG Am Sunderplatz		0	1	0	0	0	1
53 GG Filchnerstr.		2	2	0	2	0	6
Menden-Holthausen insgesamt		0	0	0	0	0	0
in vH							
61 GG An der Hölterstr.		0	0	0	0	0	0
Saarn insgesamt		0	2	2	0	0	4
in vH		0,0	50,0	50,0	0,0	0,0	100
71 GG Klostermarkt		0	2	2	0	0	4
73 GG Am Oemberg		0	0	0	0	0	0
73 GG Saarnberg		0	0	0	0	0	0
Broich insgesamt		1	1	2	0	0	4
in vH		25,0	25,0	50,0	0,0	0,0	100
82 GG Am Krähenbüschken		0	0	1	0	0	1
83 GG Pestalozzi Schule		1	1	1	0	0	3
Speldorf insgesamt		0	1	0	1	0	2
in vH		0,0	50,0	0,0	50,0	0,0	100
91 KG Katharinschule		0	1	0	0	0	1
91 GG Liebergschule		0	0	0	1	0	1
Insgesamt		22	31	35	10	0	98
in vH		22,4	31,6	35,7	10,2	0,0	100
Anteil an den Schülern insgesamt der jeweiligen Schulart		44,2	10,1	19,7	3,7	100,0	X

1) Stand 15.10.2011

Quelle: Amt für Kinder, Jugend und Schule / Fachbereich Schule



Schule 2011

1.10 Unterrichtsklassen, Schüler und Lehrer an den Hauptschulen 2011 ¹⁾

Statist. Bezirk / Stadtteil	Hauptschule	Unter-richts- klassen	Schüler						Hauptamt- liche u. hauptbe- rufliche Lehrer	Schüler je	
			insge- samt	davon		dar. Ausländer		Unter- richts- klasse		Lehrer	
				männ- lich	weiblich		zusammen				
				abs.	vH	abs.	vH				
Altstadt II											
21	GH Bruchstr.	14	298	175	123	41,3	152	51,0	31	21,3	9,6
Dümpten											
42	GH Dümpten	17	372	212	160	43,0	109	29,3	41	21,9	9,1
Speldorf											
91	GH Speldorf ²⁾	7	151	90	61	40,4	33	21,9	19	21,6	7,9
Insgesamt		38	821	477	344	41,9	294	35,8	91	21,6	9,0

1) Stand 15.10.2011

2) Ganztagschule

Quelle: IT.NRW Information und Technik Nordrhein-Westfalen

1.11 Unterrichtsklassen, Schüler und Lehrer an den Realschulen 2011 ¹⁾

Statist. Bezirk / Stadtteil	Realschule	Unter-richts- klassen	Schüler						Hauptamt- liche u. hauptbe- rufliche Lehrer	Schüler je	
			insge- samt	davon		dar. Ausländer		Unter- richts- klasse		Lehrer	
				männ- lich	weiblich		zusammen				
				abs.	vH	abs.	vH				
Altstadt I											
13	Stadtmitte	26	705	393	312	44,3	116	16,5	51	27,1	13,8
Altstadt II											
23	Mellinghofer Str.	19	589	282	307	52,1	95	16,1	36	31,0	16,4
Broich											
83	Broich	31	840	450	390	46,4	45	5,4	60	27,1	14,0
Insgesamt		76	2 134	1 125	1 009	47,3	256	12,0	147	28,1	14,5

1) Stand 15.10.2011

Quelle: IT.NRW Information und Technik Nordrhein-Westfalen

Schule 2011

1.12 Unterrichtsklassen, Schüler und Lehrer an den Gymnasien 2011 ¹⁾

Stat. Bez. / Stadtteil	Gymnasium	Unterrichtsklassen	Schüler						Hauptamtliche u. hauptberufliche Lehrer	Schüler je	
			insgesamt	davon		dar. Ausländer		Unterrichtsklasse		Lehrer	
				männlich	weiblich		zusammen				
					abs.	vH	abs.				vH
Altstadt I											
12	Karl-Ziegler-Schule	19	936	496	440	47,0	115	12,3	75	x	12,5
	Sekundarstufe I	16	480	270	210	43,8	55	11,5	.	30,0	-
	Sekundarstufe II	x	456	226	230	50,4	60	13,2	.	x	-
13	Otto-Pankok-Schule	17	794	393	401	50,5	40	5,0	58	x	13,7
	Sekundarstufe I	14	391	201	190	48,6	23	5,9	.	27,9	-
	Sekundarstufe II	x	403	192	211	52,4	17	4,2	.	x	-
Heißen											
53	Heißen	24	1 051	537	514	48,9	28	2,7	75	x	14,0
	Sekundarstufe I	21	622	333	289	46,5	17	2,7	.	29,6	-
	Sekundarstufe II	x	429	204	225	52,4	11	2,6	.	x	-
Menden-Holthausen											
64	Luisenschule	26	1 140	505	635	55,7	17	1,5	84	x	13,6
	Sekundarstufe I	23	676	301	375	55,5	11	1,6	.	29,4	-
	Sekundarstufe II	x	464	204	260	56,0	6	1,3	.	x	-
Broich											
83	Broich	23	982	471	511	52,0	17	1,7	74	x	13,3
	Sekundarstufe I	20	583	282	301	51,6	8	1,4	.	29,2	-
	Sekundarstufe II	x	399	189	210	52,6	9	2,3	.	x	-
Insgesamt		109	4 903	2 402	2 501	51,0	217	4,4	366	x	13,4

1) Stand 15.10.2011

Quelle: IT.NRW Information und Technik Nordrhein-Westfalen

1.13 Unterrichtsklassen, Schüler und Lehrer an den Gesamtschulen 2011 ¹⁾

Stat. Bez. / Stadtteil	Gesamtschule	Unterrichtsklassen	Schüler						Hauptamtliche u. hauptberufliche Lehrer	Schüler je	
			insgesamt	davon		dar. Ausländer		Unterrichtsklasse		Lehrer	
				männlich	weiblich		zusammen				
					abs.	vH	abs.				vH
Altstadt II											
23	Gustav-Heinemann-Sch.	48	1 558	778	780	50,1	146	9,4	130	x	12,0
	Sekundarstufe I	42	1 215	619	596	49,1	108	8,9	.	28,9	-
	Sekundarstufe II	x	343	159	184	53,6	38	11,1	.	x	-
Styrum											
32	Willy-Brandt-Schule	30	964	480	484	50,2	122	12,7	75	x	12,9
	Sekundarstufe I	27	694	340	354	51,0	97	14,0	.	25,7	-
	Sekundarstufe II	x	270	140	130	48,1	25	9,3	.	x	-
Saarn											
71	Gesamtschule Saarn	36	1 095	597	498	45,5	205	18,7	99	x	11,1
	Sekundarstufe I	33	795	442	353	44,4	165	20,8	.	24,1	-
	Sekundarstufe II	x	300	155	145	48,3	40	13,3	.	x	-
Insgesamt		114	3 617	1 855	1 762	48,7	473	13,1	304	x	11,9

1) Stand 15.10.2011

Quelle: IT.NRW Information und Technik Nordrhein-Westfalen



Schule 2011

1.14 Unterrichtsklassen, Schüler und Lehrer an der Freien Waldorfschule 2011 ¹⁾

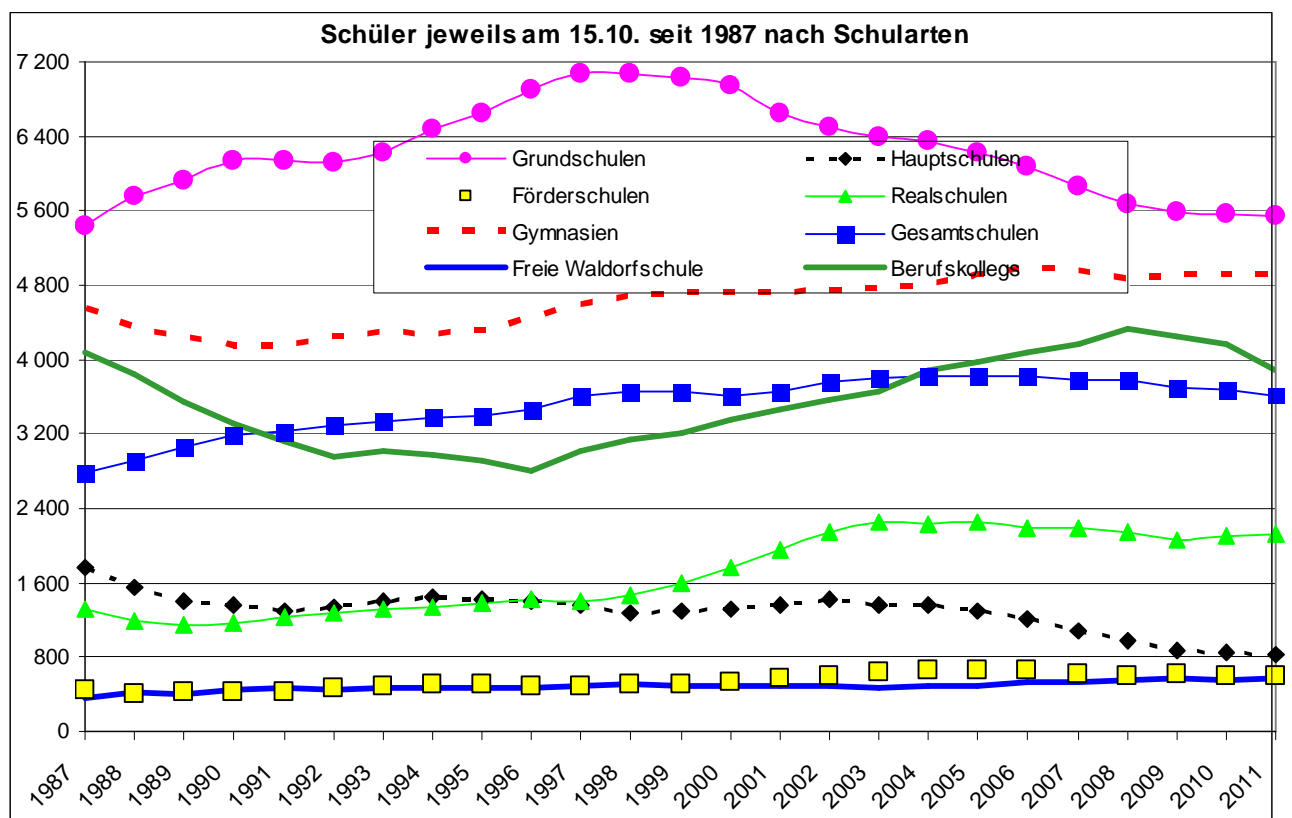
Stat. Bez. / Stadtteil	Freie Waldorfschule	Unterrichtsklassen	Schüler						Hauptamtliche u. hauptberufliche Lehrer	Schüler je	
			insgesamt	davon		dar. Ausländer		Unterrichtsklasse		Lehrer	
				männlich	weiblich		zusammen				
abs.	vH	abs.	vH	abs.	vH						
Heißen 52	Freie Waldorfschule	13	571	264	307	53,8	3	0,5	48	43,9	11,9
Insgesamt		13	571	264	307	53,8	3	0,5	48	43,9	11,9

1.15 Unterrichtsklassen, Schüler und Lehrer an den Förderschulen 2011 ¹⁾

Statist. Bezirk / Stadtteil	Förderschule	Unterrichtsklassen	Schüler						Hauptamtliche u. hauptberufliche Lehrer	Schüler je	
			insgesamt	davon		dar. Ausländer		Unterrichtsklasse		Lehrer	
				männlich	weiblich		zusammen				
abs.	vH	abs.	vH	abs.	vH						
Altstadt II 23	Wilhelm-Busch-Förderschule	15	185	125	60	32,4	70	37,8	31	12,3	6,0
Dümpfen 42	Wenderfeld	8	71	66	5	7,0	11	15,5	15	8,9	4,7
Heißen 52	Tersteegenschule	12	155	91	64	41,3	35	22,6	18	12,9	8,6
Menden-Holthausen 64	Rembergschule	18	177	73	104	58,8	29	16,4	61	9,8	2,9
Insgesamt		53	588	355	233	39,6	145	24,7	125	11,1	4,7

1) Stand 15.10.2011

Quelle: IT.NRW Information und Technik Nordrhein-Westfalen



Schule 2011

1.16 Schüler der Jahrgänge 10 und 11 nach Nationalität in Mülheim seit 1987

Jahr	Jahrgang 11					Anteil der Schüler des jetzigen Jahrgangs 11 an den Schülern des Jahrgangs 10 des Vorjahres		Jahrgang 10		
	insge- samt	dar. auf- gestiegen	darunter					insge- samt	darunter	
			weiblich		männ- lich				weiblich	männlich
			abs.	vH	abs.	weiblich	männlich			
2010	866	837	421	50,3	416	57,5	53,7	1 505	771	734
2009	854	812	420	51,7	392	55,8	48,2	1 507	732	775
2008	906	845	460	54,4	385	55,7	47,1	1 566	753	813
2007	856	811	447	55,1	364	53,2	43,9	1 643	826	817
2006	837	797	410	51,4	387	52,6	46,8	1 670	841	829
2005	869	839	438	52,2	401	57,1	48,5	1 607	780	827
2004	776	740	397	53,6	343	53,1	43,4	1 594	767	827
2003	752	717	361	50,3	356	51,4	46,0	1 537	747	790
2002	709	679	379	55,8	300	56,5	44,4	1 477	703	774
2001	698	663	354	53,4	309	51,8	43,6	1 346	671	675
2000	639	618	332	53,7	286	48,8	41,7	1 393	684	709
1999	686	666	363	54,5	303	51,9	42,0	1 366	680	686
1998	696	679	380	56,0	299	52,4	43,0	1 421	699	722
1997	748	729	350	48,0	379			1 421	725	696

Deutsche Schüler

Jahr	Jahrgang 11					Anteil der Schüler des jetzigen Jahrgangs 11 an den Schülern des Jahrgangs 10 des Vorjahres		Jahrgang 10		
	insge- samt	dar. auf- gestiegen	darunter					insge- samt	darunter	
			weiblich		männ- lich				weiblich	männlich
			abs.	vH	abs.	weiblich	männlich			
2010	799	774	392	50,6	382	61,2	56,6	1 322	677	645
2009	782	747	389	52,1	358	58,9	51,0	1 316	641	675
2008	834	779	428	54,9	351	58,8	48,7	1 363	661	702
2007	797	759	414	54,5	345	56,9	47,4	1 449	728	721
2006	769	733	379	51,7	354	56,2	48,2	1 455	727	728
2005	788	761	391	51,4	370	59,2	51,1	1 408	674	734
2004	692	666	345	51,8	321	54,4	45,7	1 385	661	724
2003	689	657	329	50,1	328	54,2	48,0	1 337	634	703
2002	639	614	341	55,5	273	58,4	47,6	1 290	607	683
2001	638	610	322	52,8	288	52,9	46,6	1 157	584	573
2000	594	575	306	53,2	269	52,6	43,5	1 227	609	618
1999	639	623	347	55,7	276	55,6	43,4	1 201	582	619
1998	639	624	349	55,9	275	55,8	46,4	1 260	624	636
1997	685	669	319	47,7	350			1 219	626	593

Ausländische Schüler

Jahr	Jahrgang 11					Anteil der Schüler des jetzigen Jahrgangs 11 an den Schülern des Jahrgangs 10 des Vorjahres		Jahrgang 10		
	insge- samt	dar. auf- gestiegen	darunter					insge- samt	darunter	
			weiblich		männ- lich				weiblich	männlich
			abs.	vH	abs.	weiblich	männlich			
2010	67	63	29	46,0	34	31,9	34,0	183	94	89
2009	72	65	31	47,7	34	33,7	30,6	191	91	100
2008	72	66	32	48,5	34	32,7	35,4	203	92	111
2007	59	52	33	63,5	19	28,9	18,8	194	98	96
2006	68	64	31	48,4	33	29,2	35,5	215	114	101
2005	81	78	47	60,3	31	44,3	30,1	199	106	93
2004	84	74	52	70,3	22	46,0	25,3	209	106	103
2003	63	60	32	53,3	28	33,3	30,8	200	113	87
2002	70	65	38	58,5	27	43,7	26,5	187	96	91
2001	60	53	32	60,4	21	42,7	23,1	189	87	102
2000	45	43	26	60,5	17	26,5	25,4	166	75	91
1999	47	43	16	37,2	27	21,3	31,4	165	98	67
1998	57	55	31	56,4	24	31,3	23,3	161	75	86
1997	63	60	31	51,7	29			202	99	103

Quelle: IT.NRW Information und Technik Nordrhein-Westfalen



Schule 2011

1.17 Schüler der gymnasialen Oberstufe ¹⁾ in Mülheim seit 1997

Jahr	Schüler										
	insgesamt	darunter									
		weibliche		deutsche Schüler				ausländische Schüler			
				insgesamt		insgesamt		insgesamt			
		abs.	vH.	abs.	vH	dar. weibliche	abs.	vH	dar. weiblich		
				abs.	vH			abs.	vH		
1997	1 988	990	49,8	1 844	92,8	906	49,1	144	7,2	84	58,3
1998	2 026	1 029	50,8	1 875	92,5	941	50,2	151	7,5	88	58,3
1999	2 017	1 087	53,9	1 879	93,2	1 019	54,2	138	6,8	68	49,3
2000	1 902	1 044	54,9	1 776	93,4	973	54,8	126	6,6	71	56,3
2001	1 889	1 017	53,8	1 761	93,2	944	53,6	128	6,8	73	57,0
2002	1 927	1 036	53,8	1 768	91,7	943	53,3	159	8,3	93	58,5
2003	2 045	1 075	52,6	1 872	91,5	979	52,3	173	8,5	96	55,5
2004	2 120	1 101	51,9	1 929	91,0	989	51,3	191	9,0	112	58,6
2005	2 274	1 168	51,4	2 067	90,9	1 039	50,3	207	9,1	129	62,3
2006	2 354	1 209	51,4	2 158	91,7	1 095	50,7	196	8,3	114	58,2
2007	2 427	1 279	52,7	2 252	92,8	1 177	52,3	175	7,2	102	58,3
2008	2 467	1 319	53,5	2 295	93,0	1 230	53,6	172	7,0	89	51,7
2009	2 483	1 325	53,4	2 304	92,8	1 230	53,4	179	7,2	95	53,1
2010 ²⁾	3 678	1 932	52,5	3 441	93,6	1 815	52,7	237	6,4	117	49,4
2011 ²⁾	3 694	1 926	52,1	3 466	93,8	1 818	52,5	228	6,2	108	47,4

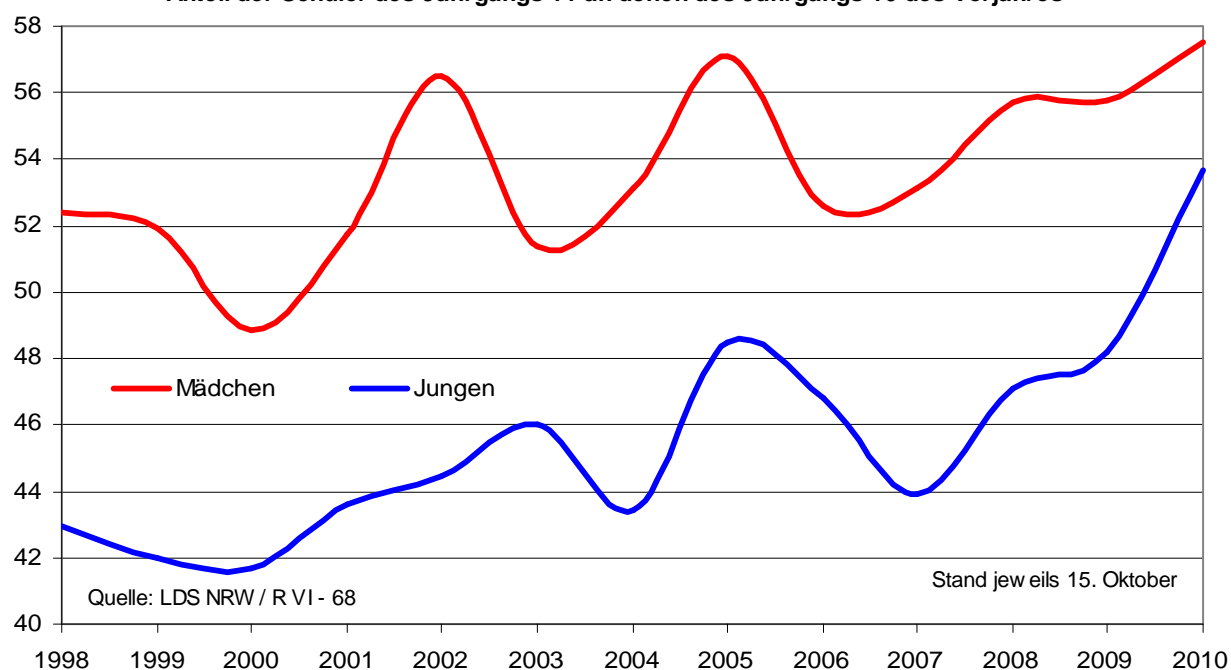
1) Jahrgang 11 bis 13 der Gymnasien, Gesamtschulen und Freien Waldorfschule

2) Schüler des Jahrgangs 9 bis 13, der Einführungsphase und der Qualifikationsphasen 1 + 2 der Gymnasien und die Jahrgänge 11 bis 13 der Gesamtschulen und Freien Waldorfschule

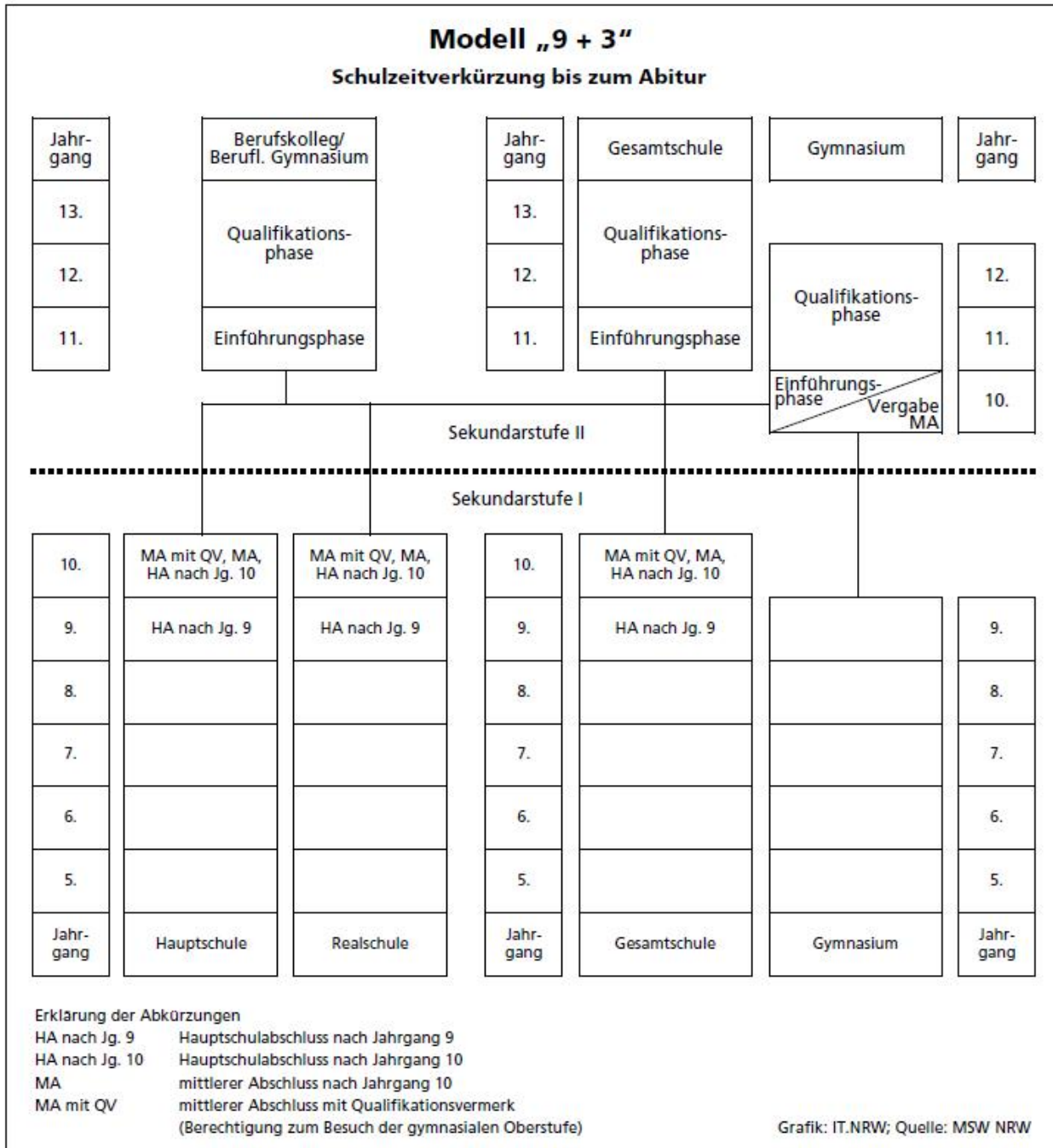
Quelle: IT.NRW Information und Technik Nordrhein-Westfalen

Mädchen und Jungen aus Haupt-, Real-, Gesamtschulen und Gymnasien in MH auf der Schwelle zur gymnasialen Oberstufe

- Anteil der Schüler des Jahrgangs 11 an denen des Jahrgangs 10 des Vorjahres -



**Neuordnung der Sekundarstufe I und der gymnasialen Oberstufe
(Abitur nach 12 Jahren) ab Schuljahr 2010/11**



Schule 2011

1.18 Herkunft der Schüler in der gymnasialen Oberstufe in Mülheim seit 2011 ¹⁾

Jahr- gang	Herkunft	Schüler insgesamt							
		2010	darunter		dar. weibliche	2011	darunter		dar. weibliche
			weibliche	ausländ.			weibliche	ausländ.	
11	Freie Waldorfschule	42	25	1	1	37	24	1	1
	Gesamtschule	214	94	26	10	212	104	33	17
	Gymnasium	518	262	24	8	8	1	0	0
	Hauptschule	8	3	3	1	8	3	3	1
	Realschule	113	66	12	9	117	70	9	5
	Sonstige Schulen	11	5	2	2	1	1	1	1
12	Freie Waldorfschule	28	19	1	1	30	18	1	1
	Gesamtschule	301	166	26	12	296	135	30	12
	Gymnasium	567	295	31	15	540	281	25	8
13	Freie Waldorfschule	23	13	0	0	26	17	0	0
	Gesamtschule	276	165	33	18	266	141	27	13
	Gymnasium	507	262	23	12	529	286	29	13

Neue Gymnasiale Oberstufe = G 8

EF = Einführungsphase Jahrgang 10									
EF	Gesamtschule	-	-	-	-	1	0	0	0
	Gymnasium	-	-	-	-	573	280	21	12
	Hauptschule	-	-	-	-	1	1	0	0
	Realschule	-	-	-	-	40	20	2	0
Q1 = Qualifikationsphase Jahrgang 11 u.12									
Q1	Gymnasium	-	-	-	-	471	271	26	13

1) Stand jeweils 15.10.

Quelle: IT.NRW Information und Technik Nordrhein-Westfalen

Schule 2011

1.19 Schüler der Einführungsphase der gymnasialen Oberstufe nach Nationalität in Mülheim

Jahr	Einführungsphase					Anteil der Schüler des jetzigen Jahrgangs 11 an den Schülern des Jahrgangs 10 des Vorjahres		Sekundarstufe I		
	insgesamt	dar. aufgestiegen	davon		insgesamt			davon		
			weiblich			männlich				
			abs.	vH		abs.	vH			
2011	615	587	290	49,4	160	63,5	34,6	926	464	462
2010	866	837	421	50,3	416			919	457	462

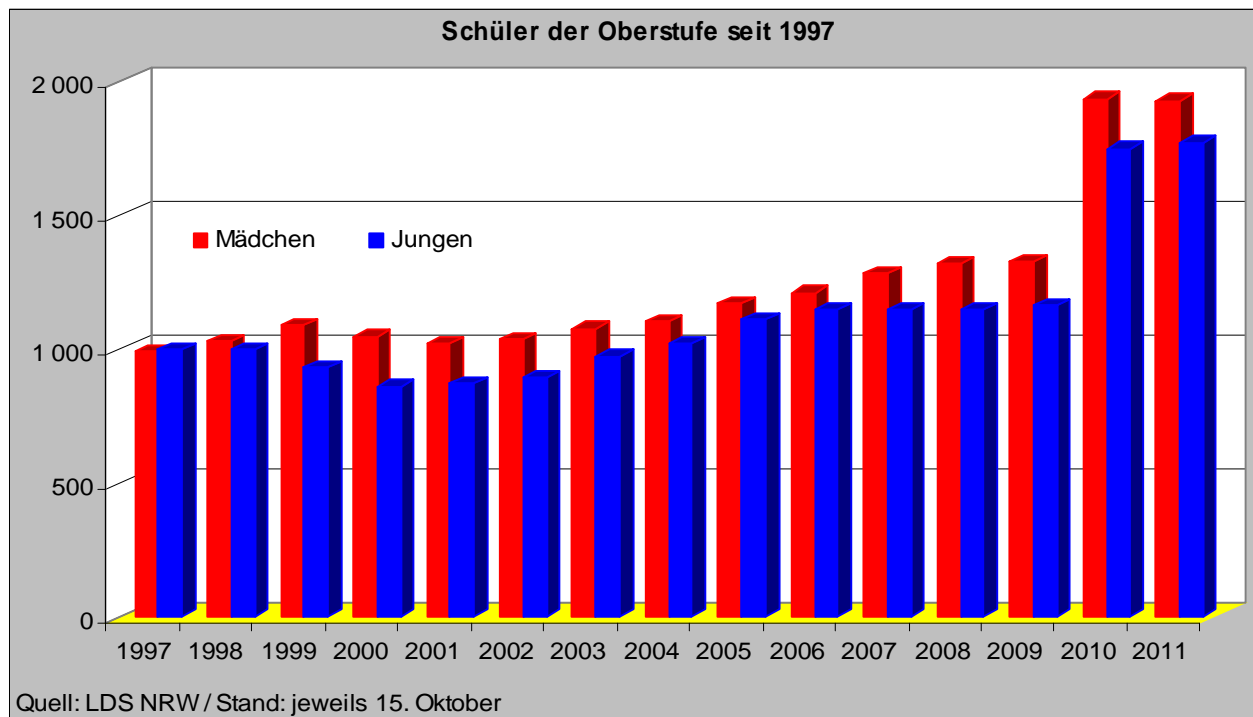
Deutsche Schüler

Jahr	Einführungsphase					Anteil der Schüler des jetzigen Jahrgangs 11 an den Schülern des Jahrgangs 10 des Vorjahres		Sekundarstufe I		
	insgesamt	dar. aufgestiegen	davon		insgesamt			davon		
			weiblich			männlich				
			abs.	vH		abs.	vH			
2011	592	565	279	49,4	286	66,1	67,1	864	433	431
2010	799	774	392	50,6	382			848	422	426

Ausländische Schüler

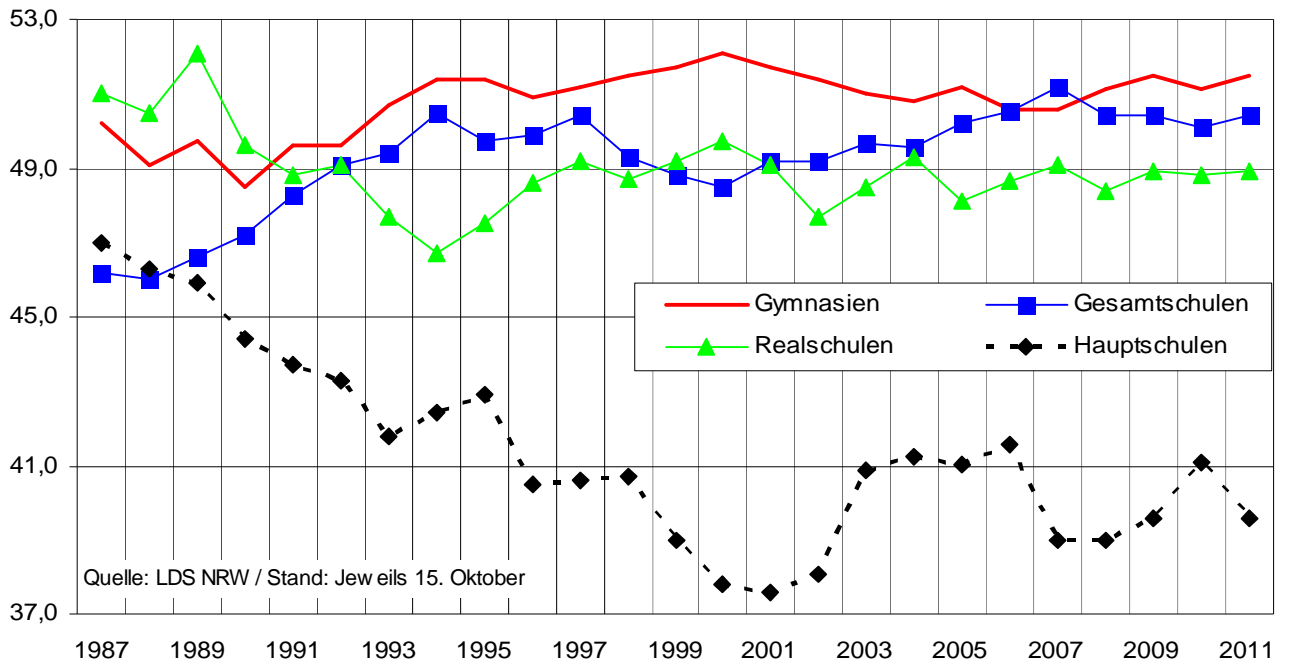
Jahr	Einführungsphase					Anteil der Schüler des jetzigen Jahrgangs 11 an den Schülern des Jahrgangs 10 des Vorjahres		Sekundarstufe I		
	insgesamt	dar. aufgestiegen	davon		insgesamt			davon		
			weiblich			männlich				
			abs.	vH		abs.	vH			
2011	23	22	11	50,0	11	31,4	30,6	62	31	31
2010	67	63	29	46,0	34			71	35	36

Quelle: IT.NRW Information und Technik Nordrhein-Westfalen

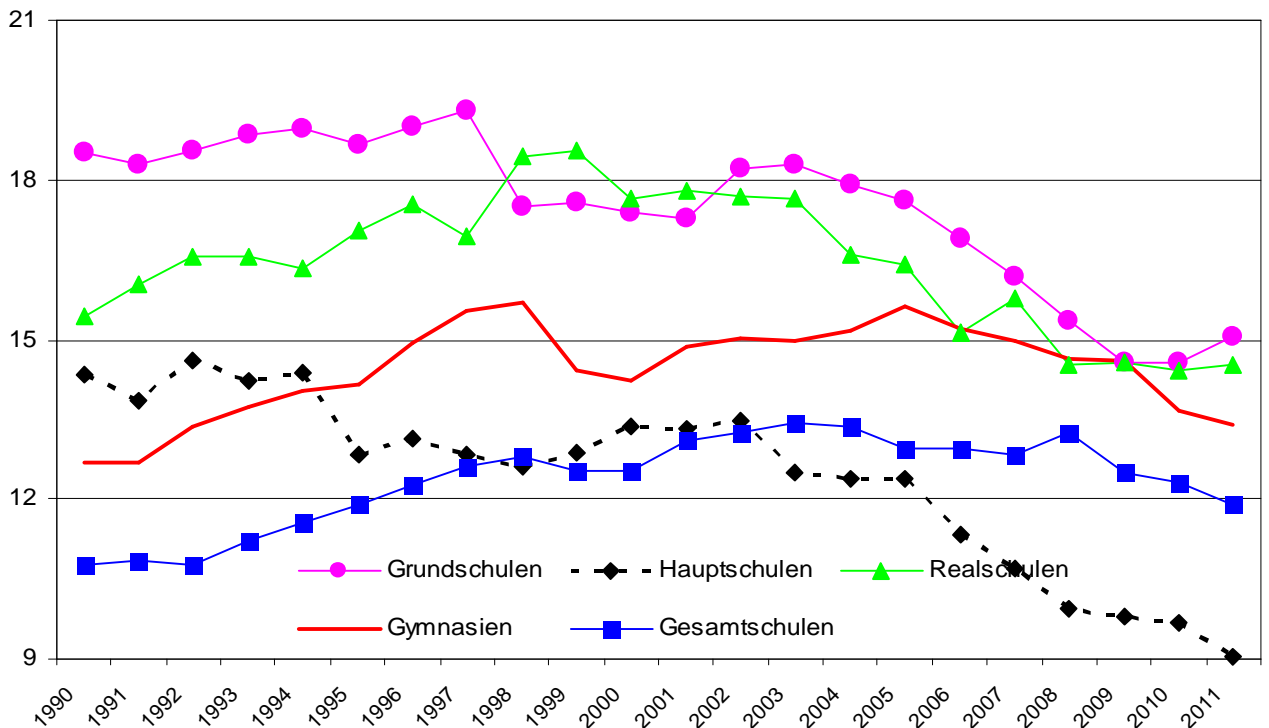


Schule 2011

Mädchenanteil an den allgemeinbildenden weiterführenden Schulen seit 1987



Schüler je Lehrer an Mülheimer Schulen seit 1990



Schule 2011

1.20 Schulabgänge nach Abschlüssen an allgemeinbildenden Schulen -Abgangsjahr 2011- ¹⁾

Schulform	Haupt- schulab- schluss nach Jahr- gang 9	Sekundarabschluss I		Fachhoch- schulreife	Hoch- schulreife	Ohne Abschluss	Schulent- lassungen insgesamt	
		Haupt- schulab- schluss nach Jahr- gang 10	mittlerer Abschluss					
			(Fachober- schulreife)					(FOS) mit Qualifi- kation
Hauptschule	20	106	24	22	0	0	9	181
Förderschulen	30	1	0	0	0	0	35 ²⁾	66
Realschule	3	1	109	240	0	0	3	356
Gesamtschule	11	72	131	77	18	249	13	571
Fr. Waldorfschule	4	11	5	0	0	22	0	42
Gymnasium	9	1	0	49	14	487	0	560
Insgesamt	77	192	269	388	32	758	60	1 776

1.20.1 Schulabgänge nach Abschlüssen an allgemeinbildenden Schulen in vH -Abgangsjahr 2011- ¹⁾

Schulform	Haupt- schulab- schluss nach Jahr- gang 9	Sekundarabschluss I		Fachhoch- schulreife	Hoch- schulreife	Ohne Abschluss	Schulent- lassungen insgesamt	
		Haupt- schulab- schluss nach Jahr- gang 10	mittlerer Abschluss					
			(Fachober- schulreife)					(FOS) mit Qualifi- kation
Hauptschule	26,0	55,2	8,9	5,7	-	-	15,0	10,2
Förderschulen	39,0	0,5	-	-	-	-	58,3	3,7
Realschule	3,9	0,5	40,5	61,9	-	-	5,0	20,0
Gesamtschule	14,3	37,5	48,7	19,8	56,3	32,8	21,7	32,2
Fr. Waldorfschule	5,2	5,7	1,9	-	-	2,9	-	2,4
Gymnasium	11,7	0,5	-	12,6	43,8	64,2	-	31,5
Insgesamt	100	100	100	100	100	100	100	100

1.20.2 Schulabgänge nach Abschlüssen an allgemeinbildenden Schulen in vH -Abgangsjahr 2011- ¹⁾

Schulform	Haupt- schulab- schluss nach Jahr- gang 9	Sekundarabschluss I		Fachhoch- schulreife	Hoch- schulreife	Ohne Abschluss	Schulent- lassungen insgesamt	
		Haupt- schulab- schluss nach Jahr- gang 10	mittlerer Abschluss					
			(Fachober- schulreife)					(FOS) mit Qualifi- kation
Hauptschule	11,0	58,6	13,3	12,2	-	-	5,0	100
Förderschulen	45,5	1,5	-	-	-	-	53,0	100
Realschule	0,8	0,3	30,6	67,4	-	-	0,8	100
Gesamtschule	1,9	12,6	22,9	13,5	3,2	43,6	2,3	100
Fr. Waldorfschule	9,5	26,2	11,9	-	-	52,4	-	100
Gymnasium	1,6	0,2	-	8,8	2,5	87,0	-	100
Insgesamt	4,34	10,81	15,15	21,85	1,80	42,68	3,38	100

1) Stand 15.10.2011 2) Einschl. 26 Lernbehinderten abschlüsse

Quelle: IT.NRW Information und Technik Nordrhein-Westfalen



Schule 2011

1.21 Schulabgänge nach Abschlüssen an allgemeinbildenden Schulen -Abgangsjahr 2011- ¹⁾

ausländische Schüler

Schulform	Haupt- schulab- schluss nach Jahr- gang 9	Sekundaabschluss I		Fachhoch- schulreife	Hoch- schulreife	Ohne Abschluss	Schulent- lassungen insgesamt	
		Haupt- schulab- schluss nach Jahr- gang 10	mittlerer Abschluss					
			(Fachober- schulreife)					(FOS) mit Qualifi- kation
Hauptschule	8	33	8	6	0	0	5	60
Förderschulen	10	0	0	0	0	0	12 ²⁾	22
Realschule	0	0	23	22	0	0	0	45
Gesamtschule	2	12	9	10	2	26	2	63
Fr. Waldorfschule	0	0	0	0	0	0	0	0
Gymnasium	3	0	0	4	0	18	0	25
Insgesamt	23	45	40	42	2	44	19	215
dar. Schülerinnen	8	18	27	19	1	16	4	93

1.21.1 Schulabgänge nach Abschlüssen an allgemeinbildenden Schulen in vH -Abgangsjahr 2011- ¹⁾

Schulform	Haupt- schulab- schluss nach Jahr- gang 9	Sekundaabschluss I		Fachhoch- schulreife	Hoch- schulreife	Ohne Abschluss	Schulent- lassungen insgesamt	
		Haupt- schulab- schluss nach Jahr- gang 10	mittlerer Abschluss					
			(Fachober- schulreife)					(FOS) mit Qualifi- kation
Hauptschule	34,8	73,3	20,0	14,3	-	-	26,3	27,9
Förderschulen	43,5	-	-	-	-	-	63,2	10,2
Realschule	-	-	57,5	52,4	-	-	-	20,9
Gesamtschule	8,7	26,7	22,5	23,8	100,0	59,1	10,5	29,3
Fr. Waldorfschule	-	-	-	-	-	-	-	-
Gymnasium	13,0	-	-	9,5	-	40,9	-	11,6
Insgesamt	100	100	100	100	100	100	100	100
dar. Schülerinnen	34,8	40,0	67,5	45,2	50,0	36,4	21,1	43,3

1.21.2 Schulabgänge nach Abschlüssen an allgemeinbildenden Schulen in vH -Abgangsjahr 2011- ¹⁾

Schulform	Haupt- schulab- schluss nach Jahr- gang 9	Sekundaabschluss I		Fachhoch- schulreife	Hoch- schulreife	Ohne Abschluss	Schulent- lassungen insgesamt	
		Haupt- schulab- schluss nach Jahr- gang 10	mittlerer Abschluss					
			(Fachober- schulreife)					(FOS) mit Qualifi- kation
Hauptschule	13,3	55,0	13,3	10,0	-	-	8,3	100
Förderschulen	45,5	-	-	-	-	-	54,5	100
Realschule	-	-	51,1	48,9	-	-	-	100
Gesamtschule	3,2	19,0	14,3	15,9	3,2	41,3	3,2	100
Fr. Waldorfschule	-	-	-	-	-	-	-	-
Gymnasium	12,0	-	-	16,0	-	72,0	-	100
Insgesamt	10,70	20,93	18,60	19,53	0,93	20,47	8,84	100

1) Stand 15.10.2011 2) Einschl. 9 Lernbehindertenaabschlüsse

Quelle: IT.NRW Information und Technik Nordrhein-Westfalen

Schule 2011

1.22 Schüler an den Berufskollegs 2011 ¹⁾

Schulform		Berufskolleg		Insgesamt					
		Stadtmitte	Lehnerstr.	Anzahl			vH		
				2011	2009	2008	2011	2009	2008
Berufliches Gymnasium	männl.	-	74	74	73	72	1,7	1,7	1,7
	weibl.	-	55	55	56	51	1,3	1,3	1,2
	insg.	-	129	129	129	123	3,0	3,0	2,8
Fachschule	männl.	76	-	76	63	36	1,8	1,5	0,8
	weibl.	115	-	115	127	105	2,7	3,0	2,4
	insg.	191	-	191	190	141	4,5	4,5	3,3
Berufs- schule 2)	männl.	1 207	370	1 577	1 706	1 731	37,1	40,2	39,9
	weibl.	280	600	880	955	1 011	20,7	22,5	23,3
	insg.	1 487	970	2 457	2 661	2 742	57,8	62,6	63,2
Berufs- fach- schule	männl.	284	139	423	482	530	10,0	11,3	12,2
	weibl.	174	110	284	369	429	6,7	8,7	9,9
	insg.	458	249	707	851	959	16,6	20,0	22,1
Fach- ober- schule	männl.	71	-	71	65	84	1,7	1,5	1,9
	weibl.	98	-	98	59	90	2,3	1,4	2,1
	insg.	169	-	169	124	174	4,0	2,9	4,0
Berufsgrund- schuljahr	männl.	84	24	108	151	110	2,5	3,6	2,5
	weibl.	65	14	79	110	46	1,9	2,6	1,1
	insg.	149	38	187	261	156	4,4	6,1	3,6
Vorkl. z. Berufsgrund- schuljahr	männl.	29	-	29	18	15	0,7	0,4	0,3
	weibl.	9	-	9	15	27	0,2	0,4	0,6
	insg.	38	-	38	33	42	0,9	0,8	1,0
Schüler insges.		2 492	1 386	3 878	4 249	4 337	91	100	100

1) Stand 15.10. 2) Ohne Berufsgrundschuljahr und Vorklasse zum Berufsgrundschuljahr.

Quelle: IT.NRW Information und Technik Nordrhein-Westfalen

1.23 Schüler und Lehrer an den Berufskollegs seit 2002 ¹⁾

Schulart	Jahr	Schüler					Hauptamtliche u. hauptberufliche Lehrer			
		insge- samt	männ- lich	davon weiblich		dar. Aus- länder	insge- samt	männ- lich	davon weiblich	
				abs.	vH				abs.	vH
Berufskolleg Stadtmitte	2004	2 479	1 670	809	32,6	286	106	67	39	36,8
	2005	2 500	1 676	824	33,0	307	116	70	46	39,7
	2006	2 591	1 758	833	32,1	290	120	73	47	39,2
	2007	2 604	1 753	851	32,7	311	126	76	50	39,7
	2008	2 727	1 862	865	31,7	336	123	75	48	39,0
	2009	2 715	1 866	849	31,3	288	117	70	47	40,2
	2010	2 685	1 859	826	30,8	286	116	68	48	41,4
	2011	2 492	1 751	741	29,7	273	110	65	45	40,9
Berufskolleg Lehnerstr.	2004	1 410	643	767	54,4	164	68	31	37	54,4
	2005	1 477	708	769	52,1	131	62	30	32	51,6
	2006	1 490	681	809	54,3	132	71	32	39	54,9
	2007	1 566	731	835	53,3	151	75	34	41	54,7
	2008	1 610	716	894	55,5	162	68	33	35	51,5
	2009	1 534	692	842	54,9	176	69	34	35	50,7
	2010	1 479	636	843	57,0	194	72	33	39	54,2
	2011	1 386	607	779	56,2	174	68	32	36	52,9

1) Stand jeweils 15.10.

Quelle: IT.NRW Information und Technik Nordrhein-Westfalen



Schule 2011

1.24 Anzahl Fachklassen, Klassen und Schüler an den Berufskollegs seit 2003 ¹⁾

Schulform		2004	2005	2006	2007	2008	2009	2010	2011
Berufsfachschule	Fachklassen	53	57	60	53	45	39	39	34
	Klassen	52	56	60	52	45	39	37	33
	Schüler insgesamt	1 107	1 269	1 294	1 080	959	851	816	707
Berufliches Gymnasium	Fachklassen	-	-	-	6	6	6	6	6
	Klassen	-	-	-	6	6	6	6	6
	Schüler insgesamt	-	-	-	131	123	129	142	129
Berufsschule ²⁾	Fachklassen	144	126	131	145	150	148	146	147
	Klassen	128	114	122	130	135	134	134	129
	Schüler insgesamt	2 412	2 280	2 391	2 570	2 742	2 661	2 604	2 457
Berufsgrundschuljahr	Fachklassen	-	1	2	3	8	12	9	9
	Klassen	-	1	2	3	8	12	9	9
	Schüler insgesamt	-	15	37	69	156	261	200	187
Vorkl. z. Berufsgrundschuljahr	Fachklassen	4	7	5	4	3	2	2	2
	Klassen	4	6	5	4	3	2	2	2
	Schüler insgesamt	69	145	91	47	42	33	32	38
Fachoberschule	Fachklassen	11	11	10	11	11	9	10	14
	Klassen	7	6	7	8	6	5	6	7
	Schüler insgesamt	164	138	157	181	174	124	147	169
Fachschule	Fachklassen	8	7	6	6	8	11	11	10
	Klassen	8	7	6	6	8	11	11	10
	Schüler insgesamt	137	130	111	92	141	190	223	191
Schüler Insgesamt		3 889	3 977	4 081	4 170	4 337	4 249	4 164	3 878

1) Stand jeweils 15.10. 2) Ohne Berufsschule und Vorklasse zum Berufsgrundschuljahr.

Quelle: IT.NRW Information und Technik Nordrhein-Westfalen

ABKÜRZUNGEN

€	=	Euro	m	=	Meter	t	=	Tonne
ct	=	Cent	cm	=	Zentimeter	g	=	Gramm
T€	=	1000 EURO	ccm	=	Kubikzentimeter	kg	=	Kilogramm
DM	=	Deutsche Mark	mm	=	Millimeter	Std.	=	Stunde
Pf	=	Pfennig	qm	=	Quadratmeter	Sek	=	Sekunde
Mill.	=	Million	cbm	=	Kubikmeter	W	=	Watt
Mrd.	=	Milliarde	km	=	Kilometer	kW	=	Kilowatt
%	=	Prozent	a	=	Ar	kWh	=	Kilowattstunde
vH	=	vom Hundert	ha	=	Hektar	MWh	=	Megawattstunde
abs.	=	absolut	l	=	Liter	RB	=	Regierungsbezirk
Nr.	=	Nummer	NN	=	Normalnull	JA	=	Jahresanfang
St.	=	Stück	NHN	=	Normalhöhen-Null	JE	=	Jahresende
Ø	=	Durchmesser	LDS NW	=	Landesamt für Datenverarbeitung und Statistik Nordrhein-Westfalen			

ZEICHENERKLÄRUNGEN

-	=	nichts vorhanden	r	=	berichtigte Zahl	•	=	Abbildung
x	=	Tabellenfach gesperrt, weil Aussage nicht sinnvoll				•	=	Textbeitrag
.	=	Zahlenwert unbekannt oder geheimzuhalten						
0,0	=	weniger als die Hälfte von 1 in der letzten besetzten Stelle, jedoch mehr als nichts						

HINWEISE

davon / dav. = vollständige Aufgliederung einer Summe darunter / dar. = teilweise Ausgliederung einer Summe

und zwar = teilweise Ausgliederung einer Summe nach verschiedenen nicht summierbaren Merkmalen

Umrechnung DM / Euro mit dem festgelegten Umrechnungskurs **1 Euro = 1,95583 DM**
1 DM = 0,51 Euro

