

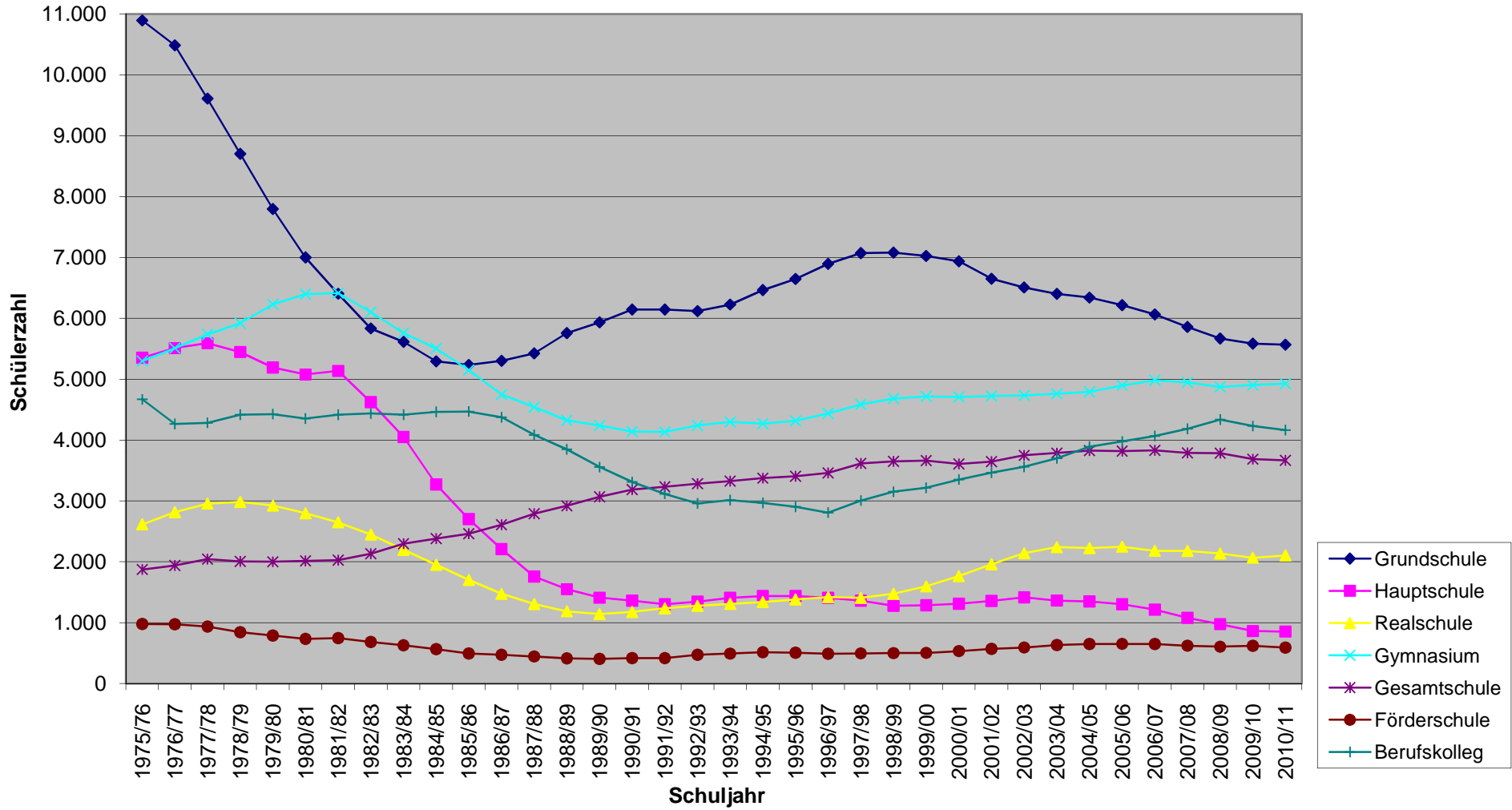
Entwicklung der Schülerzahlen insgesamt

Schulform											
	2000/01	2001/02	2002/03	2003/04	2004/05	2005/06	2006/07	2007/08	2008/09	2009/10	2010/11
Grundschulen	6936	6651	6507	6403	6341	6215	6064	5857	5669	5586	5569
Hauptschulen	1311	1358	1416	1363	1350	1301	1213	1080	975	862	853
Realschulen	1764	1960	2141	2241	2226	2248	2180	2179	2136	2066	2104
Gymnasien	4708	4725	4735	4761	4793	4899	4982	4947	4874	4904	4928
Gesamtschulen	3607	3647	3749	3787	3827	3817	3830	3789	3785	3686	3667
Förderschulen	533	569	592	633	650	651	649	621	605	620	590
allgemeinbildende Schulen zusammen	18790	18910	19140	19188	19187	19131	18918	18473	18044	17724	17711
Berufskollegs	3352	3463	3560	3700	3889	3977	4066	4185	4337	4230	4165
insgesamt	22142	22373	22700	22888	23076	23108	22984	22658	22381	21954	21876

Entwicklung der Schülerzahlen seit 1975

Schuljahr	Grundschule	Hauptschule	Realschule	Gymnasium	Gesamtschule	Förderschule	Berufskolleg	Insgesamt
1975/76	10.895	5.353	2.614	5.298	1.873	977	4.668	31.678
1976/77	10.486	5.511	2.816	5.510	1.938	973	4.266	31.500
1977/78	9.611	5.591	2.956	5.736	2.045	935	4.284	31.158
1978/79	8.703	5.447	2.984	5.922	2.006	842	4.418	30.322
1979/80	7.798	5.191	2.924	6.231	2.000	788	4.427	29.359
1980/81	7.000	5.077	2.797	6.397	2.015	734	4.354	28.374
1981/82	6.404	5.136	2.648	6.415	2.027	745	4.418	27.793
1982/83	5.835	4.624	2.449	6.103	2.132	684	4.436	26.263
1983/84	5.614	4.050	2.196	5.759	2.296	627	4.417	24.959
1984/85	5.295	3.271	1.950	5.506	2.382	564	4.463	23.431
1985/86	5.234	2.702	1.701	5.149	2.460	492	4.469	22.207
1986/87	5.301	2.209	1.473	4.748	2.609	471	4.374	21.185
1987/88	5.424	1.758	1.307	4.543	2.791	444	4.086	20.353
1988/89	5.758	1.549	1.186	4.324	2.919	414	3.847	19.997
1989/90	5.935	1.410	1.141	4.240	3.068	404	3.555	19.753
1990/91	6.144	1.360	1.174	4.140	3.186	416	3.311	19.731
1991/92	6.145	1.303	1.235	4.133	3.232	416	3.116	19.580
1992/93	6.118	1.344	1.276	4.240	3.282	473	2.959	19.692
1993/94	6.227	1.409	1.308	4.300	3.326	491	3.014	20.075
1994/95	6.464	1.437	1.339	4.268	3.374	514	2.967	20.363
1995/96	6.648	1.437	1.382	4.315	3.404	506	2.902	20.594
1996/97	6.894	1.407	1.420	4.439	3.459	490	2.809	20.918
1997/98	7.073	1.361	1.406	4.585	3.617	495	3.007	21.544
1998/99	7.081	1.275	1.474	4.682	3.651	500	3.151	21.814
1999/00	7.024	1.286	1.597	4.718	3.662	503	3.217	22.007
2000/01	6.936	1.311	1.764	4.708	3.607	533	3.352	22.211
2001/02	6.651	1.358	1.960	4.725	3.647	569	3.463	22.373
2002/03	6.507	1.416	2.141	4.735	3.749	592	3.560	22.700
2003/04	6.403	1.363	2.241	4.761	3.787	633	3.700	22.888
2004/05	6.341	1.350	2.226	4.793	3.827	650	3.889	23.076
2005/06	6.215	1.301	2.248	4.899	3.817	651	3.977	23.108
2006/07	6.064	1.213	2.180	4.982	3.830	649	4.066	22.984
2007/08	5.857	1.080	2.179	4.947	3.789	621	4.185	22.658
2008/09	5.669	975	2.136	4.874	3.785	605	4.337	22.381
2009/10	5.586	862	2.066	4.904	3.686	620	4.230	21.954
2010/11	5.569	853	2.104	4.928	3.667	590	4.165	21.876

Entwicklung der Schülerzahlen in Mülheim an der Ruhr



Primarstufe

GRUNDSCHULEN - Gesamtstadt

Schuljahr	Schüler			Schulneulinge			Schüler im Schulkin- dergarten	Klassen	Klassen- frequenz
	Gesamt	darunter Ausländer	in %	Gesamt	darunter Ausländer	in %			
1998/99	7081	1196	16,9	1763	280	15,9	91	305	23,2
1999/00	7024	1175	16,7	1710	297	17,4	76	296	23,7
2000/01	6936	1112	16,0	1620	224	13,8	44	291	23,8
2001/02	6651	1081	16,3	1576	248	15,7	34	283	23,5
2002/03	6507	1082	16,6	1603	228	14,2	30	276	23,6
2003/04	6403	1037	16,2	1588	255	16,1	21	273	23,5
2004/05	6341	1031	16,3	1507	259	17,2	15	273	23,2
2005/06	6215	1049	16,9	1454	239	16,4	0	267	23,3
2006/07	6064	1030	17,0	1423	230	16,2	0	259	23,4
2007/08	5857	1033	17,6	1439	258	17,9	0	250	23,4
2008/09	5669	985	17,4	1357	228	16,8	0	243	23,3
2009/10	5586	1006	18,0	1377	279	20,3	0	242	23,1
2010/11	5569	1083	19,4	1357	296	21,8	0	240	23,2

Primarstufe

GRUNDSCHULEN - Teilraum 1 (Stadtmitte)

Schuljahr	Schüler			Schulneulinge			Schüler im Schulkin- dergarten	Klassen	Klassen- frequenz
	Gesamt	darunter Ausländer	in %	Gesamt	darunter Ausländer	in %			
1998/99	1771	390	22,0	425	89	20,9	18	74	23,9
1999/00	1777	394	22,2	438	98	22,4	18	73	24,3
2000/01	1695	379	22,4	391	81	20,7	14	70	24,2
2001/02	1653	365	22,1	408	75	18,4	18	69	24,0
2002/03	1594	341	21,4	400	73	18,3	18	64	24,9
2003/04	1593	341	21,4	410	93	22,7	15	66	24,1
2004/05	1611	365	22,7	371	94	25,3	15	67	24,0
2005/06	1571	375	23,9	362	87	24,0	0	65	24,2
2006/07	1568	376	24,0	368	75	20,4	0	65	24,1
2007/08	1448	360	24,9	364	104	28,6	0	60	24,1
2008/09	1447	365	25,2	356	94	26,4	0	60	24,1
2009/10	1461	370	25,3	377	116	30,8	0	61	24,0
2010/11	1474	442	30,0	327	132	40,4	0	59	24,9

Primarstufe

GRUNDSCHULEN - Teilraum 2 (Styrum)

Schuljahr	Schüler			Schulneulinge			Schüler im Schulkin- dergarten	Klassen	Klassen- frequenz
	Gesamt	darunter Ausländer	in %	Gesamt	darunter Ausländer	in %			
1998/99	874	288	33,0	228	71	31,1	31	39	22,4
1999/00	797	234	29,4	180	48	26,7	18	35	22,8
2000/01	803	226	28,1	180	40	22,2	0	35	22,9
2001/02	766	239	31,2	173	57	32,9	0	32	23,9
2002/03	698	222	31,8	147	47	32,0	0	31	22,5
2003/04	670	215	32,1	162	51	31,5	0	30	22,3
2004/05	628	201	32,0	144	45	31,3	0	30	20,9
2005/06	626	200	31,9	155	46	29,7	0	29	21,6
2006/07	616	183	29,7	132	34	25,8	0	28	22,0
2007/08	614	179	29,2	155	35	22,6	0	27	22,7
2008/09	581	179	30,8	131	26	19,8	0	26	22,3
2009/10	588	176	29,9	147	31	21,1	0	26	22,6
2010/11	593	189	31,9	147	54	36,7	0	26	22,8

Primarstufe

GRUNDSCHULEN - Teilraum 3 (Dümpten)

Schuljahr	Schüler			Schulneulinge			Schüler im Schulkin- dergarten	Klassen	Klassen- frequenz
	Gesamt	darunter Ausländer	in %	Gesamt	darunter Ausländer	in %			
1998/99	1549	263	17,0	428	70	16,4	15	67	23,1
1999/00	1591	269	16,9	396	75	18,9	14	68	23,4
2000/01	1620	262	16,2	370	52	14,1	4	68	23,8
2001/02	1553	264	17,0	378	69	18,3	-	68	22,8
2002/03	1531	286	18,7	357	53	14,8	0	66	23,1
2003/04	1452	254	17,5	350	49	14,0	0	63	23,0
2004/05	1405	239	17,0	334	65	19,5	0	61	23,0
2005/06	1335	248	18,6	297	55	18,5	0	57	23,4
2006/07	1284	242	18,8	322	65	20,2	0	56	22,9
2007/08	1265	243	19,2	322	48	14,9	0	55	23,0
2008/09	1232	205	16,6	300	42	14,0	0	52	23,7
2009/10	1221	233	19,1	293	64	21,8	0	52	23,5
2010/11	1213	218	18,0	309	50	16,2	0	53	22,9

Primarstufe

GRUNDSCHULEN - Teilraum 4 (Heißen)

Schuljahr	Schüler			Schulneulinge			Schüler im Schulkin- dergarten	Klassen	Klassen- frequenz
	Gesamt	darunter Ausländer	in %	Gesamt	darunter Ausländer	in %			
1998/99	705	54	7,7	164	8	4,9	10	30	23,5
1999/00	743	73	9,8	192	18	9,4	10	30	24,8
2000/01	738	52	7,0	179	8	4,5	10	30	24,6
2001/02	678	37	5,5	143	8	5,6	10	29	23,4
2002/03	680	49	7,2	163	15	9,2	0	29	23,4
2003/04	642	44	6,9	149	12	8,1	0	28	22,9
2004/05	642	47	7,3	149	12	8,1	0	28	22,9
2005/06	618	49	7,9	130	10	7,7	0	27	22,9
2006/07	576	53	9,2	126	6	4,8	0	25	23,0
2007/08	540	83	15,4	124	26	21,0	0	24	22,5
2008/09	515	89	17,3	134	22	16,4	0	23	22,4
2009/10	515	78	15,1	136	18	13,2	0	23	22,4
2010/11	513	62	12,1	117	15	12,8	0	23	22,3

Primarstufe

GRUNDSCHULEN - Teilraum 5 (Saarn)

Schuljahr	Schüler			Schulneulinge			Schüler im Schulkin- dergarten	Klassen	Klassen- frequenz
	Gesamt	darunter Ausländer	in %	Gesamt	darunter Ausländer	in %			
1998/99	907	41	4,5	218	8	3,7	0	38	23,9
1999/00	881	40	4,5	225	17	7,6	0	35	25,2
2000/01	891	51	5,7	222	11	5,0	0	36	24,8
2001/02	867	43	5,0	194	10	5,2	0	34	25,5
2002/03	875	45	5,1	243	17	7,0	0	36	24,3
2003/04	898	51	5,7	229	12	5,2	0	36	24,9
2004/05	925	52	5,6	236	13	5,5	0	37	25,0
2005/06	948	56	5,9	239	11	4,6	0	38	25,0
2006/07	945	58	6,1	239	13	5,4	0	37	25,5
2007/08	942	64	6,8	232	19	8,2	0	39	24,2
2008/09	925	47	5,1	222	17	7,7	0	38	24,3
2009/10	886	54	6,1	204	13	6,4	0	38	23,3
2010/11	833	42	5,0	187	11	5,9	0	37	22,5

Primarstufe

GRUNDSCHULEN - Teilraum 6 (Broich/Speldorf)

Schuljahr	Schüler			Schulneulinge			Schüler im Schulkin- dergarten	Klassen	Klassen- frequenz
	Gesamt	darunter Ausländer	in %	Gesamt	darunter Ausländer	in %			
1998/99	1275	160	12,5	300	34	11,3	17	57	22,4
1999/00	1235	165	13,4	279	41	14,7	16	55	22,5
2000/01	1189	142	11,9	278	32	11,5	16	52	22,9
2001/02	1134	133	11,7	280	29	10,4	6	51	22,2
2002/03	1129	139	12,3	297	23	7,7	6	50	22,5
2003/04	1148	132	11,5	288	38	13,2	6	50	22,9
2004/05	1130	127	11,2	273	30	11,0	0	50	22,6
2005/06	1116	121	10,8	266	30	11,3	0	51	21,9
2006/07	1075	118	11,0	235	37	15,7	0	48	22,4
2007/08	1048	104	9,9	235	26	11,1	0	45	23,3
2008/09	969	100	10,3	218	27	12,4	0	44	22,0
2009/10	915	95	10,4	220	37	16,8	0	42	21,8
2010/11	943	130	13,8	236	34	14,4	0	42	22,5

FÖRDERSCHULEN - Gesamtstadt

Schuljahr	Schüler			An allgemeinbildenden Schulen beschulte Kinder (Gemeinsamer Unterricht)		
	Gesamt	darunter Ausländer	in %	Primarstufe	Sekundarstufe I Integrative Lerngruppe (zieldifferent)	Gemeinsamer Unterricht (zieligleich)
1998/99	500	128	25,6	52	0	0
1999/00	503	130	25,8	48	0	0
2000/01	533	140	26,3	51	0	9
2001/02	569	159	27,9	61	0	10
2002/03	592	166	28,0	64	0	4
2003/04	633	182	28,7	64	0	11
2004/05	650	169	26,0	63	0	7
2005/06	651	171	26,3	69	8	5
2006/07	649	172	26,5	76	10	7
2007/08	621	172	27,7	80	19	7
2008/09	605	164	27,1	80	28	7
2009/10	620	170	27,4	78	38	8
2010/11	590	165	28,0	97	45	23

* SchülerInnen, die an anderen Förderorten unterrichtet werden, werden statistisch nicht an der Förderschule sondern an ihren Stammschulen erfasst.

Tersteegenschule – Schwerpunkt Lernen

Schuljahr	Schüler			Schüler in		Klassen	Klassenfrequenz
	Gesamt	darunter Ausländer	in %	Klasse 9	Klasse 10		
1998/99	144	46	31,9	11	24	12	12,0
1999/00	133	47	35,3	14	13	11	12,1
2000/01	145	55	37,9	28	13	11	13,2
2001/02	152	58	38,2	25	16	12	12,7
2002/03	152	58	38,1	14	18	11	13,8
2003/04	152	57	37,5	27	11	13	11,6
2004/05	158	52	32,9	13	24	14	11,3
2005/06	167	51	30,5	32	15	14	11,9
2006/07	163	52	31,9	25	29	14	11,6
2007/08	160	48	30,0	14	23	14	11,4
2008/09	160	38	23,8	25	13	13	12,3
2009/10	159	37	23,3	21	21	14	11,4
2010/11	155	46	29,7	26	22	13	11,9

WILHELM-BUSCH-FÖRDERSCHULE – Schwerpunkte Lernen, Sprache, emotionale und soziale Entwicklung

Schuljahr	Schüler			Schüler in		Klassen	Klassenfrequenz
	Gesamt	darunter Ausländer	in %	Klasse 9	Klasse 10		
1998/99	195	50	25,6	13	16	17	11,5
1999/00	188	50	26,6	30	13	14	13,4
2000/01	199	55	27,6	26	25	15	13,3
2001/02	222	68	30,6	28	31	17	13,1
2002/03	231	75	32,5	13	36	17	13,5
2003/04	257	84	32,7	33	37	19	13,5
2004/05	258	80	31,0	26	54	19	13,6
2005/06	249	81	32,5	32	27	19	13,1
2006/07	241	82	34,0	46	41	18	13,4
2007/08	216	88	40,7	39	36	18	12,0
2008/09	205	87	42,4	42	28	17	12,1
2009/10	212	89	42,0	28	28	17	12,5
2010/11	191	74	38,7	38	15	16	11,9

Peter-Härtling-Schule – Schwerpunkt emotionale und soziale Entwicklung

Schuljahr	Schüler			Klassen	Klassenfrequenz
	Gesamt	darunter Ausländer	in %		
1998/99	39	9	23,1	4	9,6
1999/00	46	10	21,7	5	9,2
2000/01	53	7	13,2	6	8,8
2001/02	57	11	19,3	5	11,4
2002/03	67	12	17,9	7	9,5
2003/04	77	17	22,1	7	11,0
2004/05	77	16	20,8	9	8,5
2005/06	74	15	20,3	9	8,2
2006/07	73	13	17,8	9	8,1
2007/08	70	14	20,0	8	8,8
2008/09	74	12	16,2	8	9,3
2009/10	76	12	15,8	8	9,5
2010/11	72	14	19,4	8	9,0

Rembergschule – Schwerpunkt geistige Entwicklung

Schuljahr	Schüler			Schüler in					Klassen	Klassenfrequenz
	Gesamt	darunter Ausländer	in %	Vorstufe	Unterstufe	Mittelstufe	Oberstufe	Werkstufe		
1998/99	122	23	18,9	14	25	20	33	30	13	9,4
1999/00	136	23	16,9	20	22	31	34	29	13	10,5
2000/01	136	23	16,9	16	30	29	28	33	14	9,7
2001/02	138	22	15,9	16	30	29	27	36	14	9,9
2002/03	142	21	14,8	21	26	22	35	38	14	10,1
2003/04	147	24	16,3	17	27	35	30	38	14	10,5
2004/05	157	21	13,4	27	29	36	37	28	14	11,2
2005/06	161	24	14,9	26	31	36	32	36	14	11,5
2006/07	172	25	14,5	22	38	37	38	37	16	10,8
2007/08	175	22	12,6	27	37	37	32	42	18	9,7
2008/09	166	27	16,3	34	26	40	38	28	18	9,2
2009/10	173	32	18,5	20	41	39	39	34	18	9,6
2010/11	172	31	18,0	21	37	40	39	35	18	9,6

Sekundarstufe I

HAUPTSCHULEN - Gesamtstadt

Schuljahr	Schüler			Schüler in				Klassen	Klassenfrequenz
	Gesamt	darunter Ausländer	in %	Klasse 9	Klasse 10				
					Gesamt	Typ A	Typ B		
1998/99	1275	427	33,5	233	204	120	84	56	22,8
1999/00	1286	427	33,2	268	175	80	95	58	22,2
2000/01	1311	417	31,8	236	217	126	91	56	23,4
2001/02	1358	425	31,3	234	193	122	71	58	23,4
2002/03	1416	437	30,9	294	210	122	88	61	23,2
2003/04	1363	423	31,0	276	232	145	87	60	22,7
2004/05	1350	412	30,5	272	231	143	88	59	22,9
2005/06	1301	400	30,7	281	223	144	79	57	22,8
2006/07	1213	387	31,9	281	234	154	80	56	21,7
2007/08	1080	343	31,8	248	224	134	90	51	21,2
2008/09	975	319	32,7	227	215	133	82	46	21,2
2009/10	862	291	33,8	214	156	86	70	40	21,6
2010/11	853	289	33,9	178	175	119	56	38	22,4

Sekundarstufe I

REALSCHULEN - Gesamtstadt

Schuljahr	Schüler			Schüler in		Klassen	Klassenfrequenz
	Gesamt	darunter Ausländer	in %	Klasse 9	Klasse 10		
1998/99	1474	242	16,4	232	226	52	28,4
1999/00	1597	267	16,7	229	239	55	29,0
2000/01	1764	305	17,3	238	227	60	29,4
2001/02	1960	331	16,9	282	230	66	29,7
2002/03	2141	318	14,9	321	286	71	30,1
2003/04	2241	320	14,3	323	313	75	29,8
2004/05	2226	314	14,1	400	312	75	29,7
2005/06	2248	321	14,3	421	383	76	29,6
2006/07	2180	285	13,1	412	409	73	29,9
2007/08	2179	288	13,2	397	390	73	29,9
2008/09	2136	301	14,1	350	381	73	29,3
2009/10	2066	290	14,0	366	336	72	28,7
2010/11	2104	274	13,0	375	357	73	28,8

Sekundarstufe I

GYMNASIEN - Gesamtstadt

Schuljahr	Schüler			Schüler in		Klassen	Klassenfrequenz
	Gesamt	darunter Ausländer	in %	Klasse 9	Klasse 10		
1998/99	3347	189	5,6	495	507	121	27,7
1999/00	3369	204	6,1	499	480	121	27,8
2000/01	3400	200	5,9	489	482	123	27,6
2001/02	3462	191	5,5	528	473	124	27,9
2002/03	3486	182	5,2	531	499	124	28,1
2003/04	3465	193	5,6	582	489	122	28,4
2004/05	3485	163	4,7	538	565	123	28,3
2005/06	3455	165	4,8	575	523	124	27,9
2006/07	3494	177	5,1	579	549	124	28,2
2007/08	3416	166	4,9	530	540	123	27,8
2008/09	3333	172	5,2	579	513	119	28,0
2009/10	3313	175	5,3	531	564	118	28,1
2010/11	2744	138	5,0	542	*	95	28,9

* ab Schuljahr 2010/11 Einführungsphase (Jahrgangsstufe 10) der Sek II

Sekundarstufe I

GESAMTSCHULEN - Gesamtstadt

Schuljahr	Schüler			Schüler in		Klassen	Klassenfrequenz
	Gesamt	darunter Ausländer	in %	Klasse 9	Klasse 10		
1998/99	2960	400	13,5	490	484	104	28,5
1999/00	2994	391	13,1	493	472	105	28,5
2000/01	3013	397	13,2	493	467	105	28,7
2001/02	3021	345	11,4	529	450	105	28,8
2002/03	3071	386	12,6	542	491	106	28,9
2003/04	3051	396	13,0	534	517	105	29,0
2004/05	3015	397	13,2	524	501	104	29,0
2005/06	2987	402	13,5	490	494	103	29,0
2006/07	2964	442	14,9	534	478	103	28,8
2007/08	2893	424	14,7	487	501	103	28,1
2008/09	2859	436	15,3	475	471	102	28,0
2009/10	2794	420	15,0	490	451	100	27,9
2010/11	2780	395	14,2	490	475	98	28,4

Sekundarstufe I

INSGESAMT (ohne Förderschulen)

Schuljahr	Schüler			Schüler in		Klassen	Klassenfrequenz
	Gesamt	darunter Ausländer	in %	Klasse 9	Klasse 10		
1998/99	9056	1258	13,9	1450	1421	333	27,2
1999/00	9246	1289	13,9	1489	1366	339	27,3
2000/01	9488	1319	13,9	1456	1393	344	27,6
2001/02	9801	1292	13,2	1573	1346	353	27,8
2002/03	10114	1323	13,1	1688	1486	362	27,9
2003/04	10120	1332	13,2	1715	1551	362	27,9
2004/05	10076	1286	12,8	1734	1609	361	27,9
2005/06	9991	1288	12,9	1767	1623	360	27,8
2006/07	9851	1291	13,1	1806	1670	356	27,7
2007/08	9568	1221	12,8	1662	1655	350	27,3
2008/09	9303	1228	13,2	1631	1580	340	27,3
2009/10	9035	1176	13,0	1601	1507	330	27,4
2010/11	8481	1096	12,9	1585	1007	304	27,9

Sekundarstufe II

GYMNASIEN - Gesamtstadt

Schuljahr	Schüler			Schüler in				Klassen*
	Gesamt	darunter Ausländer	in %	Klasse 10	Klasse 11	Klasse 12	Klasse 13	
1998/99	1335	81	6,1		469	464	402	64
1999/00	1349	72	5,3		452	465	432	65
2000/01	1308	71	5,4		430	427	451	62
2001/02	1263	65	5,1		451	410	402	61
2002/03	1249	71	5,7		424	444	381	60
2003/04	1296	77	5,9		471	409	416	60
2004/05	1308	77	5,9		475	430	403	63
2005/06	1444	86	6,0		545	478	421	70
2006/07	1488	88	5,9		494	551	443	69
2007/08	1531	78	5,1		535	488	508	73
2008/09	1541	66	4,3		562	541	438	75
2009/10	1591	78	4,9		535	536	520	74
2010/11	2184	114	5,2	518 **	576	571	519	102

* Klassenfrequenzwert 21

** ab Schuljahr 2010/11 Einführungsphase (Jahrgangsstufe 10) der Sek II

Sekundarstufe II

GESAMTSCHULEN - Gesamtstadt

Schuljahr	Schüler			Schüler in			Klassen
	Gesamt	darunter Ausländer	in %	Klasse 11	Klasse 12	Klasse 13	
1998/99	691	70	10,1	227	259	205	33
1999/00	668	66	9,9	235	207	226	31
2000/01	594	55	9,3	209	215	170	28
2001/02	626	63	10,1	247	188	191	30
2002/03	678	88	13,0	285	234	159	33
2003/04	736	96	13,0	276	262	198	35
2004/05	812	114	14,0	301	267	244	40
2005/06	830	121	14,6	324	277	229	40
2006/07	866	108	12,5	343	290	233	41
2007/08	896	97	10,8	321	317	258	42
2008/09	926	105	11,3	344	311	271	46
2009/10	892	101	11,3	319	316	257	43
2010/11	887	97	10,9	306	305	276	43

Klassenfrequenzwert 21

GYMNASIEN - Gesamtstadt

GESAMTSCHULEN - Gesamtstadt

Schuljahr	Schüler			Klassen	Schüler			Klassen
	Gesamt	darunter Ausländer	in %		Gesamt	darunter Ausländer	in %	
1998/99	4682	268	5,7	190	3651	470	12,9	140
1999/00	4718	276	5,8	186	3662	457	12,5	136
2000/01	4708	271	5,8	185	3607	452	12,5	133
2001/02	4725	256	5,4	185	3647	408	11,2	135
2002/03	4735	253	5,3	184	3749	474	12,6	139
2003/04	4761	270	5,7	182	3787	492	13,0	140
2004/05	4793	240	5,0	186	3827	511	13,4	144
2005/06	4899	251	5,1	194	3817	523	13,7	143
2006/07	4982	265	5,3	193	3830	550	14,4	144
2007/08	4947	244	4,9	196	3789	521	13,8	145
2008/09	4874	238	4,9	194	3785	541	14,3	148
2009/10	4904	253	5,2	192	3686	521	14,1	143
2010/11	4928	252	5,1	197	3667	492	13,4	141

Sekundarstufe II

GYMNASIALE OBERSTUFE INSGESAMT

Schuljahr	Schüler			Schüler in				Klassen *
	Gesamt	darunter Ausländer	in %	Klasse 10	Klasse 11	Klasse 12	Klasse 13	
1998/99	2026	151	7,5		696	723	607	96
1999/00	2017	138	6,8		687	672	658	96
2000/01	1902	126	6,6		639	642	621	90
2001/02	1889	128	6,8		698	598	593	91
2002/03	1927	159	8,3		709	678	540	93
2003/04	2032	173	8,5		747	671	614	95
2004/05	2120	191	9,0		776	697	647	103
2005/06	2274	207	9,1		869	755	650	110
2006/07	2354	196	8,3		837	841	676	110
2007/08	2427	175	7,2		856	805	766	115
2008/09	2467	171	6,9		906	852	709	121
2009/10	2483	179	7,2		854	852	777	117
2010/11	3071	211	6,9	518 **	882	876	795	145

* Klassenfrequenzwert 21

** ab Schuljahr 2010/11 Einführungsphase (Jahrgangsstufe 10) der Sek II

Sekundarstufe II

BERUFSBILDENDE SCHULEN - Gesamtstadt

Schuljahr	Schüler			Schüler in						Klassen
	Gesamt	darunter Ausländer	in %	Berufs- schule	Vorklasse Berufs- grundschule	Berufs- grundschule	Berufs- fachschie	Fachober- schule	Fach- schule	
1998/99	3151	495	15,7	2162	35	43	633	123	155	174
1999/00	3217	457	14,2	2183	35	42	639	150	168	179
2000/01	3352	472	14,1	2309	47	35	678	141	142	170
2001/02	3463	443	12,8	2333	33	138	526	203	230	185
2002/03	3560	426	12,0	2421	25	122	466	327	224	204
2003/04	3700	417	11,3	2446	14	293	406	319	236	184
2004/05	3889	450	11,6	2439	16	22	704	115	593	219
2005/06	3977	438	11,0	2408	0	32	1269	138	130	198
2006/07	4066	421	10,4	2163	0	341	1294	157	111	202
2007/08	4185	463	11,1	2546	0	177	1189	181	92	213
2008/09	4337	498	11,5	2650	0	290	1082	174	141	218
2009/10	4230	464	11,0	2438	0	498	980	124	190	221
2010/11	4165	481	11,5	2444	0	393	958	147	223	209

Übergangsquote in die Sekundarstufe I*

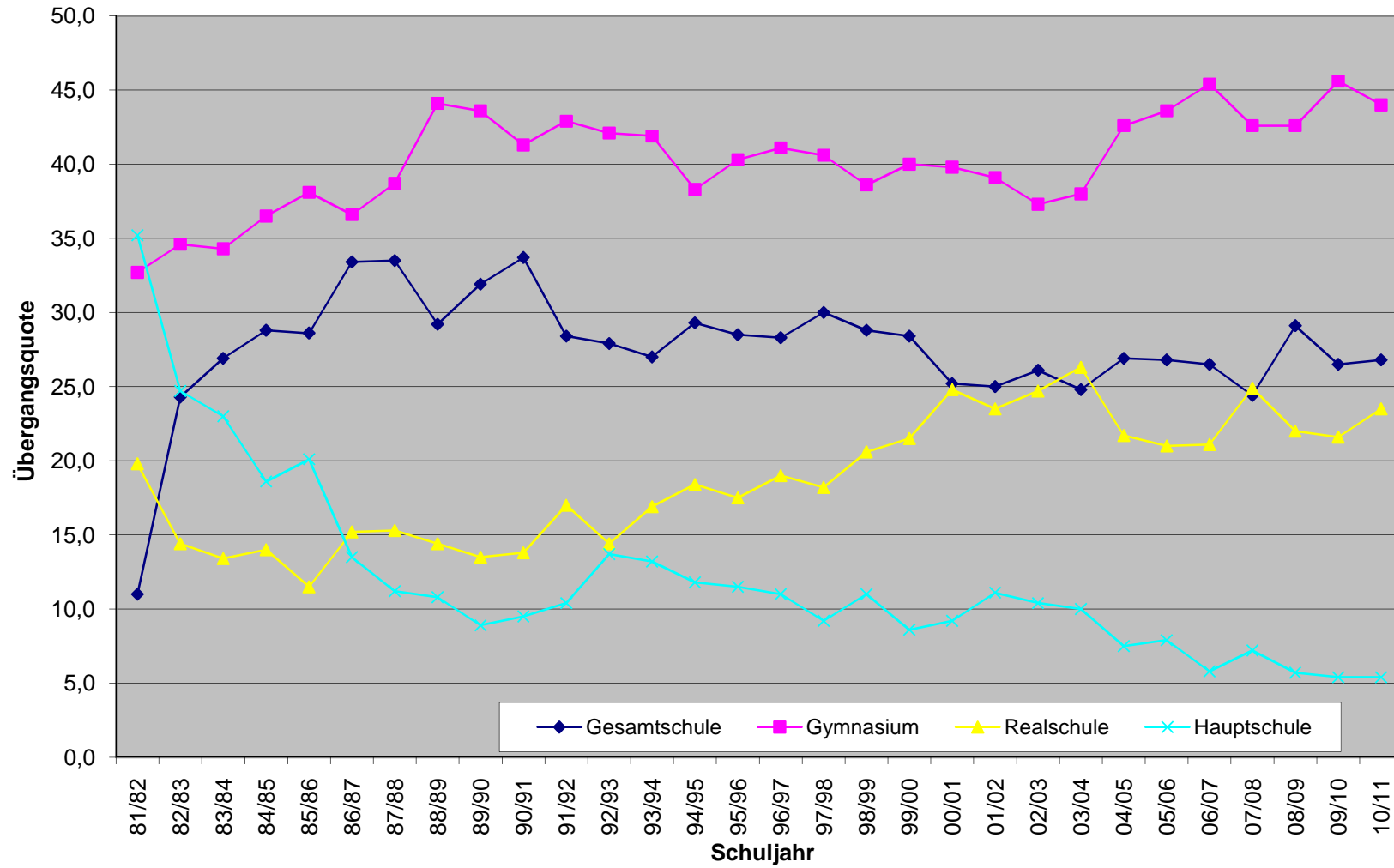
GESAMTSTADT

Schuljahr	Hauptschule		Realschule		Gymnasium		Gesamtschule		sonstige		insgesamt	
	abs.	%	abs.	%	abs.	%	abs.	%	abs.	%	abs.	%
1998/99	174	11,0	327	20,6	614	38,6	458	28,8	16	1,0	1589	100
1999/00	138	8,6	344	21,5	639	40,1	454	28,4	22	1,4	1597	100
2000/01	151	9,2	407	24,8	653	39,8	412	25,2	17	1,0	1640	100
2001/02	191	11,1	403	23,5	671	39,1	429	25,0	23	1,3	1717	100
2002/03	172	10,4	407	24,7	615	37,3	430	26,1	23	1,5	1647	100
2003/04	161	10	424	26,3	613	38,0	399	24,8	15	0,9	1612	100
2004/05	114	7,5	332	21,7	651	42,6	412	26,9	20	1,3	1529	100
2005/06	117	7,9	313	21,0	650	43,6	399	26,8	11	0,7	1490	100
2006/07	87	5,8	318	21,1	684	45,4	400	26,5	19	1,3	1508	100
2007/08	110	7,2	382	24,9	652	42,6	374	24,4	14	0,9	1532	100
2008/09	81	5,7	615	22,0	610	42,6	417	29,1	10	0,7	1433	100
2009/10	75	5,4	298	21,6	629	45,6	365	26,5	11	0,8	1378	100
2010/11	73	5,4	319	23,5	598	44,0	364	26,8	6	0,4	1360	100

* Auf der Grundlage der Meldungen der Mülheimer Grundschulen, einschl. der Schüler/innen, die zur Klasse 5 einer auswärtigen weiterführenden Schule angemeldet wurden. Die Übergangsquote der Gesamtschule wird von der begrenzten Aufnahmekapazität beeinflusst.

Schuljahr	Gesamtschule	Gymnasium	Realschule	Hauptschule	sonstige
81/82	11,0	32,7	19,8	35,2	1,3
82/83	24,3	34,6	14,4	24,7	2,0
83/84	26,9	34,3	13,4	23,0	2,4
84/85	28,8	36,5	14,0	18,6	2,1
85/86	28,6	38,1	11,5	20,1	1,7
86/87	33,4	36,6	15,2	13,5	1,3
87/88	33,5	38,7	15,3	11,2	1,3
88/89	29,2	44,1	14,4	10,8	1,5
89/90	31,9	43,6	13,5	8,9	2,1
90/91	33,7	41,3	13,8	9,5	1,7
91/92	28,4	42,9	17,0	10,4	1,3
92/93	27,9	42,1	14,4	13,7	1,9
93/94	27,0	41,9	16,9	13,2	1,0
94/95	29,3	38,3	18,4	11,8	2,2
95/96	28,5	40,3	17,5	11,5	2,2
96/97	28,3	41,1	19,0	11,0	0,6
97/98	30,0	40,6	18,2	9,2	2,0
98/99	28,8	38,6	20,6	11,0	1,0
99/00	28,4	40,0	21,5	8,6	1,4
00/01	25,2	39,8	24,8	9,2	1,0
01/02	25,0	39,1	23,5	11,1	1,3
02/03	26,1	37,3	24,7	10,4	1,5
03/04	24,8	38,0	26,3	10,0	0,9
04/05	26,9	42,6	21,7	7,5	1,3
05/06	26,8	43,6	21,0	7,9	0,7
06/07	26,5	45,4	21,1	5,8	1,3
07/08	24,4	42,6	24,9	7,2	0,9
08/09	29,1	42,6	22,0	5,7	0,7
09/10	26,5	45,6	21,6	5,4	0,8
10/11	26,8	44,0	23,5	5,4	0,4

Übergänge in die Sekundarstufe I in Mülheim an der Ruhr seit 1981



Übergangsquote in die Sekundarstufe I*

TEILRAUM 1 (Stadtmitte)

Schuljahr	Hauptschule		Realschule		Gymnasium		Gesamtschule		sonstige		insgesamt	
	abs.	%	abs.	%	abs.	%	abs.	%	abs.	%	abs.	%
1998/99	33	7,8	89	21,1	172	40,9	122	29,0	5	1,2	421	100
1999/00	32	8,2	83	21,4	175	45,0	95	24,4	4	1,0	389	100
2000/01	39	9,0	115	26,6	181	41,9	95	22,0	2	0,5	432	100
2001/02	44	11,1	86	21,7	189	47,6	76	19,1	2	0,5	397	100
2002/03	46	11,7	89	22,8	163	41,7	89	22,8	4	1,0	391	100
2003/04	33	8,5	101	26,0	171	44,1	82	21,1	1	0,3	388	100
2004/05	27	8,0	72	21,4	152	45,1	82	24,3	4	1,2	337	100
2005/06	27	7,2	72	19,3	192	51,5	76	20,4	5	1,3	373	100
2006/07	18	5,0	66	18,4	173	48,2	100	27,9	2	0,6	359	100
2007/08	28	6,8	102	24,8	193	46,8	89	21,6	0	0,0	412	100
2008/09	17	5,3	68	21,1	146	45,2	88	27,2	4	1,2	323	100
2009/10	23	6,5	68	19,2	180	50,7	82	23,1	2	0,6	355	100
2010/11	14	4,0	90	25,5	168	47,6	79	22,4	2	0,6	353	100

* Auf der Grundlage der Meldungen der Mülheimer Grundschulen, einschl. der Schüler/innen, die zur Klasse 5 einer auswärtigen weiterführenden Schule angemeldet wurden. Die Übergangsquote der Gesamtschule wird von der begrenzten Aufnahmekapazität beeinflusst.

Übergangsquote in die Sekundarstufe I*

TEILRAUM 2 (Styrum)

Schuljahr	Hauptschule		Realschule		Gymnasium		Gesamtschule		sonstige		insgesamt	
	abs.	%	abs.	%	abs.	%	abs.	%	abs.	%	abs.	%
1998/99	31	16,6	32	17,1	43	23,0	76	40,6	5	2,7	187	100
1999/00	31	15,0	49	23,7	41	19,8	77	37,2	9	4,3	207	100
2000/01	25	15,2	35	21,3	34	20,7	64	39,0	6	3,8	164	100
2001/02	44	20,4	45	20,8	40	18,5	71	32,9	16	7,4	216	100
2002/03	45	22,1	41	20,1	38	18,6	68	33,3	12	5,9	204	100
2003/04	32	17,1	43	23,0	36	19,3	67	35,8	9	4,8	187	100
2004/05	24	13,7	26	14,9	36	20,6	76	43,4	13	7,4	175	100
2005/06	27	16,9	28	17,5	30	18,8	71	44,4	5	3,1	160	100
2006/07	16	11,3	19	13,5	27	19,1	66	46,8	13	9,2	141	100
2007/08	26	16,7	24	15,4	25	16,0	71	45,5	10	6,4	156	100
2008/09	18	12,6	26	18,2	20	14,0	77	53,8	2	1,4	143	100
2009/10	14	10,1	22	15,8	29	20,9	71	51,1	3	2,2	139	100
2010/11	23	17,8	17	13,2	21	16,3	66	51,2	2	1,6	129	100

* Auf der Grundlage der Meldungen der Mülheimer Grundschulen, einschl. der Schüler/innen, die zur Klasse 5 einer auswärtigen weiterführenden Schule angemeldet wurden. Die Übergangsquote der Gesamtschule wird von der begrenzten Aufnahmekapazität beeinflusst.

Übergangsquote in die Sekundarstufe I*

TEILRAUM 3 (Dümpten)

Schuljahr	Hauptschule		Realschule		Gymnasium		Gesamtschule		sonstige		insgesamt	
	abs.	%	abs.	%	abs.	%	abs.	%	abs.	%	abs.	%
1998/99	59	17,7	89	26,7	93	27,8	91	27,2	2	0,6	334	100
1999/00	39	12,1	80	24,9	94	29,3	101	31,5	7	2,2	321	100
2000/01	42	12,4	101	29,7	102	30,0	92	27,1	3	0,8	340	100
2001/02	53	13,7	104	26,9	114	29,5	113	29,3	2	0,6	386	100
2002/03	40	10,3	106	27,3	126	32,5	116	29,9	0	0,0	388	100
2003/04	62	16,5	101	26,9	106	28,3	104	27,7	2	0,5	375	100
2004/05	43	12,0	79	22,1	112	31,3	123	34,4	1	0,3	358	100
2005/06	37	11,2	76	23,0	120	36,3	98	29,6	0	0,0	331	100
2006/07	40	11,8	93	27,5	112	33,1	91	26,9	2	0,6	338	100
2007/08	33	10,5	93	29,5	103	32,7	86	27,3	0	0,0	315	100
2008/09	29	9,5	78	25,6	86	28,2	112	36,7	0	0,0	305	100
2009/10	24	8,9	62	22,9	81	29,9	103	38,0	1	0,4	271	100
2010/11	22	7,2	75	24,5	99	32,4	110	35,9	0	0,0	306	100

* Auf der Grundlage der Meldungen der Mülheimer Grundschulen, einschl. der Schüler/innen, die zur Klasse 5 einer auswärtigen weiterführenden Schule angemeldet wurden. Die Übergangsquote der Gesamtschule wird von der begrenzten Aufnahmekapazität beeinflusst.

Übergangsquote in die Sekundarstufe I*

TEILRAUM 4 (Heißen)

Schuljahr	Hauptschule		Realschule		Gymnasium		Gesamtschule		sonstige		insgesamt	
	abs.	%	abs.	%	abs.	%	abs.	%	abs.	%	abs.	%
1998/99	11	7,2	33	21,4	65	42,2	45	29,2	-	0,0	154	100
1999/00	12	7,9	28	18,4	79	52,0	33	21,7	-	0,0	152	100
2000/01	15	8,5	45	25,4	77	43,5	39	22,0	1	0,6	177	100
2001/02	13	7,0	52	28,1	76	41,1	44	23,8	-	0,0	185	100
2002/03	13	8,2	45	28,3	63	39,6	38	23,9	0	0,0	159	100
2003/04	16	8,7	54	29,3	64	34,8	50	27,2	0	0,0	184	100
2004/05	8	4,8	36	21,7	85	51,2	37	22,3	0	0,0	166	100
2005/06	10	7,1	34	24,1	54	38,3	43	30,5	0	0,0	141	100
2006/07	9	5,5	28	17,2	86	52,8	40	24,5	0	0,0	163	100
2007/08	10	6,5	25	16,2	75	48,7	44	28,6	0	0,0	154	100
2008/09	8	5,4	22	14,8	73	49,0	46	30,9	0	0,0	149	100
2009/10	2	1,6	10	8,2	65	53,3	45	36,9	0	0,0	122	100
2010/11	7	6,4	16	14,5	54	49,1	32	29,1	1	0,9	110	100

* Auf der Grundlage der Meldungen der Mülheimer Grundschulen, einschl. der Schüler/innen, die zur Klasse 5 einer auswärtigen weiterführenden Schule angemeldet wurden. Die Übergangsquote der Gesamtschule wird von der begrenzten Aufnahmekapazität beeinflusst.

Übergangsquote in die Sekundarstufe I*

TEILRAUM 5 (Saarn)

Schuljahr	Hauptschule		Realschule		Gymnasium		Gesamtschule		sonstige		insgesamt	
	abs.	%	abs.	%	abs.	%	abs.	%	abs.	%	abs.	%
1998/99	9	4,5	18	9,0	115	57,5	58	29,0	-	0,0	200	100
1999/00	3	1,2	39	16,2	128	53,1	71	29,5	-	0,0	241	100
2000/01	2	0,9	27	12,5	125	57,9	60	27,8	2	0,9	216	100
2001/02	3	1,4	31	14,3	125	57,9	57	26,4	-	0,0	216	100
2002/03	5	2,3	43	19,5	120	54,6	52	23,6	0	0,0	220	100
2003/04	1	0,5	43	20,5	119	56,7	47	22,4	0	0,0	210	100
2004/05	3	1,3	38	17,0	140	62,8	42	18,8	0	0,0	223	100
2005/06	1	0,5	41	19,2	122	57,3	49	23,0	0	0,0	213	100
2006/07	2	0,9	40	17,0	147	62,6	45	19,1	1	0,4	235	100
2007/08	2	0,9	63	28,0	120	53,3	40	17,8	0	0,0	225	100
2008/09	1	0,4	49	20,8	145	61,4	41	17,4	0	0,0	236	100
2009/10	2	0,9	58	25,2	151	65,7	19	8,3	0	0,0	230	100
2010/11	1	0,4	55	23,9	148	64,3	26	11,3	0	0,0	230	100

* Auf der Grundlage der Meldungen der Mülheimer Grundschulen, einschl. der Schüler/innen, die zur Klasse 5 einer auswärtigen weiterführenden Schule angemeldet wurden. Die Übergangsquote der Gesamtschule wird von der begrenzten Aufnahmekapazität beeinflusst.

Übergangsquote in die Sekundarstufe I*

TEILRAUM 6 (Broich/Speldorf)

Schuljahr	Hauptschule		Realschule		Gymnasium		Gesamtschule		sonstige		insgesamt	
	abs.	%	abs.	%	abs.	%	abs.	%	abs.	%	abs.	%
1998/99	31	10,6	66	22,5	126	43,0	66	22,5	4	1,4	293	100
1999/00	21	7,3	65	22,6	122	42,5	77	26,8	2	0,7	287	100
2000/01	28	9,0	84	27,0	134	43,1	62	19,9	3	1,0	311	100
2001/02	34	10,7	85	26,8	127	40,1	68	21,5	3	0,9	317	100
2002/03	23	8,1	83	29,1	105	36,8	67	23,5	7	2,5	285	100
2003/04	17	6,3	82	30,6	117	43,7	49	18,3	3	1,1	268	100
2004/05	9	3,3	81	30,0	126	46,7	52	19,3	2	0,7	270	100
2005/06	15	5,5	62	22,8	132	48,5	62	22,8	1	0,4	272	100
2006/07	2	0,7	72	26,5	139	51,1	58	21,3	1	0,4	272	100
2007/08	11	4,1	75	27,8	136	50,4	44	16,3	4	1,5	270	100
2008/09	8	2,9	72	26,0	140	50,5	53	19,1	4	1,4	277	100
2009/10	10	3,8	78	29,9	123	47,1	45	17,2	5	1,9	261	100
2010/11	6	2,6	66	28,4	108	46,6	51	22,0	1	0,4	232	100

* Auf der Grundlage der Meldungen der Mülheimer Grundschulen, einschl. der Schüler/innen, die zur Klasse 5 einer auswärtigen weiterführenden Schule angemeldet wurden. Die Übergangsquote der Gesamtschule wird von der begrenzten Aufnahmekapazität beeinflusst.